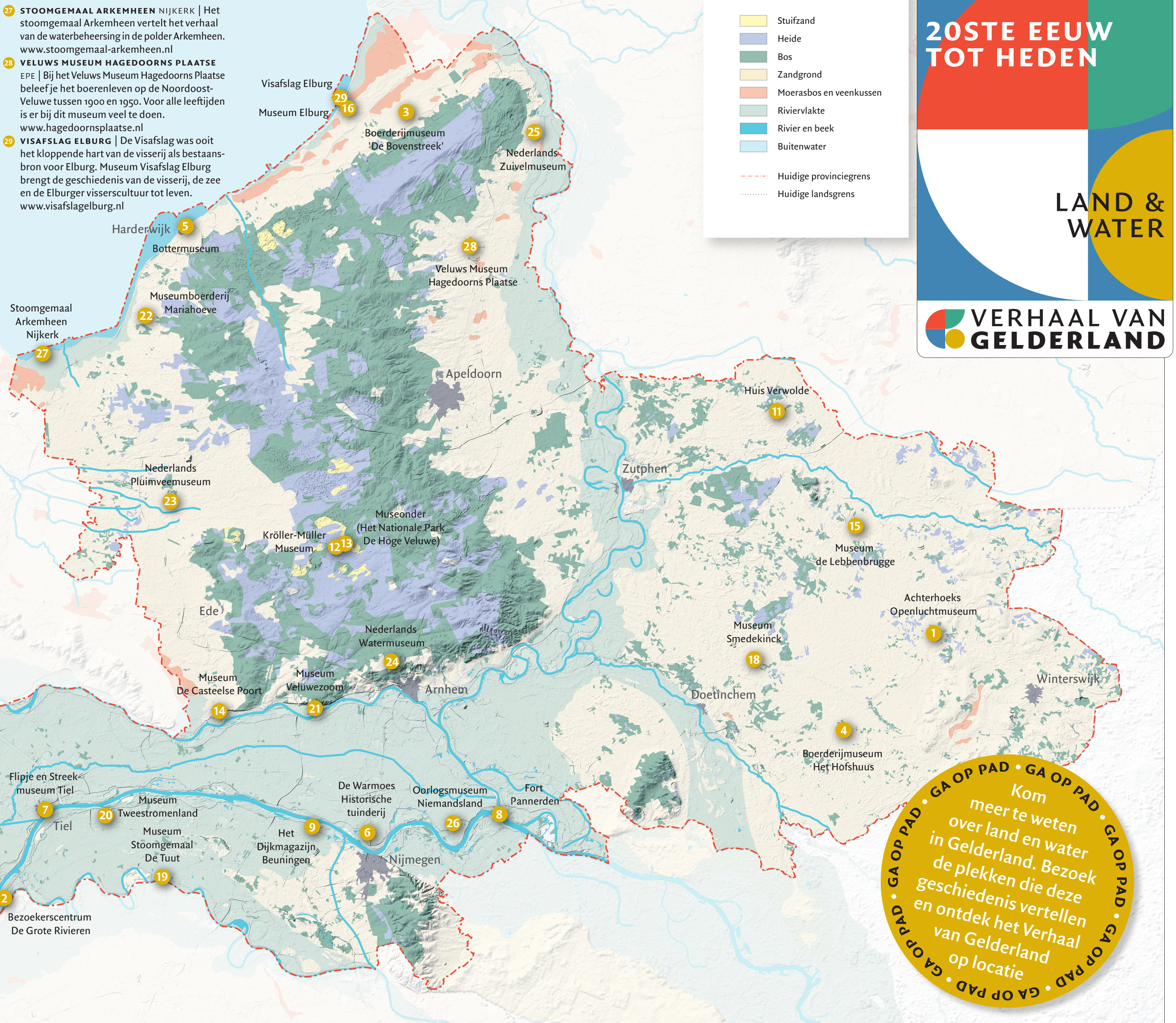


DEZE ERFGUODLOCATIES VERTELLEN SAMEN HET VERHAAL VAN LAND & WATER VAN DE 20STE EEUW TOT HEDEN:

- 1 ACHTERHOEKS OPENLUCHTMUSEUM LIEVELDE** | Dit streekmuseum in Lievelde, gemeente Oost Gelre, vertelt het verhaal van het leven en werken op het platteland in de Achterhoek. Op het terrein vind je allerlei verschillende boerderijtypen. www.achterhoekopenluchtmuseum.nl
- 2 BEZOEKERSCENTRUM DE GROTE RIVIEREN HEERWAARDEN** | Bezoekerscentrum De Grote Rivieren is uniek gelegen op het rivierenknooppunt van de Maas en de Waal. Je vindt er informatie over het landschap, de forten, de uiterwaardennatuur, archeologie en de historie van het riviereengebied. bcdegroterivieren.nl
- 3 BOERDERIJMUSEUM 'DE BOVENSTREEK' OLDEBROEK** | Boerderijmuseum 'De Bovenstreek' vertelt het verhaal van Oldebroek en omgeving. Ontdek en beleef het boerenleven van circa 1870 tot 1950. www.boerderijmuseum.nl
- 4 BOERDERIJMUSEUM HET HOFSHUUS VARSSEVELD** | Boerderijmuseum Het Hofshuus vertelt het verhaal van Varsseveld en omgeving. Ontdek het boerenleven van circa 1870 tot 1950. www.hofshuus.nl
- 5 BOTTERMUSEUM HARDERWIJK** | Welke gevolgen had de afsluiting van de Zuiderzee voor de visserij en Harderwijk? Dat leer je bij het Bottermuseum. www.visserijhistorieharderwijk.nl
- 6 DE WARMOES - HISTORISCHE TUNDEIJ NIJMEGEN** | De Warmoes is een historische kwekerij in Lent die vol in bedrijf het verhaal van de kwekers uit het gebied vertelt. www.dewarmoes.nl
- 7 FLIPJE EN STREEKMUSEUM TIEL** | Beleef de geschiedenis van de Betuwe fruitteelt in het Flipje en Streekmuseum Tiel. www.streekmuseumtiel.nl
- 8 FORT PANNERDEN DOORNENBURG** | Het UNESCO Werelderfgoed Fort Pannerden bewaakte de waterstromen van Het Pannerdensch Kanaal en de Waal, zodat het mogelijk was om het land gecontroleerd te laten overstromen in oorlogstijd. www.fortpannerden.eu
- 9 HET DIJKMAGAZIJN BEUNINGEN** | In dit voormalige dijkmagazijn beleef je het verhaal van de waterbeheersing, flora en fauna rond Beuningen. www.dijkmagazijnbeuningen.nl
- 10 HISTORISCH MUSEUM HEDEL** | Historisch Museum Hedel vertelt het verhaal van Hedel en omgeving, het kasteel en muntslag, en de collectie landbouwwerktuigen uit de tweede helft van de 20e eeuw. www.historischmuseumhedel.nl
- 11 HUIS VERWOLDE LAREN** | Rondom huis Verwolde wandel je door prachtige tuinen waaronder een bijzondere naaldbomentuin. Het park is aangelegd in de periode van de 18de tot en met de 20ste eeuw. www.glk.nl/verwolde
- 12 KRÖLLER-MÜLLER MUSEUM OTTERLO** | In de uitgestrekte beeldentuin van het Kröller-Müller Museum, midden op de Veluwe, ontdek je al wandelend door de natuur sculpturen van onder anderen Barbara Hepworth, Jean Dubuffet en Marta Pan. www.kröller-müller.nl
- 13 MUSEONDER (HET NATIONALE PARK DE HOGE VELUWE) OTTERLO** | Het Museonder onthult het leven onder je voeten. Ontdek hoe het Veluwe landschap ontstaan is en hoe belangrijk bodem en water zijn voor natuur en landschap boven de grond. www.hogeveluwe.nl/nl/bezoek-het-park/museonder
- 14 MUSEUM DE CASTEELSE POORT WAGENINGEN** | In museum De Casteelse Poort wordt het verhaal verteld over de bijzondere geschiedenis van Wageningen, gelegen in het hart van een rijke diversiteit aan landschappen: stuwwal, binnenveld, uiterwaarden en Nederrijn. www.casteelsepoort.nl
- 15 MUSEUM DE LEBBENBRUGGE BORCULO** | Museum de Lebbenbrugge vertelt het verhaal van het boerenleven in Borculo en omgeving. Neem een kijkje in de boerderij met oude potstal. www.lebbenbrugge.nl
- 16 MUSEUM ELBURG** | Wat betekende de Zuiderzee en het IJsselmeer voor Elburg? In Museum Elburg ontdek je dit verhaal in de vaste presentatie 'Stad aan het water'. www.museumelburg.nl
- 17 RIJKSMUSEUM SLOT LOEVESTEIN POEDEROIJEN** | Slot Loevestein heeft een unieke ligging in de uiterwaarden van de Waal. Waarom deze ligging zo bijzonder is, dat ontdek je in het museum. www.slotloevestein.nl
- 18 MUSEUM SMEDEKINCK ZELHEM** | Museum Smedekinck vertelt het verhaal van Zelhem en omgeving met een brede collectie van archeologie tot klederdracht en van ambachten tot moestuin. www.museumsmedekinck.nl
- 19 MUSEUM STOOMGEMAAAL DE TUUT APPELTERN** | Hoe werd het water beheerst in het Land van Maas en Waal, en welke invloed had dat voor de mensen die er woonden? Dat leer je bij Stoomgemaal De Tuut. www.stoomgemaaldetuut.nl
- 20 MUSEUM TWEESTROMENLAND BENEDEN-LEEUWEN** | De rivieren tekenden het leven: de dreiging van overstroming én het bieden van werkgelegenheid. In Museum Tweestromenland ontdek je de geschiedenis van het Land van Maas en Waal. www.museumtweestromenland.nl
- 21 MUSEUM VELUWEZOOM DOORWERTH** | Veel landschapsschilders lieten zich inspireren door Gelderland, zo ook rond de prachtige omgeving van Oosterbeek. Museum Veluwezoom vertelt je er meer over. www.museumveluwezoom.nl
- 22 MUSEUMBOERDERIJ MARIAHOEVE PUTTEN** | De Mariahoeve was aan het begin van de 20ste eeuw een klein gemengd boerenbedrijf aan de westkant van de Veluwe. In het museum ontdek je de geschiedenis van deze plek. www.mariahoeveputten.nl
- 23 NEDERLANDS PLUIMVEEMUSEUM BARNEVELD** | Het Pluimveemuseum vertelt de geschiedenis van de pluimveesector in Nederland. www.pluimveemuseum.nl
- 24 NEDERLANDS WATERMUSEUM ARNHEM** | Ooit deed het dienst als watermolen, nu is het een museum over het belang van water. Bekijk onder meer het waterrad, dat nu elektriciteit opwekt. www.watermuseum.nl
- 25 NEDERLANDS ZUIVELMUSEUM WAPENVELD** | Bij het Nederlands Zuivelmuseum ontdek je de wereld van melk, zowel gezien vanuit historie als vanuit actuele ontwikkelingen. www.zuivelmuseum.nl
- 26 OORLOGSMUSEUM NIEMANDSLAND GENDT** | Na de Slag om Arnhem in september 1944 werd de oostelijke Betuwe door de Duitsers onder water gezet. Oorlogsmuseum Niemandsland vertelt dit oorlogsverhaal. www.museumniemandsland.nl
- 27 STOOMGEMAAAL ARKEMHEEN NIJKERK** | Het stoomgemaal Arkemheen vertelt het verhaal van de waterbeheersing in de polder Arkemheen. www.stoomgemaal-arkemheen.nl
- 28 VELUWS MUSEUM HAGEDOORNS PLAATSE EPE** | Bij het Veluws Museum Hagedoorns Plaatsje beleef je het boerenleven op de Noordoostr-Veluwe tussen 1900 en 1950. Voor alle leeftijden is er bij dit museum veel te doen. www.hagedoornsplaatsje.nl
- 29 VISAFSLAG ELBURG** | De Visafslag was ooit het kloppende hart van de visserij als bestaansbron voor Elburg. Museum Visafslag Elburg brengt de geschiedenis van de visserij, de zee en de Elburger visserscultuur tot leven. www.visafslagelburg.nl



20STE EEUW TOT HEDEN

LAND & WATER

VERHAAL VAN GELDERLAND

VERHAAL VAN GELDERLAND

in zeven tijdperken en zeven thema's

- TIJDPERKEN**
- Prehistorie
 - Romeinse tijd
 - Vroege middeleeuwen
 - Graafschap en Hertogdom
 - Nederlands gewest
 - 19de eeuw
 - 20ste eeuw tot heden

- THEMA'S**
- Land & Water
 - Zingeving & Levensbeschouwing
 - Taal, Kunst & Cultuur
 - Kennis & Vernieuwing
 - Sociale (on)gelijkheid
 - Politiek & Samenleving
 - Economie & Uitwisseling

Kom meer te weten over land en water in Gelderland. Bezoek de plekken die deze geschiedenis vertellen en ontdek het Verhaal van Gelderland op locatie

VERANDERINGEN IN HET LANDSCHAP



In de twintigste eeuw onderging het Gelderse landschap ingrijpende veranderingen. De laatste woeste, ongerepte gronden maakten plaats voor grasland, akkerland, aangeplant bos en woonwijken. De hoofdrolspelers van deze grootschalige ontginningen? De Nederlandsche Heide-maatschappij en Staatsbosbeheer, die al in de negentiende eeuw de pioniers waren op dit gebied. Zij introduceerden moderne technieken, zoals de stoomploeg en de trekker, en plantten op grote schaal bomen voor houtwinning.

De twintigste eeuw bracht ook grote veranderingen in de infrastructuur. Dat liet zijn sporen na in het Gelderse landschap. Er kwamen meer auto's en dat vroeg om meer (snel)wegen. Het spoorwegnetwerk werd steeds verder uitgebreid. En nieuwe kanalen, zoals het Maas-Waalkanaal en het Twentekanaal, werden aangelegd.

De aanleg van de Afsluitdijk in de jaren dertig en de daaropvolgende inpoldering van de Zuiderzee hadden ook grote gevolgen voor de provincie. Hierdoor grensde Gelderland niet langer aan een zoute zee, maar aan het zoete IJsselmeer. Dit had grote gevolgen voor de visserij in Gelderse kuststeden als Harderwijk en Elburg.

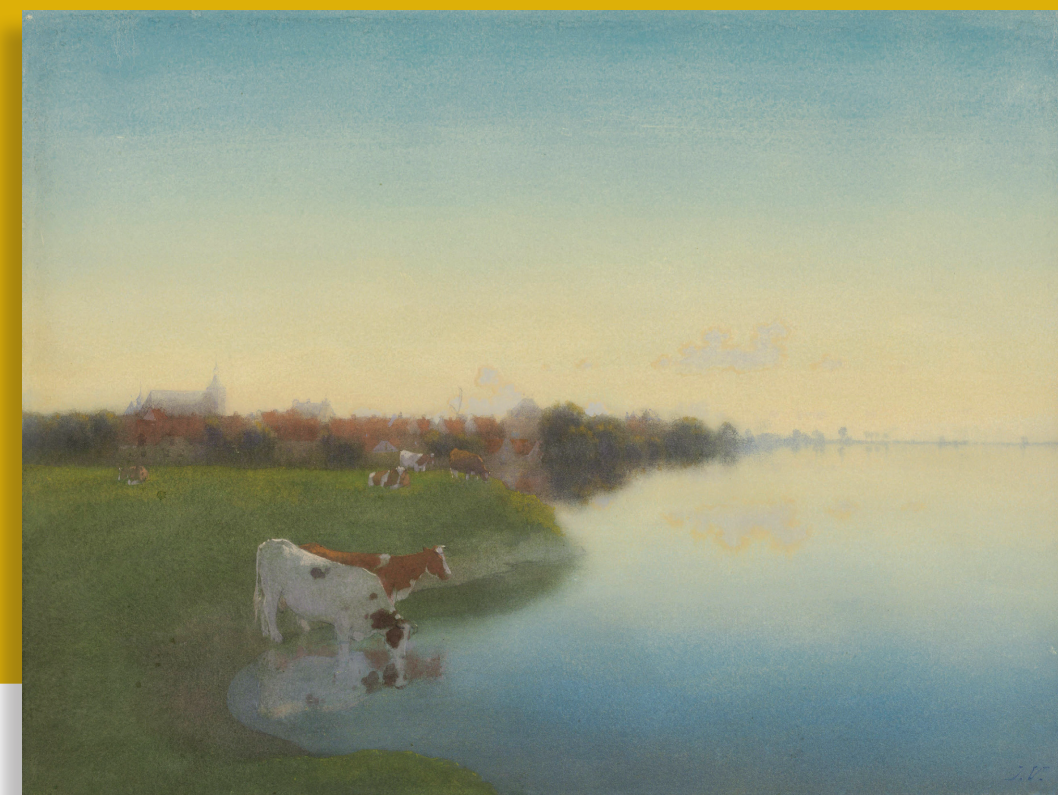
Tegen het einde van de twintigste eeuw zag de provincie er heel anders uit dan honderd jaar eerder.

◀ De aanleg van de A15 en de Betuweroute versterkte de transportfunctie van het Rivierengebied. [Foto: Richard Trenning]



Gelders natuurschoon

Gelderland ontpopte zich in de twintigste eeuw als een heuse vakantieprovincie. Talloze toeristen en dagjesmensen trokken naar de Veluwe



bossen en heide, naar de heuvels bij Berg en Dal of naar de bloeiende fruitboomgaarden in de Betuwe. Vanuit het toeristische belang werd het steeds belangrijker om de laatste resten Gelders natuurschoon te behouden. Het aantal beschermde natuurgebieden en nationale parken nam gestaag toe, mede door de inzet van organisaties als Natuurmonumenten, Staatsbosbeheer en Gelders Landschap en Kasteelen. Ook rijke particulieren speelden soms een rol bij het behoud van de Gelderse natuur. Zo kochten de havenbaron Anton Kröller en de kunstverzamelaarster Helene Kröller-Müller vanaf 1909 grote delen van de Veluwe op. Dit landgoed werd uiteindelijk voor het publiek opengesteld als Het Nationale Park De Hoge Veluwe.

◀ Het Gelderse landschap trok de aandacht van veel schilders, onder wie Jan Voerman sr. (1857-1941) die op dit schilderij het IJssellandschap bij Hattum vereeuwigde. [Bron: Rijksmuseum Amsterdam]

Ontdek het zelf

In Gelderland, het startpunt van de Nederlandse rivierdelta, is water overal. De bewoners van het gebied profiteerden van de voordelen die het water met zich meebracht. Anderzijds moesten de Geldersen ook leren leven met de voortdurende (dreiging van) overstromingen.

In Gelderse musea ontdek je hoe de inwoners van de provincie omgingen met dit alom aanwezige water. Zo kom je in Stoomgemaal de Tuut en Stoomgemaal Arkemheen alles te weten over de werking van stoomgemalen. In het Bottermuseum leer je meer over de gevolgen van de inpoldering van de Zuiderzee voor de Gelderse vissers. En in Fort Pannerden ontdek je hoe water kon worden ingezet voor de landsverdediging door opzettelijk gebieden onder water te zetten.

De bewoners van Gelderland bewerkten het land en zetten het voortdurend naar hun hand. Ben je

◀ Stoomgemaal de Tuut. [Bron: Pappenheimers]

Schade aan het landschap

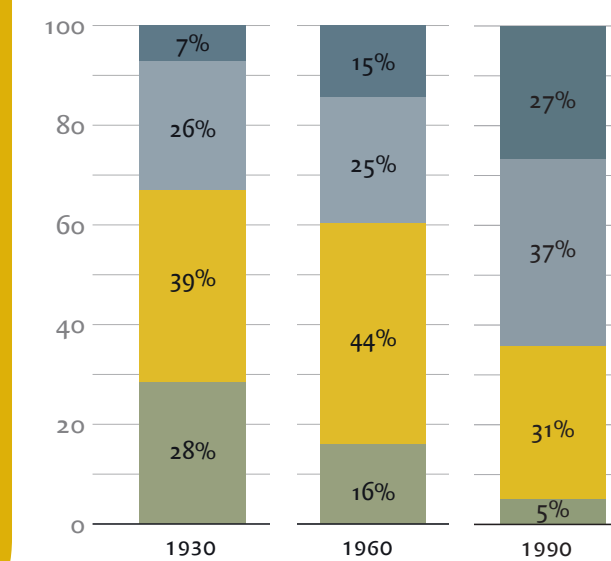
Technische en chemische hulpmiddelen maakten modernisering en intensivering van de landbouw mogelijk. Dit had ook een keerzijde. De schaalvergroting berokkende schade aan het milieu. Het grondwaterpeil daalde, dierenleed nam toe en chemische bestrijdingsmiddelen belandden in de rivieren. In de twintigste eeuw lieten steeds meer milieuorganisaties hun stem horen om het landschap, de dieren en het klimaat te beschermen. De overheid probeerde met een scala aan maatregelen de landbouw te reguleren, maar slaagde er niet in alle problemen op te lossen. Dierenwelzijn, veeziektes, mestoverschot en de afname van biodiversiteit blijven actuele thema's.

◀ Het Kootwijkerzand is gedeeltelijk behouden als beschermd natuurgebied. [Foto: Frans Berkelaar]

▶ Een trekker die de pomp aandrijft om het land te beregenen. [Bron: Gelders Archief]



Boeren in bedrijf



De beroepsbevolking in Gelderland in 1930, 1960 en 1990. Door het gebruik van landbouwmachines, kunstmest en chemische hulpmiddelen werkten steeds minder mensen in de agrarische sector. [Bron: Frederik Ruys - Visualisim]

In het begin van de twintigste eeuw was Gelderland nog een overwegend agrarisch gewest met veel kleine boerenbedrijfjes. In de loop van de twintigste eeuw kwam hier verandering in. Door schaalvergroting en mechanisatie daalde het aantal boerenbedrijven, terwijl tegelijkertijd de productie toenam. Gemengde bedrijven maakten plaats voor gespecialiseerde en grootschalige varkens-, koeien-, en pluimveehouderijen. De ruilverkaveling droeg bij aan deze schaalvergroting. Met name in het Land van Maas en Waal, de Bommelerwaard en de westelijke Betuwe startten vanaf de jaren vijftig grote ruilverkavelingsprojecten. De grond werd daar herverdeeld, verbeterd en waar nodig ontwaterd. Er ontstonden aaneengesloten boerenbedrijven waar efficiëntere en grootschalige landbouw mogelijk was.

De beroepsbevolking in Gelderland in 1930, 1960 en 1990. Door het gebruik van landbouwmachines, kunstmest en chemische hulpmiddelen werkten steeds minder mensen in de agrarische sector. [Bron: Frederik Ruys - Visualisim]

Leven met de rivier

Rivieroverstromingen waren altijd al een probleem in Gelderland. Zeker in de winter, wanneer het waterpeil steeg en de dijken soms bezweken door kruisend ijs. Door de verhoging van het waterpeil als gevolg van klimaatverandering, nam het risico op overstromingen eind twintigste eeuw toe. Dijken ophogen of versterken was niet meer voldoende. Er waren alternatieven nodig. De oplossing? In plaats van de strijd met het water aan te gaan, moest dat juist meer ruimte krijgen. Het landelijke programma Ruimte voor de Rivier werd vanaf het jaar 2000 leidend in het Gelderse waterbeheer. Hieronder vallen maatregelen zoals het verlagen van kribben, het aanleggen van extra geulen, het verwijderen van obstakels en het aanwijzen van overstromingsgebieden. Een kenmerkend voorbeeld is de Spiegelwaal bij Nijmegen, een nevengeul die de Waal extra ruimte biedt bij hoogwater.



▶ De Spiegelwaal bij Nijmegen. [Foto: Aerofotostock]

Collecties, verhalen en musea vertellen samen het Verhaal van Gelderland

Verhaal van Gelderland wordt mogelijk gemaakt door provincie Gelderland en is een initiatief van Erfgoed Gelderland, een coöperatie van meer dan 240 Gelderse erfgoedorganisaties. Samen vertellen zij het Verhaal van Gelderland.

provincie Gelderland

Erfgoed Gelderland

VERHAAL VAN GELDERLAND