



Erfgoed
Gelderland

HANNO BRAND, EVA KAPTIJN (ED)

Landschapstransities, erfgoed en governance in Gelderland: een historische blik naar voren

Inhoudsopgave

Hanno Brand, Eva Kaptijn, Uitgangspunten bij het symposium Landschapstransities en 'governance'	4
Edwin Raap, Erfgoed en de transitieopgaven. Wat doet de Rijksdienst voor het Cultureel Erfgoed?	11
Janny Bloembergen-Lukkes, Ruimtelijke ordening en de speelruimte van een lokale overheid. De casus Ede 1945-1995	21
Han Wiskerke, Dynamiek en diversiteit in agrarische bedrijfsvoering en structuur	34
Dan Assendorp, Erfgoed in het onderwijs: leren te transformeren	48
De Gelderse Bloem	59

Uitgangspunten bij het symposium 'Landschapstransities en governance'

Hanno Brand en Eva Kaptijn | Erfgoed Gelderland

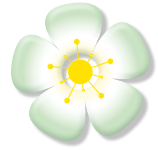
De Gelderse Bloem; verleden, heden en toekomst

Kijken naar het verleden om het heden beter te begrijpen en de toekomst vorm te geven, dat is het doel van het project De Gelderse Bloem. Vanuit deze gedachte hebben Dolly Verhoeven, hoogleraar Gelderse geschiedenis aan de Radboud Universiteit, en Marc Wingens, directeur van Erfgoed Gelderland, dit project geïnitieerd. De opzet van de Gelderse Bloem houdt in dat achtereenvolgens verschillende actuele thema's die spelen in de Gelderse samenleving centraal staan. Met de samenwerkingspartners *het Gelders Genootschap*, *Geldersch Landschap en Kasteelen*, *Omroep Gelderland* en *Toerisme Veluwe Arnhem Nijmegen* is de Gelderse Bloem van start gegaan en heeft tussen april 2022 en maart 2023 het thema landschapstransitie centraal gestaan.

Gelderland staat, net als de rest van Nederland, aan de vooravond van grootschalige transitie op het gebied van inrichting en functies van het landschap. De leefomgeving van alle Gelderlanders zal de komende jaren ingrijpend veranderen. De stikstofcrisis, energietransitie, verhoging van de biodiversiteit en het robuuster maken van het watersysteem zijn enkele van de kwesties die ingrijpende aanpassingen in het landschap tot gevolg zullen hebben. De Gelderse Bloem kan deze dilemma's niet oplossen, maar het verleden kan wel inspiratie en gebiedsgebonden kennis bieden.

Het Gelderse landschap om ons heen is een geheel van heden en verleden. Het huidige landschap is gegroeid in de perioden voor ons en de beslissingen van onze voorgangers hebben nog altijd weerslag in het heden. Om de huidige situatie goed te begrijpen en om de impact van aanpassingen beter te kunnen inschatten is het van belang om inzicht te hebben hoe het landschap is ontstaan en waarom mensen bepaalde keuzen hebben gemaakt. Bovendien zijn wij niet de eerste generatie die een grootschalige landschappelijke transitie doormaken. In de millennia Gelderse geschiedenis die onlangs in de boekenserie 'Het verhaal van Gelderland' is samengebracht zijn verschillende voorbeelden te vinden waarin de mens, bewust of onbewust, de ruimtelijk en sociale omgeving ingrijpend heeft veranderd. Deze voorbeelden uit het verleden kunnen inspiratie en inzichten bieden voor hedendaagse transitie. Om tot een evenwichtig, breed gedragen en bestendige inrichting van het landschap te komen moet het verleden onderdeel zijn van plannen voor de toekomst.

De naam Gelderse Bloem verwijst naar de vijfbladige mispel, die al eeuwenlang symbool staat voor Gelderland. Ieder blad vertegenwoordigt een aspect van onze werkwijze:



- **Begrijpen** draait om het interpreteren van historische kennis en het uitdragen daarvan in verhalen
- **Betrekken** gaat over het samen met anderen verzamelen en toegankelijk maken van kennis
- **Beleven** wil zeggen dat we via concrete ervaringen de betrokkenheid bij ons gedeelde verleden versterken
- **Benutten** betekent dat we kennis bruikbaar maken voor o.a. beleidsmakers, de toeristische sector of het onderwijs
- **Bewaren** wil zeggen dat we inzichten vastleggen om deze mee te kunnen nemen in toekomstig beleid

Deze vijf werkwijzen kwamen allen samen in het symposium dat op 3 februari 2023 gehouden werd en dat de aanleiding was voor de vier artikelen die in dit boekje zijn opgenomen. Het thema 'Landschapstransities en governance in verleden-heden-toekomst' stond centraal bij dit goed bezochte symposium dat plaatsvond aan de Hogeschool Van Hall Larenstein in Velp en werd georganiseerd door het Gelders Genootschap, Hogeschool Van Hall Larenstein en Erfgoed Gelderland. De artikelen geven ieder een eigen visie en invalshoek op dit thema.

Principes van transitie governance

Gezien de omvang van de huidige stikstof- en klimaatproblematiek twijfelt niemand er nog aan dat we voor gecompliceerde transitieopgaven staan. De toekomst van onze welzijn en welvaart, ons milieu en ons landschappelijk erfgoed vergt echter veel meer dan polderoverleg tussen instituties. De grote opgaven van onze tijd zijn immers zogenaamde 'ongestructureerde problemen' die niet louter van bovenaf maar alleen via een breed gedragen maatschappelijk en democratisch proces van creativiteit, experiment, debat en voorlichting opgelost kunnen worden. Uit ervaringen van voorgaande generaties weten we echter ook dat het vormgeven en implementeren van transities een zwaar beroep doet op het oplossend vermogen van onze overheden. Transities zijn immers per definitie omstreden, vaak politiek zwaar bevochten en daardoor, in wetenschappelijke termen uitgedrukt, niet-lineair en onbeheersbaar.

Onderzoek bracht aan het licht dat veel van de systemen die in de twintigste eeuw werden opgebouwd de problemen veroorzaakten waarmee we momenteel worstelen. Ondanks alle goede bedoelingen riepen de nieuwe systemen op den duur averechte effecten op waarvoor binnen het systeem zelf geen oplossing bestond. Er ontstond een

zogenaamd “wicked problem”; een hardnekkig probleem dat vanwege het gebrek aan eensgezindheid over de te volgen koers niet zomaar viel op te lossen. Hier en daar wat bijsturingen bleek onvoldoende effect te sorteren. Alleen de omschakeling naar fundamenteel nieuwe systemen bood een uitweg. In het moderne transitieonderzoek gaat men er derhalve vanuit dat wicked problems niet opgelost kunnen worden met bestaande denkwijzen en gangbare praktijken omdat juist deze de problemen veroorzaakten.

In dat verband is het begrip *duurzaam transitie management* relevant. Een van de uitgangspunten daarbij is het zogenaamde Brundtlandrapport uit 1987. Daarin wordt duurzame ontwikkeling omschreven als een proces dat tegemoet komt aan de huidige uitdagingen zonder dat toekomstige generaties gehinderd worden om in hun behoeften te voorzien. Oftewel, oplossingen zijn alleen duurzaam zolang deze de toekomst voor komende generaties niet dichttimmeren. De sturing daarop wordt als *transitie governance* omschreven. Het gaat dan om een geheel van bewuste en samenhangende beleidsinspanningen waarbij overheid en belanghebbende actoren in samenspel de maatschappelijke systemen volgens dit principe trachten te verduurzamen. Dat is de kern van transitie *governance*: het aansturen en begeleiden van interactie tussen overheid en maatschappelijke actoren met het doel de systemen die duurzaamheid belemmeren op te ruimen en te vernieuwen. Doel is vervolgens om dat proces sneller laten verlopen dan het uit zichzelf zou doen.

Transitiedeskundigen maken in dat verband een onderscheid tussen *regimes* en *niches*. Regimes zijn de comfortzones waarbinnen iedereen gewend is geraakt aan bepaalde verworvenheden, praktijken en vanzelfsprekendheden. Vandaar dat de dominante partijen die grote groepen binnen de samenleving vertegenwoordigen, de duurzaamheid van het opgebouwde regime niet snel in twijfel trekken. Het zijn in eerste instantie individuen en belangengroeperingen die in de marge van de samenleving op zoek gaan naar alternatieven; de zogenaamde *niches*. Dergelijke niches zijn de kweekvijvers van nieuwe denkwijzen, waarden en normen en voegen alternatieve oplossingen, technologieën en organisatiemodellen daaraan toe. De voorgestelde transitie wint echter pas aan relevantie als de maatschappelijke druk blijft oplopen en een regime zelf interne spanningen en conflicten gaat ondervinden. Vanaf dat moment bereikt de transitie de noodzakelijke versnellingsfase omdat de alternatieven ook voor brede lagen in de samenleving zichtbaar, relevant, betaalbaar en competitief worden.

Transitie *governance* is er op toegespitst deze versnellingsfase aan te moedigen en te sturen door gericht de druk op regimes te verhogen. Dat gebeurt onder andere door nieuwe concepten en manieren van denken te introduceren en te wijzen op de hardnekkige problemen die het gevolg zijn van *path dependency* en de *lock-in* van

systemen. Historisch onderzoek naar vooral de 20ste-eeuwse transitie wees uit dat het versterken van de niches daarin van wezenlijk belang bleek. Vernieuwende bottom-up initiatieven, participatie, regionale interactie en open discussie fora speelden een belangrijke rol in het bereiken van maatschappelijke overeenstemming over de problemen en oplossingen die een samenleving moest aanpakken. Omdat de uitkomsten ongewis waren, bleek het daarbij onontbeerlijk dat overheden op korte termijn *trial and error* toestonden en niches lieten experimenteren en discussiëren.

De transitie management discussie wordt vaak gevoerd vanuit het standpunt dat de “oude stijl” van bestuur – en met name het top-down beleid – onvoldoende is uitgerust om hardnekkige problemen aan te pakken. Beleidsmakers en lokale overheden dienen zich daartoe steeds weer opnieuw te verhouden. Sturen zal moeten gebeuren in nieuwe divers samengestelde netwerken van voortrekkers uit uiteenlopende maatschappelijke geledingen zoals overheid, bedrijfsleven, wetenschap en belangengroepen. Vanuit die diversiteit kunnen maakbare oplossingen worden aangedragen. Uit ervaring op verschillende niveaus (nationaal, regionaal, stedelijk) blijkt dat deze betrokkenheid groot is omdat de deelnemers vrijuit kunnen discussiëren zonder dat ze daar meteen ter verantwoording worden geroepen. Het moedigt de betrokkenen aan om nieuwe systeemperspectieven te ontwikkelen die inspiratie kunnen bieden voor beleid en praktijk.

Bij het ontwikkelen van effectieve *governance* is het niet alleen zinvol om vooruit te kijken, maar ook om terug te kijken. Het project *De Gelderse Bloem* dient daarbij als een forum en netwerk dat in opdracht van de provincie Gelderland diverse maatschappelijke geledingen bij elkaar brengt om vanuit een historisch perspectief een bijdrage te leveren aan de huidige transitiediscussie. Het project *De Gelderse Bloem* fungeert daarin als een niche waarin kennis wordt opgehaald en gedeeld en waar nieuwe inzichten kunnen ontstaan. Met het oog op de huidige stikstofcrisis werd daartoe allereerst het thema landschapstransities en erfgoed centraal gesteld.

Inhoud van het symposium en bundel

De provincie Gelderland heeft immers meer dan eens rigoureuze gedaantewisselingen ondergaan. Voorgaande generaties hebben transitie aangegrepen om in een streven naar meer welvaart en welzijn het landschap aan de nieuwe eisen aan te passen, hun bedrijfsvoering te moderniseren en de infrastructuur te verbeteren. Op de Veluwe, in de komgronden van het rivierengebied, in de Achterhoek en in de Gelderse vallei ontstonden in voorgaande eeuwen volstrekt nieuwe landschappen die tegenwoordig als typisch Gelders erfgoed gelden. Daardoor weten we dat we dergelijke opgaven aankunnen en successen en mislukkingen uit het verleden kunnen integreren in een nieuwe toekomstvisie. Met het oog daarop organiseerde *De Gelderse Bloem* een symposium dat zo'n 120 wetenschappers, lectoren en studenten van hogescholen, regionale en lokale

politici, ondernemers, belangengroepen en belangstellende burgers bijeenbracht. In zes lezingen werd de vraag aan de orde gesteld hoe landschapstransities in verschillende Gelderse regio's in het verleden werden geregisseerd. In een slotdiscussie onder leiding van provinciaal deskundige Paul Thissen werden nieuwe inzichten verder uitgediept en lessen getrokken. In deze brochure zijn vier van de lezingen gebundeld.

Het neemt niet weg dat de twee overige lezingen interessante perspectieven openen. Zo bood de lange termijn benadering van Jan Neefjes (Bureau Overland) inzicht in de opeenvolgende landschapstransities die zich op het grondgebied van de huidige provincie Gelderland voltrokken. Over een periode van meerdere duizenden jaren introduceerden inwoners steeds weer nieuwe exploitatie systemen die een efficiënt antwoord boden op de toenmalige bodemgesteldheid en klimatologische omstandigheden. Daarbij werden exploitatievormen ontwikkeld die in het moderne denken over duurzaamheid en gecontroleerde groei nog steeds relevante elementen in zich verenigen. Elyze Storms-Smeets (Gelders Genootschap-WUR) hield een pleidooi voor de lessen die uit het traditioneel beheer van buitenplaatsensembles kunnen worden getrokken. Eigenaren en gebruikers van buitenplaatsen en de landerijen met bossen, weiden en akkers ontwikkelden vaak in onderling overleg technieken en beheerssystemen gericht op een duurzame exploitatie die tot op de dag van vandaag hun nut bewijzen. Juist die kennis kan als inspiratiebron dienen om nieuwe technieken en historische inzichten met elkaar te verbinden.¹

De vier hier bijeengebrachte bijdragen adresseren alle de vraag hoe transitie uit het verleden als inspiratiebron voor het actuele transitiebeleid kunnen fungeren. Daarop voorsortierend ontwikkelde de RCE tal van instrumenten, waaronder een reeks landschapsbiografieën, vanuit het perspectief van dynamisch erfgoedbeheer door de eeuwen heen. Juist dat perspectief maakt het mogelijk om erfgoed, mede omdat het een collectief bezit is, op te vatten als een vector voor nieuw gebiedsgerichte planning. Opmerkelijk is daarbij de constatering van Edwin Raap (RCE) dat de overheid na een periode van decentralisatie bij het uitstippelen van nieuw erfgoedbeleid de regio weer meer naar zich toe trekt. De nieuwe omgevingswet hamert niettemin op brede participatie maar hoe deze vorm moet krijgen is nog niet geheel duidelijk.

.....
1 Korte presentaties hiervan zijn te vinden op: [www. https://erfgoed gelderland.nl/project/de-gelderse-bloem/symposium-gelderse-bloem/](https://erfgoed gelderland.nl/project/de-gelderse-bloem/symposium-gelderse-bloem/)

De naoorlogse ontwikkelingen in de Gelders vallei en met name Ede brengen de grenzen van decentralisering aan het licht. Het ontbreken van de nationale kaders en van de handhaving van nationaal beleid op lokaal niveau boden tussen 1945 en 1995 de diverse gemeentelijke coalities de mogelijkheid om uit electorale overwegingen in opeenvolgende bestemmingsplannen de agrarische sector ongemoeid te laten. Janny Bloembergen (em. OU) laat zien hoe ondanks het verzet van burgers en milieu-bewegingen de zittende gemeenteraad zijn eigen keuzes maakte. Ondanks de steeds evidentere milieuschade stonden de besturende partijen groei van de agrarische sector toe. Principes die het moderne transitie management karakteriseren speelden in Ede destijds hoogstens op de achtergrond. Het laat zien dat ruimtelijke ordening door haar aard vraagt om nationale kaders en afstemming met een breed scala van belangengroepen.

Han Wiskerke (WUR) belicht de agrarische bedrijfsstijlen in de Achterhoek en de Gelderse vallei in het laatste decennium van de vorige eeuw. De nieuwe vormen van bedrijfsvoering brachten de keerzijde van de naoorlogse periode van modernisering aan het licht. Opvallend was hoezeer tot de jaren negentig noties over schaalvergroting en specialisering door beleidsmakers, wetenschappers en agrariërs werden gedeeld. Tegenwoordig zijn dezelfde groepen doordrongen van de grenzen die aan groei moeten worden gesteld. Dit besef weerspiegelt zich in nieuwe bedrijfsstijlen. Echter, waar er na de oorlog door overheden een krachtig toekomstperspectief werd geschilderd, ontbreekt dit in de huidige beleidsvorming. Wiskerke geeft aan welke kernvragen daarbij spelen.

Als docent aan een Hogeschool heeft Dan Assendorp (HVHL) rekening te houden met de visie van jongeren op de aanstaande transitie. De studenten kijken vanzelfsprekend vooral naar voren, maar leren dit te doen vanuit reflectie op transitie in het verleden. De idee van kruisbestuiving van traditionele kennis en moderne technieken in toekomstig landschapsbeheer vormt een cruciaal element in hun opleiding. Studenten worden bijgebracht dat zij opereren in een continuüm. Het wordt geleerd hoe zij “landschappen met geschiedenis” ontwikkelen, echter niet vanuit een besef van behoud en conservering, maar vanuit de wetenschap dat kennis van het verleden bijdraagt aan het realiseren van toekomstbestendige transitie.

Literatuur:

- F.W. Geels, J. Schot, 'Typology of sociotechnical transition pathways', *Research Policy* 36 (2007) pp. 399-417.
- J. Grin, Understanding Transitions from a Governance Perspective in: J. Grin, J. Rotmans and J. Schot (eds.), *Transitions to Sustainable Development New Directions in the Study of Long Term Transformative Change* (Londen, New York 2010) vooral pp. 285-314.
- D. Loorbach, F. van Steenberg, 'Het lokale als strijdtoneel voor politieke transitie', *Christen Democratische Verkenningen* (Zomer 2016) pp. 110-118.
- D. Loorbach, *Transition Management, new mode of governance for sustainable development* (Utrecht 2007).
- J. Meadowcroft, 'What about the politics? Sustainable development, transition management, and long term energy transitions', *Policy Sciences*, 42 (2009) pp. 323-340.
- E. Paredis, 'Governance van transitie', in: *Handboek overheidsmanagement : samen werken aan een overheid in beweging* (Gent 2018) pp. 457-484.

Erfgoed en de transitieopgaven. Wat doet de Rijksdienst voor het Cultureel Erfgoed?

Edwin Raap, senior adviseur / onderzoeker
Rijksdienst voor het Cultureel Erfgoed, afdeling landschap

Inleiding

De Rijksdienst voor het Cultureel Erfgoed (RCE), onderdeel van het ministerie van Onderwijs, Cultuur en Wetenschappen, voert de regelgeving rondom het nationale erfgoedbeleid uit. Ook ontwikkelen we praktisch toepasbare kennis en geven we advies over rijksmonumenten, landschap en leefomgeving, archeologie en roerend erfgoed aan eigenaren, gemeenten en provincies. De werkzaamheden hebben zich in de afgelopen jaren nadrukkelijk verbreed van objectgerichte monumentenzorg naar gebiedsgerichte erfgoedzorg. Het betreft niet alleen instandhouding maar ook de omgang met erfgoed in de toekomst. We leveren kennis over de waarde van het erfgoed en hoe deze waarden ingezet kunnen worden voor de opgaven van de toekomst. Daarmee streven we naar een leefomgeving met historische diepte die herkenbaar is voor iedereen en waar het prettig is om in te leven.

Vanuit landschappelijk oogpunt is behoud geen doel op zich. Immers: de enige constante in het landschap is verandering. Het bevroren van een bestaande situatie is vanuit die gedachte op zijn minst opmerkelijk. Ruimtelijke dynamiek is van alle tijden en ons landschap is voortdurend aan het veranderen. Denk in dit verband aan de landschappelijke gevolgen van de commerciële turfwinning vanaf de 15de eeuw. Grote delen van West-Nederland werden vergraven en veranderden in plassen, terwijl in de Veenkoloniën na het afsteken van de turf de daaronder liggende zandbodem weer tevoorschijn kwam. En wat te denken van de enorme veranderingen in de 19de eeuw met de uitbreiding van de infrastructuur. Spoorlijnen doorkruisten vaak eeuwenoude structuren, terwijl kanalen een nieuwe laag toevoegden die thans in veel gevallen als waardevol wordt gezien.

Dat wil uiteraard niet zeggen dat in onze tijd zo maar alles moet kunnen omdat dat in het verleden ook zo was. De veranderingen in de laatste decennia gingen erg snel en deden het landschap enorm veranderen. Nieuwe lagen gingen vaak ten koste van de leesbaarheid van het oude, onderliggende landschap. Gechargeerd gesteld voegden vroegere

ontwikkelingen vaak een laag toe waar moderne ontwikkelingen vooral leidden tot verlies.

Transitieopgaven

De huidige tijd staat in het teken van een aantal ruimtelijke opgaven die in het beleid samengevat worden als transitieopgaven. Daarmee wordt bedoeld dat ons land de komende decennia voor een enorme verbouwing staat die het aanzien van Nederland flink zal veranderen. Concreet betreft het vier opgaven waartussen overlap bestaat:

1. Klimaatadaptatie
2. Energie & duurzaamheid
3. Woningbouwopgave
4. Transitie landelijk gebied

Ad 1. We merken de laatste jaren dat de weersextremen in ons land toenemen. Zo neemt de hoeveelheid neerslag geleidelijk toe waarbij tegelijk de verdeling over de seizoenen verandert. Het leidt grosso modo tot nattere winters en drogere zomers. Het is zaak om hier op voorbereid te zijn en maatregelen te treffen om bijvoorbeeld water vast te kunnen houden voor droge tijden. Voor de waterveiligheid in de toekomst is een Hoogwaterbeschermingsprogramma (HWBP) in het leven geroepen. In het kader daarvan vinden nu langs grote delen van de rivieren dijkversterkingsoperaties plaats.

Ad 2. De afhankelijkheid van fossiele brandstoffen zal minder moeten worden de komende decennia en een flink deel van onze energiebehoefte moet duurzaam en hernieuwbaar kunnen worden opgewekt. Dit betekent dat in het landschap en op zee op grote schaal nieuwe windparken verrijzen en er steeds grootschaliger zonneparken worden ontwikkeld. Ook binnenstedelijk wordt gezocht naar ruimte voor zonnepanelen. De opgave is om in 2030 in totaal 35 TerraWatt gerealiseerd te hebben. Dit is vastgelegd in de Regionale Energie Strategie (RES). Dertig zogenaamde RES-gebieden zijn thans druk bezig om te bepalen waar en hoe dit ruimtelijk moet landen.

Ad 3. Vrijwel wekelijks staan er in de kranten berichten over nieuwe woningbouwlocaties. In totaal ligt er een ambitie om tot 2030 maar liefst 900.000 woningen te bouwen of in aanbouw te hebben. Veel kan binnenstedelijk maar we ontkomen er niet aan dat ook in het landschap gebouwd zal worden.

Ad 4. Het dossier dat op dit moment de gemoederen het meest bezighoudt, is de transformatie van het landelijk gebied. De discussie spitst zich vooral toe op wat het stikstofdossier wordt genoemd. Breder bekeken gaat het over de slechte toestand van de

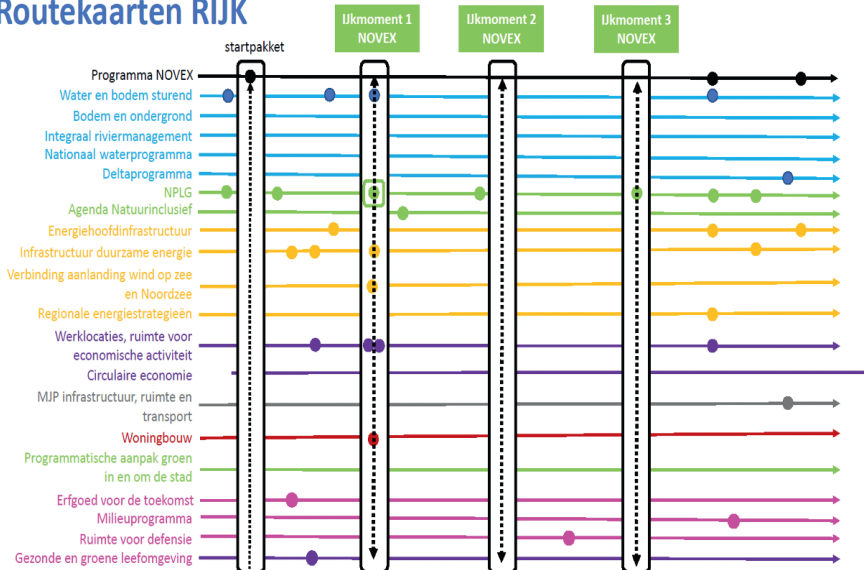
Nederlandse natuurgebieden als gevolg van een teveel aan stikstofdepositie en de maatregelen die nodig zijn om dat terug te dringen. Maar er speelt meer, zoals de kwaliteit van het oppervlaktewater die niet voldoet aan de Europese Kaderrichtlijn, de ambitie om 10% oppervlak aan bos bij te planten (ruim 37.000 ha) en de landbouw die een omslag naar meer natuur- en landschapsinclusief produceren moet maken.

Programma's en trends

De bovengenoemde transities worden in samenhang opgepakt door het rijk. De belangrijkste beleidskaders daarbij vormen de NOVEX – de programmatische uitwerking van de NOVI (Nationale Omgevingsvisie) – en een set aan nationale programma's en beleidsbrieven. Het voert te ver om deze hier uitgebreid te bespreken. In de bijgevoegde figuur staan ze onder elkaar. Voor dit artikel volstaan we met het noemen van de belangrijkste, waarbij ook de RCE betrokken is. Het gaat dan om het Nationaal Programma Landelijk Gebied (NPLG) in combinatie met het Programma Natuur, het Deltaprogramma, het Programma Woningbouw, de brief Water en Bodem sturend en het programma Mooi Nederland.

Een goed verstaander leest uit de titels al welke transitieopgave met welk programma bediend wordt.

Routekaarten RIJK



FIGUUR 1. DE VERSCHILLENDE RUIMTELIJKE PROGRAMMA'S VAN HET RIJK (2022). (BRON: MINISTERIE VAN BZK)

Het wettelijk kader van dit alles vormt vanaf 2024 de Omgevingswet. Deze stelt nadrukkelijk de volgende principes centraal: geen afwenteling – ook niet naar de toekomst –, clusteren van opgaven waar dat kan (meervoudig ruimtegebruik), water en bodem zijn leidend en aandacht voor ruimtelijke kwaliteit. Voor dit laatste aspect is recent het programma *Mooi Nederland* gelanceerd, dat zichzelf ziet als een ‘buitenboordmotor’ die alle andere programma’s doorkruist in het blijven hameren op ruimtelijke kwaliteit. Gezien de enorme hoeveelheid aan programma’s en op handen zijnde veranderingen in ons landschap de komende decennia, is het zeker geen luxe om bij dit alles ook stil te staan bij de kwaliteit van wat tot stand komt. Als generaties na ons terugkijken op deze tijd, mag niet de conclusie zijn: ‘zoals het er nu uitziet, is niet wat we ons ervan hadden voorgesteld.’

Van monumentenzorg tot erfgoedzorg

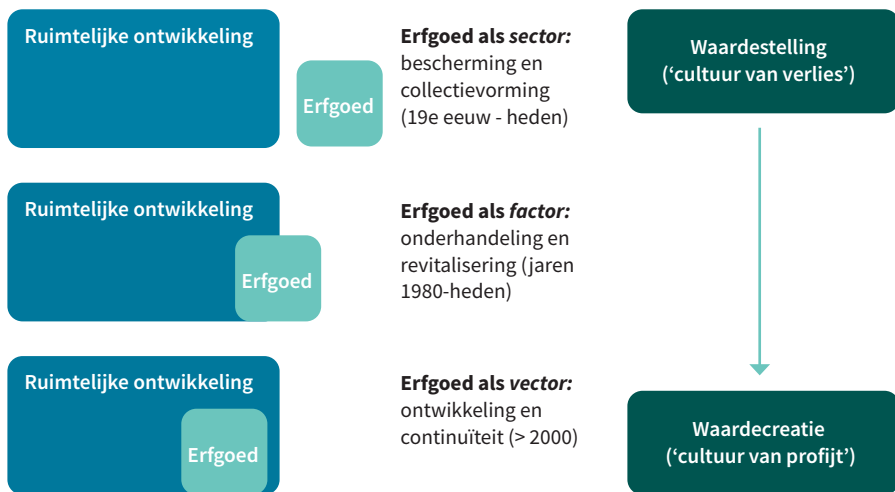
Alvorens in te gaan op hoe erfgoed in deze programma’s een rol krijgt en de rol die de RCE daarbinnen speelt, is het verstandig om stil te staan bij de vraag hoe erfgoed zich in de afgelopen jaren heeft ontwikkeld en verbreed. Op de achtergrond spelen daarbij ook enkele maatschappelijke trends.

De zorg voor ons erfgoed is lange tijd sectoraal en vrij objectgericht geweest. Het ging daarbij vooral om beschermen en veiligstellen van een collectie aan gebouwen en objecten die in de snelheid van alle ruimtelijke ontwikkelingen hun functie verloren. Het inzicht dat erfgoed ook een factor van betekenis kan zijn bij nieuwe ruimtelijke ontwikkelingen kwam eind 20ste eeuw opzetten. Transformatie van oude panden en plekken naar een nieuwe, betekenisvolle bestemming betekende het behoud van veel erfgoed waar we tegenwoordig heel blij mee zijn. Erfgoed geeft vaak identiteit aan een plek.

De laatste jaren zien we een trend waarin erfgoed nog sterker dan voorheen mede-richtinggevend is bij nieuwe ruimtelijke ontwikkelingen. Erfgoed staat dan aan de basis van de plannen: wat vertelt de plek ons over hoe we transities zouden kunnen aanpakken? In de zogenaamde vectorbenadering maakt het erfgoed volledig deel uit van het ruimtelijk beleid en profiteert de leefomgeving dus van de inzet van erfgoed. De vectorbenadering zet in op een gedifferentieerde culturele waardeproductie. De aandacht gaat dan niet uit naar louter de cultuurhistorische of economische, maar evenzeer naar de sociale gelaagdheid van erfgoed oftewel de verschillende manieren waarop personen en groepen zich met ruimtes identificeren en daar betekenis aan geven.¹

Zie ook figuur 2.

.....
1 J. Jansen et al, Karakterschetsen. Nationale Onderzoeksagenda Erfgoed en Ruimte: deel 1 – Kennisagenda (2014) p.15-24.



FIGUUR 2. INTERACTIE RUIMTELIJKE ORDENING EN ERFGOEDZORG (BRON: JANSSEN ET AL, KARAKTERSCHETSEN, 2014, P.12)

De geschetste ontwikkelingen staan niet op zichzelf maar passen bij bredere maatschappelijke trends. De belangrijkste is het besef dat een goede ruimtelijke ordening zonder participatie niet mogelijk is. Ruimtelijke plannen worden steeds complexer en de opgaven grijpen steeds dieper op elkaar in. Plannenmakers kunnen niet om de kennis en betrokkenheid van bewoners heen, willen zij tot kwalitatief goede en uitvoerbare ontwerpen komen. Specifiek voor de erfgoedsector geldt dat het bepalen wat van waarde is en als erfgoed wordt bestempeld niet alleen door experts zou moeten worden bepaald. Omdat erfgoed van ons allemaal is, moet ook iedereen kunnen meebepalen wat erfgoed is. Dit principe is vastgelegd in het Verdrag van Faro (zie <https://www.cultureelerfgoed.nl/onderwerpen/erfgoedparticipatie-faro>). Het houdt ook in dat de definitie van het begrip erfgoed werd verbreed, waardoor bijvoorbeeld immaterieel erfgoed er nu nadrukkelijk onder wordt gerekend.

De meest recente trend is het deels terugnemen van de regie door de rijksoverheid. Na 2010 deed het rijk flinke stappen terug en werd het ruimtelijk beleid grotendeels gedecentraliseerd. Sinds 2022 is echter een kentering zichtbaar en pakt het rijk de regie weer ten dele terug. Hoe dit precies uit zal pakken is nog niet duidelijk. Voor de grote opgaven zien we nu dat het rijk vooral de kaders schetst en met provincies startpakketten afspreekt, die zij vervolgens moeten uitwerken. Vanuit het rijk wordt dit met raad en daad ondersteund.

Wat doet de Rijksdienst voor het Cultureel Erfgoed?

In al dit geweld van plannen, transities en vergezichten stelt de RCE zich op het standpunt dat in alle opgaven erfgoed ook een plek verdient. We lijken soms opnieuw te beginnen met de inrichting van ons land, terwijl dat natuurlijk helemaal niet zo is. We hebben onze leefomgeving al meer dan 1000 jaar geleden ingericht en daar voortdurend zaken aan toegevoegd en veranderd waarbij we gebruik maakten van wat er al was. Dat principe moeten we vasthouden. Of om met de woorden van Joks Janssen te spreken *'de weg naar de toekomst voert hier naar het verleden, oftewel past forward.'* Concreet betekent dit dat de RCE en het ministerie van OCW zich op de volgende manieren bezighouden met de transitieopgaven.

1. Ontwikkelen en inzetten van instrumenten en kennis over erfgoed
2. Het goede voorbeeld geven door financiële ondersteuning in de Erfgoed Deal
3. Betrokken zijn in meerdere nationale programma's
4. (beter is om dit 3a. te noemen): Inzetten op de kracht van ontwerp. Dit vindt met name plaats via Mooi Nederland

Instrumenten en kennis

Het leveren van kennis en adviseren rondom erfgoed aan eigenaren en overheden vormt één van de kerntaken van de RCE. Voor vrijwel elk aspect en elke doelgroep van de erfgoedzorg zijn brochures ontwikkeld. Bijvoorbeeld over verduurzaming van erfgoed: welke mogelijkheden zijn er voor isolatie van een monument of het plaatsen van zonnepanelen op daken in beschermde stads- en dorpsgezichten? Op de website van de RCE zijn tal van handreikingen en folders te downloaden. In gesprekken met eigenaren of overheden lichten we de inhoud van de brochures toe maar ook via cursussen dragen we onze kennis over.

Op deze plaats is het goed speciaal aandacht te vragen voor twee onderwerpen. Allereerst de Erfgoedatlas: veel kennis over erfgoed en in het bijzonder over landschap is beschikbaar via kaarten.² Op de website van de RCE is een aparte pagina 'Bronnen en Kaarten' waar een waaier aan onderwerpen beschikbaar is. Zelfs zo veel dat dit gebruikers kan afschrikken. Om dit te stroomlijnen is begin 2023 een set kaarten gebundeld in de *Erfgoedatlas*.³ Deze bevat kaartlagen van beschermd en onbeschermd erfgoed op het gebied van archeologie, monumenten en landschap. Ook bevat de atlas basisinformatie die verdere context geeft, zoals luchtfoto's, kadastrale gegevens en ruimtelijke plannen. Alle bestaande kaartlagen die landsdekkend zijn gekarteerd en beogen compleet te zijn, werden opgenomen. *Panorama Landschap*, inclusief de structuurdragers, vormt één van de lagen in de atlas.⁴ Op een heldere,

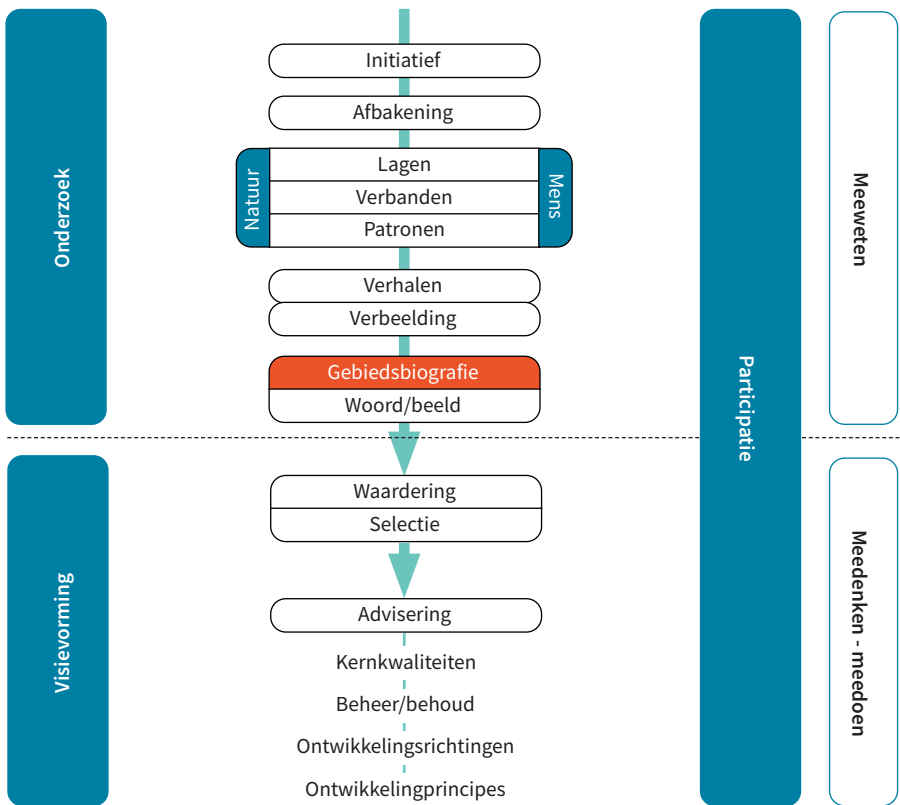
.....
² <https://www.cultureelerfgoed.nl/onderwerpen/bronnen-en-kaarten>

³ <https://www.cultureelerfgoed.nl/onderwerpen/bronnen-en-kaarten/overzicht/erfgoedatlas>

⁴ <https://www.cultureelerfgoed.nl/onderwerpen/bronnen-en-kaarten/overzicht/panorama-landschap>

consistente wijze werden van 78 landschappelijke regio's korte landschapsbiografieën (zie verder) opgesteld en zetten de auteurs van elke regio de belangrijkste elementen en structuren op een rijtje. Per landschapstype volgden daarnaast de zogenaamde structuurdragers oftewel de landschappelijke karakteristieken (elementen, patronen) die kenmerkend zijn voor een betreffend landschapstype. Veelal gaat het om bovenregionale structuren die in hoofdzaak bepalend zijn geweest voor de ontwikkeling, het aanzien en de identiteit van het beschreven landschap.

Een tweede kennisproduct van de RCE is de gebieds- of landschapsbiografie. Een gebiedsbiografie is een integraal, wetenschappelijk verantwoord, toegankelijk geschreven en rijk geïllustreerd verhaal over de opbouw, ontstaansgeschiedenis, kernkwaliteiten en eventueel toekomstmogelijkheden van een gebied. Met dit instrument ontstaat inhoudelijke



FIGUUR 3. STAPPENPLAN GEBIEDS BIOGRAFIE (BRON: RCE, GEBIEDS BIOGRAFIE ALS BASIS VOOR ONTWIKKELINGEN IN DE FYSIEKE LEEFOMGEVING, 2021, P. 11)

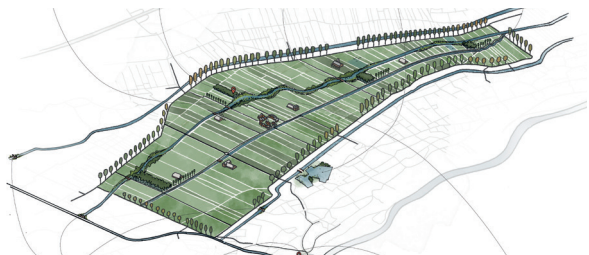
input voor Omgevingsagenda's van overheden. Bovendien is het een uitstekend hulpmiddel om vorm te geven aan participatie. Het is een goede manier om ter voorbereiding op de omgevingsvisie de kernwaarden en identiteit van een gebied nader te bepalen. Een biografie vormt het eindpunt van een proces van onderzoek en participatie en leidt tot een breed gedragen beeld op de ontstaansgeschiedenis van een gebied. Van daaruit kan gewaardeerd en geselecteerd worden, waarna afgewogen keuzes worden gemaakt voor toekomstige ontwikkelingen via ontwerpprincipes. Het leidt veelal tot verbindingen tussen partijen en belangen die voordien nog niet bestonden. In onderstaande figuur staat dit schematisch aangegeven. De afgelopen jaren zijn veel biografieën verschenen die hun weg vonden in gebiedsprocessen. De RCE stimuleert het opstellen ervan en stelt subsidies beschikbaar. Ook verzorgt de RCE in samenwerking met de Erfgoedacademie cursussen over de gebiedsbiografie.

Erfgoed deal

De Erfgoed Deal (www.erfgoeddeal.nl) is een meerjarig stimuleringsprogramma, dat erop is gericht om gebiedsgerichte projecten financieel te ondersteunen, waarbij erfgoed deel van de oplossing is. Het programma is bij uitstek een voorbeeld van de vectorbenadering van erfgoed. Centraal staat een gebiedsopgave vanuit één van de transformaties klimaat, energie & duurzaamheid of stedelijke ontwikkeling. Aanwezig erfgoed wordt ter plekke geïntegreerd en is richtinggevend in de gekozen oplossing en ontwerp. Daarvoor is de term *erfgoedinclusief* ontwerpen in het leven geroepen. Projecten ontvangen gemiddeld tussen €500.000 en €800.000 van het rijk voor ontwerp, uitvoering en kennisdeling. De indienende gemeente of provincie draagt in gelijke mate bij. Op die manier worden de *meerkosten voor het erfgoedinclusief maken* van de opgave gefinancierd. Een voorbeeld verduidelijkt dit.

De polder Nijbroek moet klimaatrobuust worden ingericht. Centraal daarbij staat het ensemble rondom het Van der Feltzemaal aan de IJssel. De herbesteding van een ouder gemaal vormt de motor van een bredere gebiedsontwikkeling waarin een klimaat-adaptief polderlandschap ontstaat. Via in totaal negen deelprojecten, die elk voortbouwen op de historische landschapsstructuur, wordt de middeleeuwse polder zo ingericht dat deze

klimaatrobuust wordt. Alle projecten zijn opgesteld in samenspraak met bewoners. Vanuit het rijk is €753.000 bijgedragen aan het project. Figuur 4 op pagina 30 en 31 toont deze in samenhang.



Betrokkenheid bij rijksprogramma's

In figuur 1 is een groot aantal programma's benoemd waarmee de transitieopgaven worden aangepakt. De RCE heeft ervoor gekozen om alleen bij die programma's actief betrokken te zijn waar de inzet de meeste impact heeft. Vanuit landschappelijk oogpunt betreft dit het *Nationaal Programma Landelijk Gebied (NPLG)*. Rondom water en erfgoed heeft de RCE in het recente verleden al meerdere programma's afgerond. Dat wordt voortgezet in het nieuwe programma Erfgoed, Water & Klimaat, dat zoals de naam al doet vermoeden vooral aansluiting zoekt bij het Deltaprogramma en het Hoogwaterbeschermingsprogramma. Te denken valt dan aan plannen met betrekking tot de goede omgang met ontgrondingen in uiterwaarden. Die gaan vaak ten koste van waardevol archeologisch en landschappelijk erfgoed. Bewustwording bij de partijen die hiervoor aan de lat staan, zoals Rijkswaterstaat maar evenzeer de waterschappen, is dan ook een belangrijke pijler.

In het NPLG is één van de onderdelen de uitvoering van het door een brede coalitie van partijen opgestelde Aanvalsplan Landschapselementen. Dit plan heeft tot doel om in het landelijk gebied te komen tot een zogenaamde *groenblauwe dooradering* van landschapselementen. Denk daarbij aan heggen, hagen, houtwallen, natuurvriendelijke oevers en kleine bosjes over en langs boerenland en openbare wegen. Realisatie hiervan is niet eenvoudig vanuit financieel en juridisch oogpunt. De RCE zet zich vooral in op de ontwerp kant ervan: hoe zorg je ervoor dat de juiste elementen op de juiste plek komen. Daarmee bedoelen we dat landschapselementen veelal aan een landschapstype gebonden zijn, bijvoorbeeld open of gesloten landschappen, en dat het lukraak aanleggen van nieuwe elementen in dat landschap geen recht doet aan de historisch gegroeide structuur. Voordat er aangelegd wordt, is een zorgvuldig ontwerpproces nodig waarbij tenminste gekeken kan worden of historische structuren hersteld kunnen worden en in hoeverre deze als uitgangspunt voor nieuw ontwerp kunnen dienen. Hierbij schemert opnieuw de vectorbenadering door. Realisatie van 10% landschapselementen is een zaak van lange adem. Gestreefd wordt naar 50% realisatie daarvan in 2030 en de rest in 2050. Dit *Aanvalsplan* is één van de onderwerpen in het RCE-programma Landelijk gebied.⁵ Andere onderwerpen betreffen onder meer de Bossenstrategie en het 'stikstofdossier', waarbij bijvoorbeeld de vraag speelt hoe omgegaan kan worden met vrijkomende historische boerderijen na uitkoop van boerenbedrijven.

Andere RCE-programma's die op dit moment in ontwikkeling zijn, zoeken aansluiting bij het Woningbouwprogramma: hoe erfgoed een plek te geven in de grote bouwopgave van zo'n 900.000 woningen, zowel bij uitleg als bij inbreiding. Een samenhang met

.....
⁵ <https://www.samenvoerbiodiversiteit.nl/aanvalsplan-landschapselementen/aanvalsplan-landschap.pdf>

duurzaamheidsopgaves van gebouwd erfgoed ligt voor de hand. Daarvoor is dan ook een (verlengd) *duurzaamheidsprogramma* opgezet.

Conclusie

Overzien we de transitieopgaven voor de komende decennia en de rol die erfgoed daarbij zou kunnen spelen, dan kunnen we vijf aandachtspunten daaruit destilleren.

- Landschap verandert altijd. De notie dat we in onze tijd voor het eerst met transitie te maken hebben is onjuist. De mens is al vanaf het moment dat hij zich ergens vestigde bezig om het landschap aan te passen aan de wensen van die tijd. Dat is nu niet anders, zij het dat de schaal en omvang tegenwoordig wel heel groot zijn
- Erfgoed wordt meer en meer erkend als een onderwerp waar te allen tijde rekening mee moet worden gehouden
- In grote samenhang met het vorige: pak opgaven integraal en in samenhang op. Doe dat gebiedsgericht waarbij erfgoed in het ideale geval als vector wordt gezien voor de toekomstige plannen en ontwerpen
- de RCE heeft veel kennis in huis over erfgoed en blijft nieuwe kennis ontwikkelen. Tal van instrumenten zijn beschikbaar voor iedereen die werkzaam is in de erfgoedsector. De RCE stelt dit beschikbaar via de website, maar zeker ook actief in de adviespraktijk.

Tenslotte: erfgoed is geen exclusief gebied van experts maar is van iedereen. Participatie vormt meer en meer een belangrijk onderdeel van het werk. De *Omgevingswet* schrijft voor dat bij ruimtelijke planvorming participatie verplicht is. Dat biedt dus tal van kansen, bijvoorbeeld bij het opstellen van gebiedsbiografieën. Praat u ook mee?

Ruimtelijke ordening en de speelruimte van een lokale overheid. De casus Ede 1945-1995

Janny Bloembergen-Lukkes | voorm. universitair docent Open Universiteit

Aan het einde van de 19e eeuw nam in de Gelderse Vallei het aantal, vooral kleine, agrarische bedrijven sterk toe. Vanaf het midden van de 20e eeuw zette evenals in de rest van Nederland ook hier het proces van intensivering, specialisering en schaalvergroting van het agrarische bedrijf in. Maar in tegenstelling tot een groot deel van het landelijk gebied in Nederland hebben ruilverkavelingen in het zuiden van de Vallei geen grote rol gespeeld in dit transitieproces. Het nationale landbouwbeleid, de opkomst en uitbouw van de agro-industrie en de rol van het bankwezen hebben mede de huidige grootschalige niet-grondgebonden bio-industrie doen ontstaan. Het rijk, de provincie en gemeentes dienden hierbij verschillende belangen. Aan de hand van de casus Ede en voor de periode 1945-1995 zal in dit artikel ingegaan worden op de vraag hoe het gemeentebestuur op het terrein van de ruimtelijke ordening haar eigen keuzes maakte en welke lessen hieruit voor de toekomst kunnen worden getrokken.¹

Een korte schets van een aantal kenmerken van Ede

Qua oppervlak behoort Ede tot de grotere Nederlandse gemeentes. Lang stond het na Apeldoorn op plek twee maar door de vele gemeentelijke herindelingen is Ede uit de top tien gezakt. Twee derde van het grondgebied van Ede wordt ingenomen door de Veluwe. In 1945 was Ede nog overwegend een plattelandsgemeente ook al betekende de komst van de ENKA in 1920 dat Ede kennismaatte met fabrieksarbeid. De raad was toen en bleef gekant tegen verdere ontwikkelingen die van Ede een fabrieksdorp zouden maken. Toch koos het gemeentebestuur al vroeg in de 20e eeuw voor bevolkingsgroei door middel van import. Na de oorlog werd hier nog sterker op ingezet. Voor het aantrekken van inwoners was het noodzakelijk ook bedrijvigheid aan te trekken. Vanwege het sterke verzet tegen fabrieksarbeid werd expliciet ingezet op het aantrekken van bedrijvigheid in de dienstensector. De hiervoor benodigde mankracht moest voor een groot deel ook aangetrokken worden want er waren binnen de gemeente te weinig midden en hoger kader

.....
1 Dit artikel komt voort uit: Janny Bloembergen-Lukkes, Paradoxe modernisering: Ede 1945-1995. Groot geworden, herkenbaar gebleven (Hilversum 2015).

werknemers aanwezig. In 1962 werd de ambitie uitgesproken om in het jaar 2000 100.000 inwoners te hebben; een doel dat al in 1996 werd behaald. Dit hield in dat de bevolking tussen 1947 en 1996 verdubbelde.

Het dorp Ede werd Ede-Stad doordat er grote nieuwbouwwijken kwamen om de nieuwkomers te huisvesten. De realisatie van deze wijken ging ten koste van het agrarische gebied. Een concentrische uitbreiding van het dorp Ede was niet mogelijk omdat ten noorden en oosten de Veluwe een blokkade vormde. Het gemeentebestuur realiseerde zich zeer goed dat de Veluwe juist één van de aantrekkelijke kanten van Ede was zowel om nieuwe inwoners aan te trekken als ook voor de uitbouw van het toerisme. Daarnaast wierp de Provinciale Staten zich op als geduchte beschermheer van de Veluwe. Sinds 1906 was Ede echter bovendien een kazernesplaats met het gevolg dat Defensie haar veto uitsprak tegen uitbreiding in oostelijke richting. De vrije toegang vanuit de kazernes tot de oefenterreinen op de Ginkel moest gegarandeerd blijven.

De inzet op het aantrekken van vooral dienstverlenende bedrijven zorgde voor een forse verschuiving in de beroepsbevolking. Zo was in 1947 nog zo'n 32 procent van de beroepsbevolking werkzaam in de landbouw. Een kleine vijftig jaar later was dit gedecimeerd tot 6,5 procent. Vele kleine agrarische bedrijven waren verdwenen en de Gelderse Vallei was samen met Noord-Brabant het kerngebied van de intensieve niet-grondgebonden bio-industrie geworden.



KAART 1. WEGENKAART VAN HET GRONDGBIED VAN EDE, 2002. (BRON: GAE. K 2150, WEGENKAART GEMEENTE EDE, BUITENGEBIED EN DORPEN. DEZE KAART TOONT DAT VRIJWEL ALLE DORPEN TEGEN HET VELUWEMASSIEF AANLIGGEN. TEN WESTEN VAN DE DORPEN LIGT HET AGRARISCHE GEBIED.

Als gevolg van de sterke bevolkingsgroei veranderde ook de samenstelling van de gemeenteraad. Ede ligt in wat we de Bible Belt noemen en in de gemeenteraad domineerden van oudsher de protestants-christelijke partijen. De ARP en CHU sloten na de oorlog coalities met de PvdA, en al snel ook met de VVD, maar niet met de SGP. Deze laatste partij werd als te principieel gezien en de coalitiepartners vreesden een remmende invloed op de groeiambities van het gemeentebestuur. Maar de SGP was en bleef als enige partij sterk vertegenwoordigd in het buitengebied. Het was ook, met de VVD, de enige partij die na de Tweede Wereldoorlog het aantal zetels wist uit te breiden; iets wat de PvdA noch de CHU en ARP wisten te realiseren, ook niet nadat de laatste twee verenigd met de KVP als het CDA verder gingen. Wat betekenden deze politieke verhoudingen nu in het debat over de inrichting van het grondgebied? Welke speelruimte had een lokale overheid in het naoorlogse transitieproces dat van de Gelderse Vallei een gebied heeft gemaakt waar de intensieve veehouderij schadelijk werd voor het (leef)milieu en een bedreiging vormt voor de Veluwe. Dit kreeg een zodanige schaal dat al begin jaren negentig van de vorige eeuw het gebied tot één van de elf Ruimtelijke Ordening en Milieu (ROM) gebieden in Nederland werd verklaard. Ede was een gebied geworden waarin een herstructurering van de landbouw gezien de genoemde milieuproblemen noodzakelijk bleek, mede omdat de schaalvergroting tot een aantasting van het kleinschalige landschap had geleid. Om inzichtelijk te maken welke rol het gemeentebestuur in dit proces koos, worden de drie bestemmingsplannen uit de periode 1945-1995 voor het hele gemeentelijke grondgebied besproken. Het betreft het *Plan in Hoofdzaak*, het *Bestemmingsplan Buitengebied* en het *Structuurplan 1989*.

Het Plan in Hoofdzaak 1947-1958

Bij het opstellen van het *Plan in Hoofdzaak*, het eerste plan waarin de bestemming voor het hele Edese grondgebied werd vastgesteld, kwamen twee partijen in verzet: de boeren en de landeigenaren. Zij struikelden over drie onderdelen. De agrariërs keerden zich tegen de bestemming woningbouw op 100 hectare goede cultuurgrond ten westen van het dorp Ede. Als er dan toch gebouwd moest worden, dan liever op de arme zandgronden ten noorden en oosten van Ede. Zoals hierboven is aangegeven, was dit voor het gemeentebestuur geen optie. De Veluwe diende gevrijwaard te blijven en Defensie wenste geen barrière tussen kazernes en oefenterreinen. Om de boeren tegemoet te komen, namen B&W geen minimeis op voor het oppervlak van nieuw op te richten agrarische bedrijven. Hierdoor werd het ook voor kleine boeren mogelijk het bedrijf te splitsen en te verdelen onder hun kinderen. De rijksoverheid hanteerde op dat moment, met het oog op de levensvatbaarheid van bedrijven, als eis minimaal twee hectare.² De Provinciale Planologische Dienst (PPD)

.....
² Zie ook het artikel van Han Wiskerke waarin hij laat zien dat de rijksoverheid al in de jaren vijftig inzette op modernisering van de landbouw die onder meer schaalvergroting inhield.

eiste minimaal één hectare. Door het verzet van de provincie moest de gemeente alsnog een minimumeisen opnemen, maar B&W wensten niet hoger te gaan dan 0,5 hectare, inclusief erf en (woon)gebouwen. Ook niet nadat zelfs de boerenbonden dit minimum al hadden losgelaten omdat ook volgens hen een nieuw bedrijf van deze omvang niet renderend kon zijn. B&W probeerden de steun van de agrariërs te behouden door te stellen dat het niet aan een lokale overheid was in te grijpen in de agrarische bedrijfsstructuur.

De landgoedeigenaren wensten de mogelijkheid te krijgen hun landgoed op te delen in eenheden van 25 hectare, elk met de bestemming landgoed inclusief het recht een villa + bijgebouwen te realiseren. Deze groep maakte succesvol gebruik van hun sociale positie, en hun wens werd in het plan opgenomen, ook al druiste het in tegen het beleid van de provincie. Het voorkwam niet dat zowel de minimumeisen van 0,5 hectare voor nieuwe agrarische bedrijven als de opdeling van de landgoederen uiteindelijk op een veto van de Kroon stuitten.

Het feit dat het opstellen van het *Plan in Hoofdzak* uiteindelijk elf jaar in beslag nam, waarbij de Kroon uiteindelijk haar stem moest laten gelden, maakt de spanning zichtbaar die in de ruimtelijke ordening bestond tussen de bestuurslagen rijk, provincie en gemeente. De grote vraag was: hoe stem je de belangen die op verschillende niveaus spelen op elkaar af? Was het zaak het landelijke beleid als raamwerk dwingend op te leggen of kon veel worden overgelaten aan de lagere overheden, in dit geval het gemeentebestuur? Los daarvan bestond er ook verschil in inzicht tussen de ministeries. Het ministerie van Landbouw en Visserij huldigde het standpunt dat de agrariër primair zelf verantwoordelijk was voor zijn bedrijfsvoering. Landbouwbeleid behoorde geen onderdeel te zijn van ruimtelijke ordening. B&W van Ede conformeerden zich graag aan deze opvatting en stelden dat ingrijpen in de agrarische bedrijfsstructuur zeker geen taak van de lokale overheid was. In de *Nota Ruimtelijke Ordening* die vijf jaar later in 1960 tot stand kwam, waren nog maar twee pagina's aan de landbouw gewijd. Als we de opeenvolgende nota's *Ruimtelijke Ordening* doornemen dan valt op dat steeds meer taken naar de lokale overheid werden geschoven en dat tegelijkertijd de landelijke regelgeving meer kader stellend werd. Steeds prangender werd de vraag: van wie is het buitengebied?

De mythe van de groene ruimte³

Voor het gemeentebestuur van Ede gold heel lang dat het buitengebied de agrariër toebehoorde. Alleen de Veluwe gold als een uitzondering. Toch gaat voor het hele grondgebied van de gemeente Ede op wat Kooij de 'mythe van de groene ruimte' noemde.

.....
3 P. Kooij, *Mythen van de groene ruimte, oratie 10 juni (Wageningen 1999)* p. 25. <http://edepot.wur.nl/235413> (20 februari 2023).

In het buitengebied waren al jaar en dag meerdere spelers actief. Denk aan de landgoederen, de komst eind de 19e eeuw van de herstellingsoorden, de hotels en pensions, begin 20e eeuw de eerste kamphuisjes en later de kampeerterreinen en vakantieparken. En vergeet niet de stedeling die op zoek naar rust en natuur een villa kocht of een boerderijtje opknapte. De druk op het buitengebied van Ede nam toe, niet het minst omdat deze gemeente goed bereikbaar was via een intercystation en de A12. Met de Veluwe als achtertuin en dichterbij de Randstad gelegen dan Arnhem en Nijmegen, lukte het Ede na de Tweede Wereldoorlog steeds haar nieuwe wijken gemakkelijk te vullen. Die aanleg van woonwijken en bedrijfsterreinen werd gerealiseerd op landbouwgrond. Het aanbod in 1962 om door de aankoop van het landgoed De Bevermeer in Angerlo bij Doesburg verplaatsing van boerenbedrijven mogelijk te maken, stierf een stille dood. Er was geen animo. Liever werd het aanbod van overname door de gemeente van grond en bedrijf geaccepteerd.⁴

De komst van de nieuwe inwoners zorgde voor een veranderende samenstelling van de bevolking, die na een aantal jaren zichtbaar werd in de gemeenteraad. Vanaf 1966 overvleugelden in de raad de nieuwkomers de geboren Edenaren. Het zou echter tot 1990 duren voordat ook de meerderheid van de wethouders niet meer geboren en getogen Edenaren waren. Op dat niveau heeft autochtoon Ede lang de touwtjes in handen weten te houden. Wel verloren de gevestigde politieke partijen gestaag kiezers. Van de zes partijen die na de oorlog het democratische proces weer opstarten, wisten alleen de SGP en de VVD gaandeweg meer stemmen te trekken. De achterban van de CHU en ARP, maar ook de PvdA, vanouds de grootste partijen, werd steeds kleiner. De SGP, die als enige raadsleden in de buitendorpen had wonen, werd zo langzaam maar zeker een oppositiepartij waar de coalitie rekening mee moest houden. Door de wens de SGP uit de coalitie te houden konden deze partijen het boerenbelang moeilijk negeren. Maar wie aangetrokken door groen en rust in Ede kwam wonen, keek ook met andere ogen naar het buitengebied: een mooie plek om te wonen en/of een plek waar de natuur onder druk kwam te staan. In de jaren zestig kwam de milieubeweging op en nam het verzet tegen de groei van de intensieve veehouderij toe.

In staatje op de volgende pagina is te zien dat de groei van de bevolking tot gevolg had dat het aantal zetels in de gemeenteraad toenam, maar dat niet alle partijen hier van wisten te profiteren. Ook kwamen er vanaf de jaren zestig meer politieke partijen in de raad.

.....
4 De aankoop van dit landgoed werd door B&W met instemming van de raad in vijf weken gerealiseerd. Eén raadslid, de landbouwer Brons (CHU) keerde zich tegen het voorstel. Hij vond 1,2 miljoen gulden voor zo'n 120 hectare te duur.

TABEL 1. VERDELING GEMEENTERAADSZETELS OVER DE POLITIEKE PARTIJEN, 1945-1995.

	1945	1946	1949	1953	1958	1962	1966	1970	1974	1978	1982	1986	1990	1994	1998
Vrijzinnigen	3														
CHU	7	8	8	8	8	9	7								
ARP	5	5	5	6	6	5	5								
KVP	1	1	1	2	2	3	2	2	1						
CDA										16	12	11	11	8	8
SGP	2	4	4	4	4	4	4	6	6	5	5	6	6	6	6
PvdA	7	8	6	7	7	8	5	3	6	6	5	7	5	4	5
VVD		1	3	2	4	3	3	4	7	6	9	7	5	6	7
BP						1	6	1	3	1					
GB							1	2	1	1	1	2	2	4	3
L. Roseb.								3							
D'66								1		1	1	1	3	3	1
PPR									1						
PE										1	2				
GL/PE												1	2	2	3
RPF/GPV											2	2	3	4	5
REde '98															1
Totaal	25	27	27	29	31	33	33	35	35	37	37	37	37	37	39

Bron: Janny Bloembergen-Lukkes, *Paradoxe modernisering: Ede 1945-1995. Groot geworden, herkenbaar gebleven* (Hilversum 2015: 122). Aangevuld met cijfers voor 1998.

Bestemmingsplan Buitengebied 1975

Bestemmingsplannen voor het gehele grondgebied van een gemeente dienden elke tien jaar herzien te worden. Evenals in vele andere gemeentes lukte dat ook in Ede niet. Pas in 1975 kwam het Bestemmingsplan Buitengebied ter bespreking in de raad. Het landelijke ruimtelijke ordeningsbeleid was ondertussen sterk geëvolueerd. In de *Nota Ruimtelijke Ordening* uit 1960 waren de ruimtelijke problemen in de agrarische sector als het meest problematisch beschouwd. De oplossing werd toen nog gezocht in ruilverkavelingen en schaalvergroting waardoor bedrijven levensvatbaar te maken zouden zijn. In de *Tweede Nota Ruimtelijk Ordening* zien we het besef sterker worden dat er als gevolg van de wijze van

produceren milieuproblemen ontstonden. In deze *Nota* is er aandacht voor een goed leefmilieu, voor schoon water, schone lucht en voor oplossingen voor het afvalprobleem. Toch werden er maar twee pagina's besteed aan de agrarische sector. Het ministerie van Landbouw en Visserij bleek in staat haar monopolie op de agrarische beleidsvoering te behouden.

In 1973 verscheen de eerste deelnota van de *Derde Nota*. Opwaardering van het landelijke gebied moest leiden tot bescherming van het culturele landschap. Tegelijkertijd werd geconstateerd dat er in de Gelderse Vallei en in Brabant sprake was van een toenemende milieuproblematiek. Om adequaat beleid te kunnen ontwikkelen, moesten er meer bevoegdheden overgeheveld worden naar de lagere overheid. Welke keuzes voor de inrichting van het buitengebied maakte het gemeentebestuur van Ede in het bestemmingsplan?

De bescherming van de Veluwe stond voor B&W niet ter discussie. De Veluwe was sinds jaar en dag de meeste gewilde vakantiebestemming in Nederland. Ede profiteerde hier van en stimuleerde dit ook door welwillend te staan tegenover bijvoorbeeld de uitbreiding van de overnachtingsmogelijkheden. Maar het gemeentebestuur stuitte steeds vaker op verzet van haar burgers. Een deel van de bevolking, zeker in de buitendorpen waar het toerisme zich concentreerde, wilde paal en perk gesteld zien aan de groei van het aantal campings en vakantiehuisjes. Toerisme prima, maar niet te dicht op de eigen achtertuin.

Ook wat betreft de agrarische sector waren de denkbeelden van het college nog niet veel veranderd. Het beleid met betrekking tot de agrarische bedrijfsvoering behoorde tot het ministerie van Landbouw en Visserij. Het college wenste geen onderscheid te maken tussen grondgebonden en niet-grondgebonden bedrijven want '...beide horen thuis in het agrarisch gebied'.⁵ Door deze opstelling had het gemeentebestuur geen instrument in handen om de intensieve veehouderij uit kwetsbare landschappen te weren. Het zoneringsmodel, onderdeel van de *Oriënteringsnota*, bood daarentegen wel de mogelijkheid agrarische bedrijfsuitbreidingen te beperken om zo kwetsbare gebieden beter te beschermen. Het zoneringsmodel werd weliswaar in het bestemmingsplan overgenomen, maar het nam niet weg dat 80 procent van de bedrijven werd ingedeeld in de lichtste categorie. Dit hield in dat zonder tussenkomst van Gedeputeerde Staten vergunningen voor nieuwbouw konden worden afgegeven. De 20 procent die ingedeeld werd in de zwaarste categorie en waaraan wel beperkingen konden worden opgelegd, lagen toevallig in gebieden waar Ede in de toekomst wilde bouwen. Voor de indeling was

.....
⁵ GAE, Archief gemeentebestuur 1948-1986, STA 3673, Toelichting behorende bij het bestemmingsplan buitengebied der gemeente Ede, 16.

gebruik gemaakt van een inventarisatie door het Landbouwschap uit 1969. B&W hielden, zoals zij dat ook heel bewust bij het *Plan in hoofdzaak* hadden gedaan, expliciet vast aan de vrijstellingsbevoegdheid. Deze hield in dat het college in individuele gevallen af mocht wijken van het vastgestelde beleid. Zoals door de wethouder in de jaren vijftig werd verwoord: ze wisten wel ‘hoe er in voorkomende gevallen gehandeld kon worden’.⁶ Hier werd bedoeld op het feit dat in de praktijk wel een oplossing gevonden zou worden door het verlenen van ontheffing of het niet strikt controleren op het naleven van regels of op een andere wijze.

Het bestemmingsplan stuitte op veel verzet van de burgers en de milieubewegingen. De visie van het college dat de agrariër in zijn bedrijfsuitoefening niet gehinderd mocht worden, viel slecht. Het buitengebied werd meer en meer gewaardeerd vanwege haar landschappelijke waarde met het gevolg dat een groeiende groep burgers de intensieve veehouderij als een bedreiging voor natuur en milieu ervoeren. Vele nieuwe inwoners hadden immers mede voor Ede gekozen vanwege de nabijheid van de Veluwe en het nog aanwezige kleinschalige landschap. Zij wensten dit zo te behouden. Tekenend voor het verzet was dat er zo’n 251 bezwaren werden ingediend. Vanwege de grote belangstelling werd de raadsvergadering verplaatst naar de schouwburg waar men twee lange avonden achtereen heftig debatteerde.

In het debat bleek de PvdA gevoelig voor de argumenten vanuit de milieubeweging maar de partij wist dat haar coalitiepartners CHU, ARP en VVD bij de stemming met steun van de SGP en de Boerenpartij de meerderheid zouden behouden. Vooral de SGP, bewust altijd buiten de coalities gehouden, voelde zich sterk door haar steun in het buitengebied. De CHU, vanouds de grootste partij maar al jaren geconfronteerd met een dalende populariteit, moest samen met de ARP voorkomen dat de SGP voordeel zou behalen. Ook de coalitiepartij VVD liet optekenen dat het platteland geen speeltuin mocht worden voor de niet-agrariër. Maar als Ede wilde doorgroeien naar 100.000 inwoners waren meer woningen en bedrijfsterreinen nodig hetgeen ten koste van de cultuurgrond zou gaan. Dat de confessionele partijen, gesteund door de Boerenpartij, weinig moesten hebben van de milieubewegingen kwam in het debat naar voren in de uitspraak van de CHU-er Broekhuis: ‘De ecooloog is een gepofbroekte heer die op een uitzonderlijk mooie dag naar een paar uitzonderlijk mooie planten komt kijken’.⁷

.....
6 GAE, *Archief gemeentebestuur 1948-1986, STA 4053, notulen commissoriale vergadering, d.d. 14 juli 1955.*

7 GAE, *Archief Gemeentebestuur 1948-1986, STA 14850, gemeenteraadsnotulen, d.d. 12 november 1975, XIV-51, Broekhuis citeerde uit: Ons Platteland, 25 oktober 1975*

Ook het *Bestemmingsplan Buitengebied* sneuvelde voor de Kroon. Het standpunt van B&W dat het maken van onderscheid tussen grondgebonden en niet-grondgebonden agrarische bedrijven strijdig zou zijn met de Wet op de Ruimtelijke Ordening werd als onjuist beoordeeld. De Raad van State oordeelde dat de inventarisatie door het Landbouwschap van de agrarische bedrijven uit 1969 intussen in 1975 achterhaald was en niet langer als basis voor de zoning kon dienen. Met de afwijzing door de Kroon werden de bezwaren tegen het bestemmingsplan van Gedeputeerde Staten en van de lokale PvdA, PPR en de milieubeweging in wezen gehonoreerd. De schade aan de natuur door de intensieve veehouderij werd als te groot ingeschat en vereiste een meer beteugelend beleid van de lokale overheid. In afwachting van een nieuw bestemmingsplan werd in 1988 het *Interimplan Buitengebied* door de gemeenteraad aangenomen.

Het Structuurplan 1989

In de *Vierde Nota* (VINO) uit 1988 bleek koppeling ruimtelijke ordening en milieubeleid veel duidelijker. Op niveau van de rijksoverheid werd het milieu een belangrijkere rol toegekend. Stap voor stap werd de vrijheid van de lokale overheid om eigen keuzes te maken ingeperkt. Ook het gemeentebestuur van Ede ging toen om. De toon en opzet in het *Structuurplan 1989* was anders dan voorheen. Uit de inleiding wordt duidelijk dat voor dit plan veel onderzoek was verricht naar het beleid op landelijk en provinciaal niveau en dat de opgedane kennis ten grondslag lag aan het bestemmingsplan. Deze omslag werd aanvankelijk gepresenteerd als het resultaat van veranderend inzicht maar verderop in de inleiding werd duidelijk dat het gemeentebestuur beseftte dat de ruimte om eigen keuzes te maken door landelijke regelgeving werd ingeperkt. De eigen visie en opvattingen konden niet langer leidend zijn. De problematiek van de intensieve veehouderij werd erkend en verdere uitbreiding van de sector behoorde niet langer tot de mogelijkheden.

De coalitie toonde zich bewust van het feit dat het bestemmingsplan door de agrarische sector niet met gejuich ontvangen zou worden. Om die reden werd in het plan expliciet gesteld dat het gemeentebestuur geen extra maatregelen zou opleggen bovenop de regelgeving die voortvloeide uit het landelijke beleid. Hoe complex de situatie in het buitengebied ondertussen was, bleek onder meer uit de gevolgen van de Hinderwet. De volgens de wet verplichte zoning rondom agrarische bedrijven botste met de toenemende burgerbewoning in het buitengebied. Dit was onder andere het gevolg van de verkoop na bedrijfsbeëindiging van boerenbedrijfjes aan burgers. Zoals de VVD-wethouder Koster al in 1974 opmerkte, hadden de boeren zelf het paard van Troje binnengehaald.

**Ontwerp en realisatie
'Nijbroekse klimaatmantels'**
Herstel van oude meanderingen langs de weteringen met ruimte voor waterberging

Realisatie 'klimaatbosjes' met rabattenstructuur
Herstel cultuurhistorisch waardevol rabattenbos t.b.v. vasthouden en bergen van water.

Inventarisatie en herstel van cultuurhistorische bruggen
Die van oorsprong de (ruimtelijke kwaliteit van de) Nijbroekse waterstructuur accentueerden maar nu veelal door duikers vervangen zijn.



Aanpassing van drie stuwen rondom polder Nijbroek
Om meer water rondom de polder te kunnen bergen en Nijbroek 'haar eigen broek op te laten houden', overeenkomstig de historische autonomie in waterbeheer in het gebied.

Restauratie en uitbreiding elektrisch gemaal
In plaats van sloop en nieuwbouw wordt het architectuurhistorisch waardevolle Baron van der Feltz-gemaal gereviseerd en gerestaureerd.

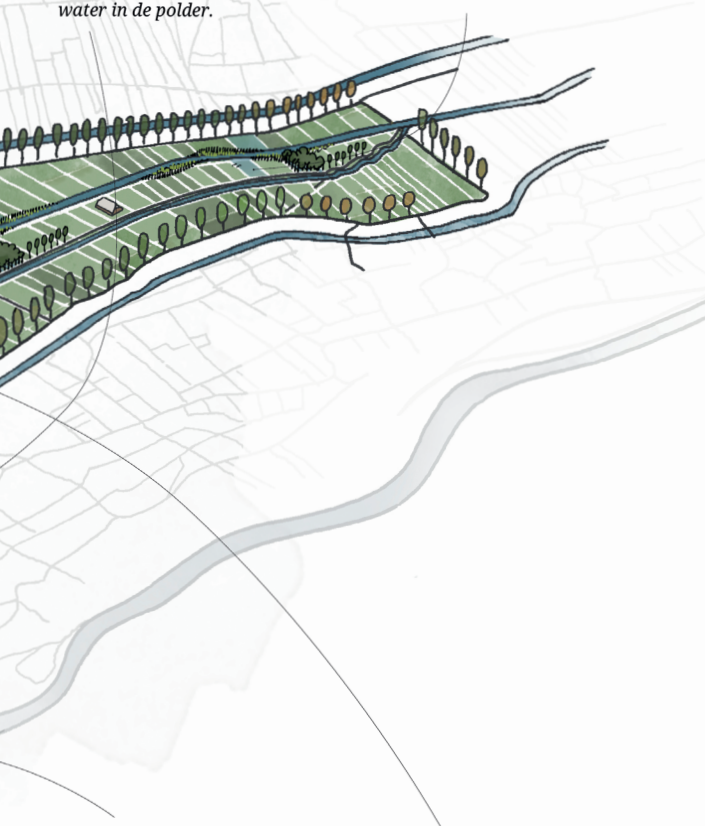
Behoud en herbestemming stoomgemaal + ketelhuis
Ook het naastgelegen voormalig stoomgemaal wordt gerestaureerd. Er is ruimte voor een nieuwe bestemming; er wordt gedacht aan een watermuseum.

Water vasthouden in oude kleiputten De Meintjes

Aanpassing van voormalige kleiputten in natuurgebied De Meintjes t.b.v. vasthouden van water in de polder.

Nieuwe vormen van peilbeheer

In samenwerking met Nijbroekers, om peilbeheer aan te laten sluiten op noodzaak tot bergen en vasthouden van water.



Herinrichting erf van gemaalensemble

Met meer verblijfskwaliteit, ter versterking van de ruimtelijke en cultuurhistorische kwaliteit van het gemaalensemble; waar de relatie tussen polderstructuur, dijk en IJssel beleefbaar is.

Water(speel)plaats als 'buitenmuseum' in de polder

Om watererfgoed beleefbaar te maken in de polder, in samenhang met het watermuseum in het gemaal.

De polder Nijbroek moet klimaatrobuust worden ingericht. Centraal daarbij staat het ensemble rondom het Van der Feltzgemaal aan de IJssel. De herbestemming van een ouder gemaal vormt de motor van een bredere gebiedsontwikkeling waarin een klimaat-adaptief polderlandschap ontstaat. Via in totaal negen deelprojecten, die elk voortbouwen op de historische landschapsstructuur, wordt de middeleeuwse polder zo ingericht dat deze klimaatrobuust wordt. Alle projecten zijn opgesteld in samenspraak met bewoners. Vanuit het rijk is €753.000 bijgedragen aan het project.

Intussen werd duidelijk dat de milieuschade als gevolg van de intensieve veehouderij zich niet beperkte tot de gemeentegrens, maar dat er voor de gehele Gelderse vallei een herinrichtingsplan nodig was. De intensieve veehouderij zorgde voor problemen op het terrein van grondwaterbeheersing en overbemesting. Ook werden oude landschapspatronen doorbroken, waardoor het cultuurlandschap nog verder onder druk kwam te staan. Los van deze ontwikkelingen gold dat het platteland meer en meer gezien werd als nationaal recreatiegebied en dus meer was dan een louter agrarische ruimte. Voor de Vallei werd een Cascoplan opgesteld waarin ecologie, milieu en landschap centraal stonden.

In 1990 werd de Gelderse Vallei één van de elf ROM-gebieden (gebieden met een geïntegreerd Ruimtelijke Ordenings- en Milieubeleid) in Nederland. Omdat de Veluwe te veel werd bedreigd, was herstructurering van de landbouw noodzakelijk. Het Cascoplan leverde hiervoor de instrumenten aan: bedrijfsbeëindiging, vervroegd uittreden, om- en bijscholing en een sloofoonds. Verdere uitbreiding van de intensieve veehouderij zou alleen mogelijk zijn nadat de mestproblematiek was opgelost. In de jaren hierna zou blijken dat deze oplossing te beperkt van aard was.

Concluderend

Hoe groot was nu de speelruimte van de lokale overheid? Deze ruimte was eerst groot maar werd langzamerhand door nationale regelgeving ingeperkt. Het ministerie van Landbouw en Visserij is tot de jaren zeventig in staat geweest om bij de opzet van een nationaal ruimtelijk ordeningsbeleid haar werkterrein veilig te stellen. Dit bood B&W van Ede mogelijkheden vast te houden aan haar standpunt dat ingrijpen in de bedrijfsstructuur binnen de agrarische sector niet tot haar bevoegdheden behoorde. Daarnaast stelde het college vooral in de jaren vijftig dat zij desnoods gebruik zou maken van haar bevoegdheid vrijstellingen te verlenen of zo nodig af wenste te zien van sanctioneren. Op deze wijze probeerde het gemeentebestuur, dat langdurig bestond uit geboren en getogen Edenaren, oog te houden voor de sector en de agrariërs niet van zich te vervreemden. Het nam niet weg dat men vasthield aan het uitgangspunt dat het gebied door moest groeien tot een gemeente die in het jaar 2000 100.000 inwoners telde met Ede-Stad als hoofdplaats. De groeiambitie van het gemeentebestuur werd zo gepaard aan de uitbouw van de niet-grondgebonden intensieve veehouderij. Angst voor verlies van kiezers uit deze sector speelde hierbij zeker een rol. De SGP die bewust gedurende

de gehele periode buiten de coalitie was gehouden, beschikte over veel steun in het buitengebied, terwijl CHU en ARP, evengoed van ouds mede steunend op de boerenstand, over de volle breedte haar achterban zagen slinken. De groei van Ede bracht nieuwe inwoners met deels andere inzichten en belangen. Het belang van de agrarische sector in de raad nam af en andere opvattingen ten aanzien van milieu en natuur drongen door in de gemeentepolitiek. Ondanks de veranderingen in het beleid is de bio-intensieve veehouderij in de Gelderse Vallei uiteindelijk niet gekrompen maar gegroeid.

Wat kan deze casus ons nu leren? Algemeen en individueel belang lopen niet altijd parallel. Het is op zich niet vreemd dat een gemeentebestuur lokale belangen zwaarder laat wegen dan provinciale, laat staan nationale belangen, zeker in het geval het de belangen betreft van een groep inwoners die bij verkiezingen het verschil kunnen maken. Het gemeentebestuur van Ede heeft onder meer om deze reden in de bestemmingsplannen voor haar gehele grondgebied er voor gekozen de agrarische sector zo veel mogelijk ongemoeid te laten. Ook toen de negatieve milieueffecten duidelijk werden hebben B&W geen gebruik gemaakt van de mogelijkheden, die de wet vanaf begin jaren zeventig bood, om de groei van de niet-grondgebonden intensieve veehouderij te beperken. De ontstane schade aan natuur en milieu beperkt zich echter niet tot de gemeentegrens. Dit leert ons dat ruimtelijke ordening door haar aard vraagt om nationale kaders.

Dynamiek en diversiteit in agrarische bedrijfsvoering en structuur

Han Wiskerke
Leerstoelgroep Rurale Sociologie, Wageningen Universiteit

Inleiding

In deze bijdrage ga ik in op de ontwikkeling van de landbouw in Gelderland – en soms meer algemeen in Nederland – in de periode vanaf de Tweede Wereldoorlog tot heden. Ik ga hierbij in eerste instantie in op algemene ontwikkeling en modernisering van de landbouw in de afgelopen 75 jaar. Vervolgens laat ik zien dat die algemene ontwikkeling verre van uniform is verlopen aan de hand van twee studies naar agrarische bedrijfsstijlen in de Gelderse Vallei en de Achterhoek die begin jaren '90 van de vorige eeuw zijn uitgevoerd. In die periode werd de keerzijde van modernisering ook steeds duidelijker en zien we de opkomst van multifunctionele landbouw als een nieuw perspectief en ontwikkelingstraject ontstaan. Tot slot ga ik in op de huidige toekomstperspectieven voor de landbouw en wat voor transitievragen dit voor de toekomst met zich meebrengt.

Naoorlogse modernisering

Landbouwbeleid

Na de Tweede wereldoorlog wilde de Nederlandse overheid een snelle, op exportgerichte industrialisatie op gang brengen. Om een goede concurrentiepositie te bewerkstelligen was het van belang dat loonkosten laag bleven. Lage voedselprijzen werden gezien als één van de ingrediënten voor lage loonkosten. Tegen deze achtergrond werd het Nederlandse landbouwbeleid gecreëerd. Dat beleid kende drie belangrijke doelstellingen:

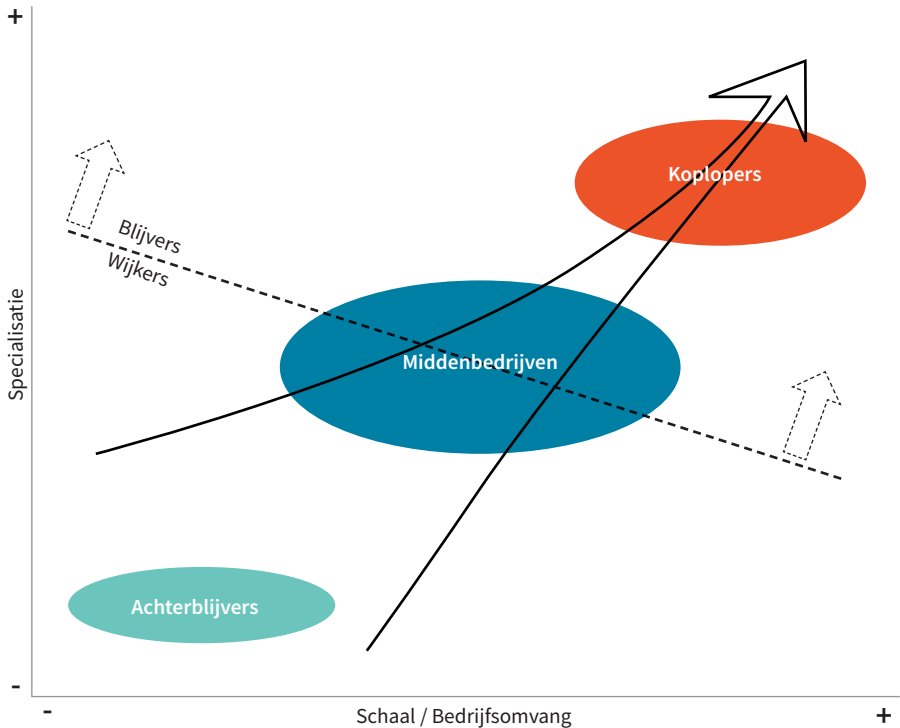
1. Het verbeteren van de bestaanszekerheid van boerengezinnen en hun werknemers;
2. Het verbeteren van de voedselzekerheid door te zorgen voor voldoende voedsel tegen een betaalbare prijs voor burgers;
3. Het verhogen van de bijdrage van de agrarische sector aan het Bruto Nationaal Product en de betalingsbalans.

Om deze doelstellingen te realiseren is ingezet op een mix van middelen. Aanvankelijk werd ingezet op het intensiveren van de landbouwproductie (meer kilogram opbrengst

per oppervlakte-eenheid en per dier) door veredeling op hoogproductieve rassen en het introduceren van productiemethoden die resulteerden in hogere opbrengsten en, in de plantaardige sector, oogstzekerheid. Gebruik van kunstmest en gewasbeschermingsmiddelen waren daarin van groot belang. In de loop van de jaren vijftig werd in het nationale landbouwbeleid in toenemende mate de nadruk gelegd op doelstelling 3. En passant werd met betrekking tot doelstelling 1 bestaanszekerheid gereduceerd tot bestaansmogelijkheid bij een wenselijk geachte bedrijfsvoering. Om wenselijk van onwenselijk te onderscheiden werden landbouwbedrijven ingedeeld volgens een uni-lineair classificatieschema op basis van kenmerken als schaal, specialisatiegraad, mechanisatiegraad en intensiteit. In dit schema werden drie groepen van boerenbedrijven onderscheiden: 1) de koploperbedrijven, 2) de middenbedrijven en 3) de achterblijvers (zie figuur 1).

In 1958 onderging het nationale landbouwbeleid een fundamentele wijziging door invoering van de structuurpolitiek. De structuurpolitiek, met de ruilverkaveling als belangrijk instrument, was expliciet gericht op bedrijfsvergroting en in dat kader op opheffing van kleine bedrijven, met andere woorden op ondersteuning van de koplopers en ontmoediging van de achterblijvers. Agrariërs op zogeheten middenbedrijven dienden door te groeien richting koploperbedrijf om boer te kunnen blijven. Ter bevordering van de structuurpolitiek van de Nederlandse overheid werd in 1963 het Ontwikkelings- en Saneringsfonds (O&S-fonds) ingesteld, waarin naast de overheid ook het georganiseerde landbouwbedrijfsleven participeerde. Met de instelling van het O&S-fonds kreeg het structuurbeleid een selectief karakter en kwam het onderscheid tussen blijvers (koplopers en middenbedrijven met groeimogelijkheden) en wijkers (achterblijvers en middenbedrijven zonder groeimogelijkheden) naar voren. Vanaf 1972 werd het Nederlandse structuurbeleid onderdeel van het Europees structuurbeleid, waarvan de contouren werden vastgelegd in het 'plan Mansholt'. Deze contouren weken in essentie niet af van het reeds gevoerde Nederlandse structuurbeleid.

In de jaren zeventig en tachtig werd het landbouwbeleid van het voorgaande decennium onverminderd voortgezet. In toenemende mate werd de financiële positie van agrariërs ondergeschikt gemaakt aan de economische betekenis van de sector als geheel. Aan bedrijfsbeëindiging werd daarom hoge prioriteit toegekend.



FIGUUR 1. HET CLASSIFICATIESCHEMA VAN DE NEDERLANDSE LANDBOUW IN DE JAREN ZESTIG EN ZEVENTIG EN DE BEOOGDE ONTWIKKELING IN DE NEDERLANDSE LANDBOUW.

In de jaren zeventig en tachtig werd het landbouwbeleid van het voorgaande decennium onverminderd voortgezet. In toenemende mate werd de financiële positie van agrariërs ondergeschikt gemaakt aan de economische betekenis van de sector als geheel. Aan bedrijfsbeëindiging werd daarom hoge prioriteit toegekend.

Veranderingen in de bedrijfsstructuur

Dit nationale en later Europese landbouwbeleid heeft tot een ingrijpende verandering in de agrarische bedrijfsstructuur geleid. In de eerste plaats is het aantal landbouwbedrijven in Nederland in de periode 1950 – 2020 met bij 90% gedaald: van ongeveer 450.000 in 1950 naar ongeveer 55.000 in 2020. In Gelderland zien we eenzelfde trend: afname van het aantal bedrijven (in alle sectoren) en met name een daling in het aantal bedrijven met een oppervlakte van < 30 hectare. In de categorie > 30 hectare is over de afgelopen 20 jaar sprake van een lichte toename. De veestapel is in die periode minder hard gedaald en in

de categorie 'graasdieren' is zelfs sprake van een stijging van 2%. Dit komt met name door een stijging van het aantal geiten met ruim 300% sinds 2000.

TABEL 1. VERANDERINGEN IN OPPERVLAKTE CULTUURGROND, AANTAL BEDRIJVEN TOTAAL EN AANTAL BEDRIJVEN PER OPPERVLAKTE CATEGORIE IN GELDERLAND IN DE PERIODE 2000-2020 (BRON: CBS STATLINE)

	2000	2005	2010	2015	2020	
Cultuurgrond (ha)	253196	244683	238060	233913	225716	-11%
# bedrijven	16520	13631	11977	10680	8557	-48%
# bedrijven < 1 ha	1094	939	675	496	369	-66%
# bedrijven 1-5 ha	4508	3456	3045	2585	1442	-68%
# bedrijven 5-10 ha	3241	2484	2143	1887	1484	-54%
# bedrijven 10-30 ha	5195	3918	3291	2921	2549	-51%
# bedrijven > 30 ha	2482	2834	2852	2791	2713	+9%

TABEL 2. VERANDERINGEN IN AANTAL BEDRIJVEN PER TYPE GRONDGEBRUIK IN GELDERLAND IN DE PERIODE 2000-2020 (BRON: CBS STATLINE)

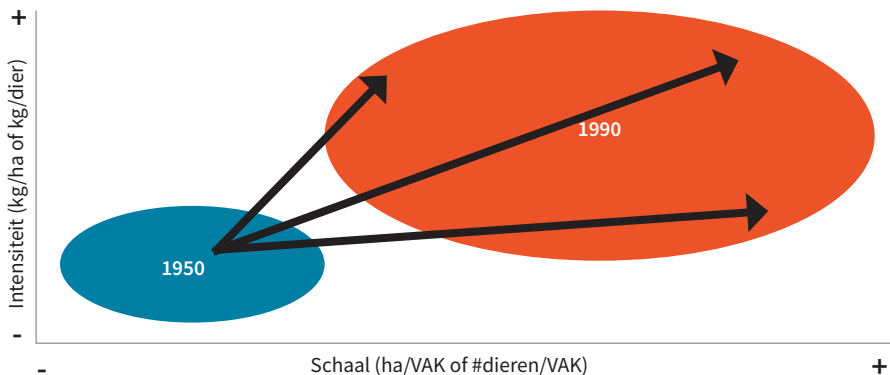
Grondgebruik	2000	2005	2010	2015	2020	
Akkerbouw	4561	3109	2388	2046	2219	-51%
Tuinbouw open grond	2268	1795	1557	1370	1370	-40%
Tuinbouw onder glas	1104	902	606	421	373	-66%
Grasland & groenvoer	14416	11754	10619	9667	7713	-47%
Graasdieren	12220	10204	9002	7704	5993	-51%
Hokdieren	4907	3246	2369	1672	1242	-75%

TABEL 3. VERANDERINGEN IN AANTAL GRAAS- EN HOKDIEREN IN GELDERLAND IN DE PERIODE 2000-2020 (BRON: CBS STATLINE)

Diersoort	2000	2005	2010	2015	2020	
Rundvee	947112	867318	913498	930457	919194	-3%
Schape	160820	167536	154632	137791	123042	-23%
Geiten	35587	59385	70676	106406	150319	+322%
Paarden & pony's	22812	26892	25743	21767	17212	-25%
Graasdieren tot.	1166331	1121131	1164549	1196421	1192555	2%
Varkens	2581614	2127692	2153303	2006204	1799946	-30%
Kippen	19999244	17181834	18793947	18253826	16939571	-15%

Diversiteit in landbouwbeoefening en ontwikkeling

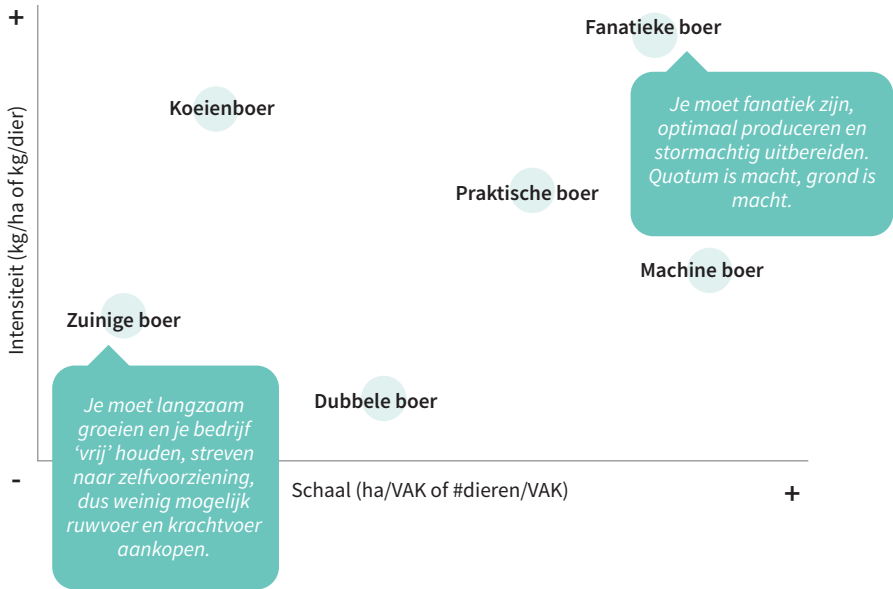
Bovenstaande veranderingen zouden de indruk kunnen wekken dat de beoogde ontwikkeling zich als gevolg van de eerdergenoemde structuurpolitiek heeft voltrokken. Deels klopt dat, aangezien de gemiddelde bedrijfsgrootte is toegenomen en het aantal bedrijven, met name de kleinere bedrijven, sterk is gedaald. Ook zien we dat de specialisatiegraad is toegenomen, ook al zijn er gebieden, zoals de Gelderse Vallei, waar het gemengde bedrijf lange tijd een dominante bedrijfsvorm is gebleven. Als we de bedrijven anno jaren 90 echter in een figuur zetten, opgespannen door de dimensies schaal en intensiteit, en dat vergelijken met de bedrijven anno jaren 50 dan valt op dat de diversiteit groter is geworden in plaats van minder (figuur 2).



FIGUUR 2. INTENSITEIT EN SCHAAL VAN DE NEDERLANDSE LANDBOUW IN 1950 EN 1990

Dit duidt erop dat de landbouw zich niet volgens één uniform (of uniformerend) traject heeft ontwikkeld, maar langs diverse ontwikkelingspaden. In de jaren 90 hebben we als vakgroep Rurale Sociologie uitgebreid onderzoek gedaan naar die diversiteit in de Nederlandse landbouw, door gedetailleerde studies te verrichten in verschillende delen (o.a. Friesland, Achterhoek, Gelderse Vallei, Zeeland, Zuid-Hollands veenweidegebied) en verschillende sectoren (melkveehouderij, akkerbouw, graas- en hokdierhouderij, glastuinbouw). Die diversiteit hebben we geduid als uiteenlopende bedrijfsstijlen, waarbij een bedrijfsstijl verwijst naar een specifieke ordening van talloze bedrijfsaspecten op grond van een door boeren gedeelde opvatting over de manier waarop er geboerd dient te worden. Een bedrijfsstijl is zodoende een min of meer coherent geheel van opvattingen en praktijken. Belangrijk is dat bedrijfsstijlen relatief zijn, dat wil zeggen dat ze betekenis krijgen ten opzichte van elkaar. Bedrijfsstijlen zijn voor alle duidelijkheid geen classificatie van boeren, maar van bedrijfsvoeringen. Een individuele boer(in) kan in zijn/haar bedrijfsvoering elementen van verschillende stijlen combineren.

Onderzoek naar bedrijfsstijlen in de melkveehouderij in de Achterhoek in 1991 resulteerde in een 'sociale kaart' van zes verschillende bedrijfsstijlen die onder andere verschillen in de schaal en intensiteit van de bedrijfsvoering (figuur 3). Die verschillen zijn mede het gevolg van verschillende opvattingen over wat een goede bedrijfsvoering is en waar je je als goede boer(in) op moet richten. Zo vond de fanatieke boer destijds dat het belangrijk is om het bedrijf snel uit te breiden door grond en quotum aan te kopen. Die opvatting en manier van werken stond lijnrecht tegenover de opvatting en werkwijze van de zuinige boer die juist belang hecht aan langzaam groeien, geen leningen bij de bank aangaat voor bedrijfsvergroting en probeert zoveel mogelijk zelfvoorzienend te zijn in ruw- en krachtvoerbehoefte. Zuinig of fanatiek boeren is, zoals gezegd, relatief, hetgeen inhoudt dat zuinige en fanatieke boeren zuiniger respectievelijk fanatieker in hun bedrijfsvoering zijn dan de andere melkveehouders in de Achterhoek. In hetzelfde jaar hebben we ook onderzoek gedaan naar bedrijfsstijlen in de Gelderse Vallei en dat leverde een sociale kaart op van vijf bedrijfsstijlen met uiteenlopende posities ten opzichte van de mate van specialisatie en de omvang van het areaal.



FIGUUR 3. SOCIALE KAART VAN BEDRIJFSSTIJLEN IN DE MELKVEEHOUDERIJ IN DE ACHTERHOEK IN 1991.

In de Gelderse Vallei hebben we onder meer aan boeren gevraagd aan te geven welke (mogelijke) milieumaatregelen inpasbaar waren in hun bedrijfsvoering en dat laat een heel divers beeld zien (tabel 4): wat in de ene bedrijfsstijl een goed inpasbare maatregel is, past juist niet in een andere bedrijfsstijl. Andere bedrijfsstijlenstudies leverden vergelijkbare inzichten op, wat ook resulteerde in de beleidsaanbeveling om heldere doelen te formuleren en boeren vrij te laten in het kiezen van die middelen die hen het best in staat stellen om die doelen te realiseren. Helaas kenmerkt het beleid zich tot op heden als een middelenbeleid in plaats van een doelenbeleid. Recent zagen we daar weer een voorbeeld van in het kader van het stikstofbeleid: het verplicht gebruiken van krachtvoer met minder eiwit.

TABEL 4. INPASBAARHEID VAN (MOGELIJKE) MILIEUMAATREGELEN IN DE BEDRIJFSVOERING VAN VIJF BEDRIJFSSTIJLEN IN DE GELDERSE VALLEI IN 1991.

	Klein gemengd	Intens. Veehoud.	Intens. Veehoud.	Gespecial. Melkveeh.	Deeltijd
Heffing kunstmest	~/+	+	0	--	+
Heffing mengvoeders	+	-	0	0	+
Verlenging uitrijverbod	-	+	0	+	-
Mestopslag voor 6 maanden	-	+	0	+	-1 +
Onderwerkplicht	-	+	0	+	0
Inregenen mest	-	0	0	0	+
Aanscherpen P205 normen	-1+	-	0	0	++
Maximum N-gift	0	0	0	-	++
Maximum 3 graaseenheden/ha	-	-	0	++	+

Multifunctionele landbouw als reactie op de keerzijde van modernisering

De naoorlogse modernisering van de landbouw is vanuit het perspectief van twee van de oorspronkelijke doelstellingen – a) voedselzekerheid en betaalbaarheid van voedsel en b) bijdrage van landbouw / agro-industrie aan bruto nationaal product – zeer succesvol verlopen. Zoals het bedrijfsstijlenonderzoek laat zien is er geen sprake geweest van uniforme ontwikkeling – ook al is er een gemiddelde trend van schaalvergroting, productieverhoging, specialisatie en mechanisatie zichtbaar – maar van een pluriforme ontwikkeling. De naoorlogse modernisering heeft echter ook een keerzijde die vanaf de jaren negentig van de vorige eeuw steeds meer naar voren kwam in maatschappelijke discussies, politieke besluitvorming en wetenschappelijk onderzoek. Die keerzijde wordt gekarakteriseerd door de volgende elementen:

- Sociaal-culturele uitdagingen: zorgen over voedselveiligheid en voedselherkomst; zorgen over het effect van landbouw op de kwaliteit van uiteenlopende plattelandfuncties (bijvoorbeeld recreatie en wonen); zorgen over leegloop van het platteland door afname van het aantal

bedrijven en directe en indirecte agrarische werkgelegenheid; groeiende wens van burgers om meer zeggenschap te krijgen over toekomstige inrichting en gebruik van het platteland

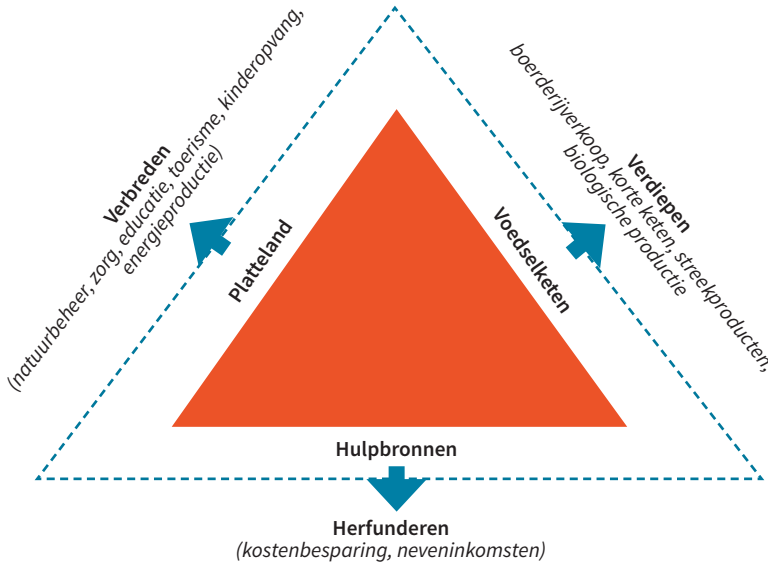
- Ecologische vraagstukken: milieubelasting door gewasbeschermingsmiddelen en nutriëntenoverschotten, achteruitgang van de kwaliteit van natuur en landschap, vermindering biodiversiteit, effecten van klimaatverandering
- Economische knelpunten: agrarische inkomens onder druk, gemarginaliseerde positie van boeren in (inter)nationale voedselketens, maatschappelijke kosten van intensieve landbouwproductie (in het bijzonder van de veehouderij)

Ook al dateert deze opsomming van problemen uit de jaren negentig, we moeten helaas constateren dat deze anno 2023 nog steeds actueel zijn. Maar dat wil niet zeggen dat er niets is veranderd. Want gelijktijdig aan het steeds manifester worden van deze problemen, ontwikkelde zich, als reactie op deze uitdagingen, een nieuw ontwikkelingsparadigma: multifunctionele landbouw. Aanvankelijk ging het om individuele bedrijven die het (deels) over een andere boeg gooiden, later ook gevolgd door samenwerkingsverbanden van bedrijven die zich op andere activiteiten gingen richten, zoals het gezamenlijk beheren van natuur en landschap of het gezamenlijk verwerken en vermarkten van streekproducten.

In meer algemene zin kenmerkt multifunctionele landbouw zich door drie processen van nieuwe (of hernieuwde) relaties tussen het landbouwbedrijf en sociale, economische en ecologische omgeving (figuur 4):

- 1. Herfundering:** het zoveel mogelijk zelf voortbrengen van benodigde hulpbronnen als kapitaal, nutriënten, uitgangsmateriaal en energie in plaats van deze via de markt te mobiliseren. Voorbeelden hiervan zijn zelfvoorziening in veevoerproductie, inkomsten genereren voor bedrijfsinvesteringen via een baan buiten het bedrijf in plaats van geld lenen bij de bank, kringlopen sluiten (bijvoorbeeld door een gemengd bedrijf of samenwerking tussen akkerbouwer en veehouder) en zelf energie produceren (windmolen, zonnepanelen)
- 2. Verdiepen:** meer toegevoegde waarde op het landbouwbedrijf realiseren door zelf producten te verwerken, direct te verkopen aan eindgebruikers (via boerderijwinkel, boerenmarkt of directe levering aan horeca) en/of producten met onderscheidende kwaliteiten (biologisch, streekeigen) te produceren
- 3. Verbreden:** inkomsten genereren uit andere activiteiten zoals agrarisch natuur- en landschapsbeheer, zorg, educatie, kinderopvang, toerisme en energieproductie

Multifunctionele landbouw was in de jaren negentig vooral een individuele aangelegenheid en vaak een kwestie van ‘tegen de stroom inroeien’. Het paste niet bij het dominante beeld van goed agrarisch ondernemerschap en het ontbrak in allerlei opzichten aan een ondersteunende institutionele omgeving (kennis, voorlichting financieringsmogelijkheden, regelgeving, beleid).



FIGUUR 4. MULTIFUNCTIONELE LANDBOUW ALS DRIE PROCESSEN VAN VERANDERENDE RELATIES TUSSEN HET LANDBOUWBEDRIJF EN DE SOCIALE, ECONOMISCHE EN ECOLOGISCHE OMGEVING.

In de loop der jaren veranderde dat wel: binnen het Gemeenschappelijke Landbouwbeleid ontstond een ‘tweede pilaar’ gericht op ondersteuning van bovengenoemde processen, er ontstonden samenwerkingsverbanden (van boeren, maar ook met anderen) op het gebied van agrarisch natuurbeheer, verkoop van streekproducten, en landbouw en zorg en er kwam meer expertise bij landbouworganisaties. Op nationaal niveau werd een Taskforce Multifunctionele Landbouw geïnstalleerd en kwam er meer onderzoeksfinanciering.

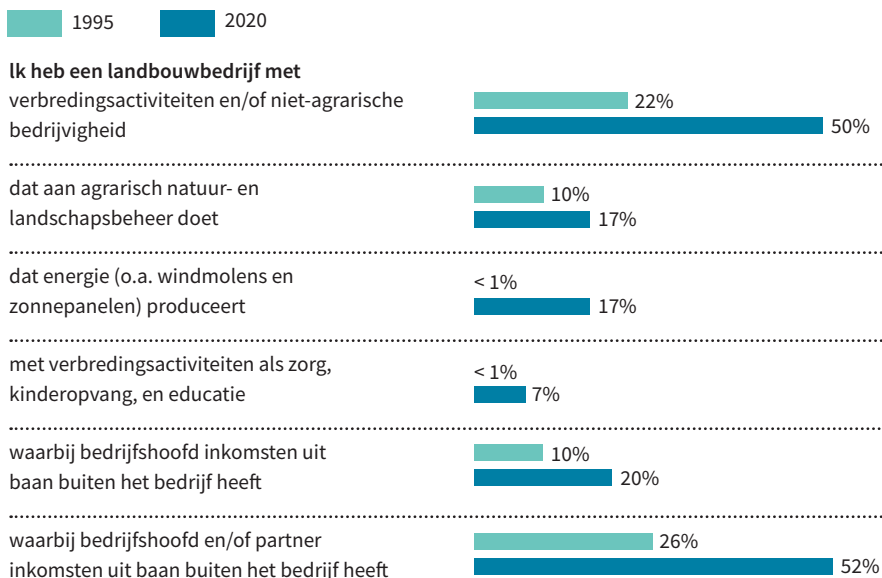
Dit alles heeft geresulteerd in een forse toename van het aantal bedrijven dat zich op één of meerdere processen van multifunctionele landbouw richt. In 1995 hebben we in samenwerking met vakblad *De Boerderij* een enquête onder ongeveer 700 bedrijven gedaan en in 2020 in samenwerking met uitgeverij Agrio een enquête onder 1200

bedrijven. In 2020 hebben we deels dezelfde gegevens verzameld en daaruit blijkt een forse toename van multifunctionele landbouw (zie figuur 5). Op de helft van alle bedrijven was in 2020 sprake van inkomsten uit verbreding en/of niet-agrarische bedrijvigheid (in 1995 was ging het om 22% van de bedrijven) en op ruim de helft van de bedrijven was in 2020 sprake van inkomsten uit een baan buiten het bedrijf (van het bedrijfshoofd en/of de partner). Dit was in 1995 het geval op 26% van alle bedrijven. Uit de enquête uit 2020 bleek ook dat op 25% van alle bedrijven het gezinsinkomen volledig uit de landbouw komt.

De cijfers van het Centraal Bureau van de Statistiek laten voor Gelderland ook een duidelijke toename van multifunctionaliteit zien (tabel 5). Hierbij moet wel worden opgemerkt dat in 1998 over minder activiteiten data werd verzameld dan in 2020. Kinderopvang, boerderij educatie en energieproductie (levering aan derden) zijn typisch activiteiten die pas na 1998 tot ontwikkeling zijn gekomen.

Agrarische bedrijven worden diverser

Percentage boeren dat positief antwoordt op onderstaande vragen met betrekking tot bedrijfsstrategie



FIGUUR 5. ONTWIKKELING VAN MULTIFUNCTIONELE LANDBOUW IN NEDERLAND VAN 1995 – 2020.

TABEL 5. ONTWIKKELING VAN MULTIFUNCTIONELE LANDBOUW IN GELDERLAND VAN 1998 – 2020 (IN 1998 WAREN ER ONGEVEER 17.000 LANDBOUWBEDRIJVEN IN GELDERLAND, IN 2020 WAS DAT AFGENOMEN TOT ONGEVEER 8500).

Verbredingsactiviteit	1998	2020
Verkoop aan huis		
Verkoop aan huis, totaal	588	1139
Rechtstreekse verkoop aan de consument		850
Verkoop via 1 tussenschakel		570
Stalling goederen of dieren		482
Agrotoerisme	458	341
Verwerking landbouwproducten	107	167
Zorglandbouw	85	121
Aquacultuur		2
Loonwerk voor derden		755
Agrarisch natuur- en landschapsbeheer	555	1160
Agrarische kinderopvang		27
Boerderij educatie		177
Energieproductie, levering aan derden		374

Bron: CBS

De verwachting is dat deze ontwikkeling zich zal doorzetten en dat we in Nederland een diversiteit aan toekomstige ontwikkelingen gaan zien. In de enquête die we in 2020 onder 1200 bedrijven hebben gehouden, hebben we ook gevraagd naar het ideale toekomstbedrijf. Op basis van eerder onderzoek hebben we zeven toekomstperspectieven voorgelegd en gevraagd of dat wel of niet overeenkomt met het eigen ideale toekomstbeeld. De resultaten die in tabel 6 staan hebben betrekking op Nederland als geheel, maar grosso modo zien we in elke provincie een vergelijkbaar beeld. Dit laat zien dat 35% van de boeren een toekomst ziet in een type bedrijf dat in zekere zin het koploperbedrijf uit het moderniseringstijdperk symboliseert. Daarnaast zien we een variatie aan vormen van multifunctionaliteit, waarbij sommige vormen vaak in combinatie werden gekozen (bijvoorbeeld kostenbesparing/sluiten van kringlopen en levering van groene en/of blauwe diensten; beide zijn vormen van extensivering).

TABEL 6. TOEKOMSTPERSPECTIEVEN NEDERLANDSE LANDBOUW ANNO 2020

Toekomstperspectief	Ja	Nee
Gespecialiseerd bedrijf dat voor wereldmarkt produceert	35%	36%
Gemengd bedrijf waarin kostenbesparing en sluiten kringlopen centraal staat	29%	43%
Een bedrijf dat toegevoegde waarde realiseert door productverwerking, direct verkoop e/o niche producten	20%	62%
Een bedrijf dat extra inkomen haalt uit het leveren van groene en/of blauwe diensten	20%	55%
Een bedrijf dat extra inkomen haalt uit verbreding, zoals zorg, toerisme en kinderopvang	10%	70%
Een bedrijf dat extra inkomsten haalt uit niet-agrarische bedrijvigheid	24%	55%
Een deeltijd bedrijf waar het agrarisch inkomen van minder belang is als gevolg van neveninkomsten uit loondienst	12%	74%

Concluderend

Terugblikkend op het nationale en Europese landbouwbeleid van de jaren zestig, zeventig en tachtig, kan gesteld worden dat er decennialang sprake was van een grote mate van eenstemmigheid over de te volgen ontwikkelingsroute op basis van een gedeelde analyse van de situatie en een gemeenschappelijk idee over de te realiseren doelen. Structurele ontwikkeling vormde daarbij het sleutelwoord. Opvallend is dat dit begrip – en de daarbij behorende kenmerken als specialisatie, schaalvergroting en afname van het aantal bedrijven – in toenemende mate door beleidsmakers, de agro-industrie, landbouwwetenschappers, landbouworganisaties en ook door veel agrariërs als een onvermijdelijke en noodzakelijke route werd gepresenteerd. Het moderniseringsproject werd dus geleidelijk aan getransformeerd van een keuze voor een specifieke ontwikkelingsrichting in een ontwikkelingsrichting die niet langer ter discussie stond en vervolgens in de enig mogelijke ontwikkelingsrichting. Met andere woorden, een proces waarin een optie een belofte wordt en vervolgens een vanzelfsprekend en onontkoombaar toekomstbeeld, dat uiteindelijk wordt geïnternaliseerd als een feit, als een objectieve waarheid. Zodoende legitimeerde het ‘noodzakelijke proces van

structurele ontwikkeling' ook de systematische afwijzing van beleidsalternatieven en alternatieve ontwikkelingsroutes en werd de keerzijde van modernisering vaak genegeerd of gebagatelliseerd, omdat de vrees bestond dat vergaande maatregelen de noodzakelijk geachte ontwikkeling van de landbouw zouden belemmeren. Dit verklaart ook waarom de ontwikkeling van multifunctionele landbouw, zeker in de beginjaren, vooral een kwestie van 'tegen de stroom inroeien' was. En in zekere zin is er nooit echt afscheid genomen van het moderniseringsideaal. Dit blijkt ook uit de hedendaagse retoriek over de Nederlandse landbouw als de meest efficiënte vorm van landbouw, over Nederland dat de wereld moet voeden, et cetera.

Tegelijkertijd laat de praktijk zien dat velen al voor een ander traject hebben gekozen en is het voor veel partijen (onderzoek, beleid, politieke partijen, maatschappelijke organisaties, een deel van de landbouworganisaties) duidelijk dat er grenzen zijn aan de groei (en dat die grenzen al lang overschreden zijn). Waar echter broodnodig behoefte aan is, is een nieuw toekomstperspectief. Dat was de kracht van het naoorlogse moderniseringsproject: het was duidelijk hoe de landbouw zich moest ontwikkelen en alles (beleid, onderzoek, voorlichting, belangenbehartiging, financiering) was erop gericht om dat te faciliteren. Die eenduidigheid ontbreekt vooralsnog, en is wellicht ook kenmerkend voor de aanloop naar een fundamentele transitie, maar zorgt wel voor onzekerheid over de toekomst, ook al zijn de toekomstwensen van veel boeren wel een antwoord op de huidige uitdagingen en problemen. De kiemen voor verandering zijn er dus wel degelijk. Om die kiemen tot ontwikkeling te laten komen is er een integraal toekomstperspectief nodig, waarbij problemen in samenhang worden aangepakt, in combinatie met een doelenbeleid (doelen stellen en boeren vrij laten in het kiezen van geschikte middelen) en rekening houdend met regionale diversiteit (gebiedspecifieke aanpak). Vragen die leidend moeten zijn bij de ontwikkeling van zo'n integraal toekomstperspectief zijn:

- Wat voor soort landbouw en platteland willen we?
- Waar moet de landbouw aan bijdragen en welke producten en diensten horen daarbij?
- Wat betekent dat in ruimtelijk zin (bijvoorbeeld verweving of scheiding van functies)?
- Hoe gaan we boeren en boerinnen eerlijk belonen voor de producten en diensten die ze leveren?
- Hoe delen we (de verschillende actoren in de voedselketen, inclusief consumenten/burgers) de financiële risico's van voedselproductie?

Erfgoed in het onderwijs: leren te transformeren

Dan Assendorp, Docent Aardkunde, Landschapsecologie en Cultuurlandschap,
Hogeschool van Hall Larenstein

Transitie schuurt

Velp, 15 mei 2023, lokaal E002: Jan van Iersel, voorzitter van het college van bestuur van Hogeschool van Hall Larenstein geeft een toelichting aan het personeel van de Hogeschool over het verloop en de (de)escalatie van de gebeurtenissen. Sinds november hebben studenten zich georganiseerd in de 'Climate Justice Committee Velp' (CJC) en hebben een beweging in gang gezet: 'End Fossil Occupy Velp' (EFO Velp). Deze beweging is rechtstreeks terug te voeren op de Extinction Rebellion organisatie. Het College van Bestuur (CvB) van de Hogeschool en EFO Velp lukt het niet om tot overeenstemming te komen over de voorwaarden waarop er een open dialoog tussen bezorgde studenten en het bestuur van de duurzaamste Hogeschool van Nederland kan komen. Een 'bezetting' van de Hogeschool, in de vorm van het plaatsnemen in de aula door de CJC en het overnachten, is het gevolg. Er is veel media-aandacht en discussie onder studenten en personeel. In overleg met de driehoek bestuur, politie en burgemeester en op last van het bestuur wordt na twee dagen de bezetting beëindigd.

Tijdens genoemde informatiebijeenkomst blijkt verbaal en non-verbaal het ongemak. Het beleid van de Hogeschool richt zich op de volgende 4 transities (Hogeschool van Hall Larenstein, 2022):

- Naar klimaatadaptatie en mitigatie,
- Naar een duurzame keten,
- Naar duurzaam waterbeheer,
- Naar een duurzame leefomgeving.

Besef van de noodzaak tot transitie is er van beide kanten, maar de manier waarop en de snelheid is reden tot discussie. En hoe de hogeschool moet omgaan met de maatschappelijke beweging is onderwerp van interne discussie. De Hogeschool staat in het middelpunt van de huidige transitiestorm en dat schuurt. Transities hebben ook in het verleden geschuurd maar zijn ook vaak aanjagers van veranderingen in het onderwijs. Het zijn kantelpunten in de geschiedenis met verschillende vormen van materieel en

immaterieel erfgoed tot gevolg. In dit artikel wordt dieper ingegaan op transities en het resulterend erfgoed in relatie tot het onderwijs. En dan specifiek het onderwijs waar de inrichting en het gebruik van onze ruimte centraal staat.

We ondervinden nu aan den lijve dat transitie voortkomt uit een sterk gevoelde urgentie. Daarom zal er in de historische beschouwing ook steeds aandacht zijn om te identificeren wat de gevoelde urgentie toen was en wat de wrijving was. Gezien de waarde die we nu toekennen aan erfgoed kunnen we nu al de reeds lang bestaande stelling uit grootmoeders tijd onderschrijven: wrijving geeft glans.

Het begrip transitie is tegenwoordig een veelgebruikt begrip en er wordt veel betekenis aan gegeven

In dit artikel zal eerst ingegaan worden op transities in het landschap vanuit de stelling dat een belangrijk deel van de aard, de beleving en de waarde van het landschap het gevolg is van een aaneenschakeling van transities. Vervolgens wordt ingegaan op de relatie tussen landschapstransities en onderwijs resulterend in de conclusie dat transitieonderwijs eigenlijk immaterieel erfgoed is. Als laatste volgt een beschrijving van het erfgoedonderwijs en de betekenis van erfgoedonderwijs voor de huidige transities inzake klimaat, water, landbouw en natuur.

Zonder transitie is er geen landschap

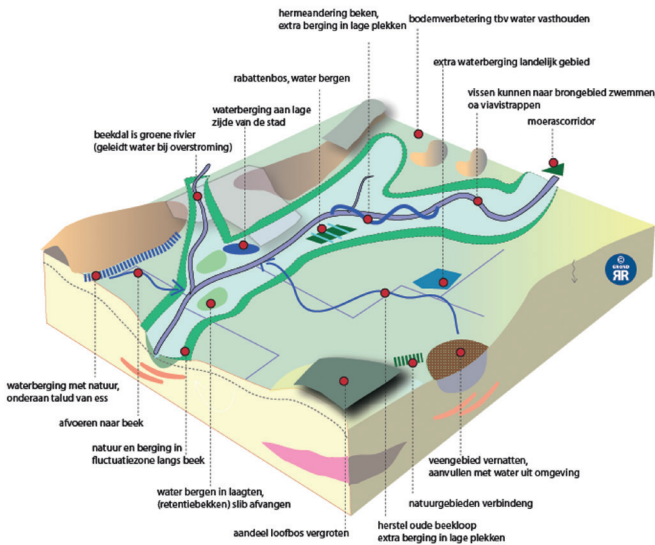
Het begrip landschap is een door Nederlanders ontwikkeld concept, het Duitse 'Landschaft' en het Engelse 'landscape' zijn leenwoorden. De samenvoeging van een fenomeen of object met het woord 'schap' wijst op een organisatievorm. Kijk maar naar de reeds 750 jaar bestaande waterschappen of hoogheemraadschappen en het veel modernere recreatieschap. Het land als geografisch fenomeen, dus eigenlijk alles wat je op een topografische kaart kunt zien, ligt er gewoon zoals het er ligt. De verschillende elementen zoals akkers, bossen, heiden, beken, dijken, dorpen, etc. hebben een geografische positie, die je kunt uitdrukken in coördinaten, en dat is het dan. Pas op het moment dat je gaat beschrijven hoe deze elementen zijn georganiseerd en het gevolg of de uitdrukkingvorm zijn van de interactie tussen klimaat, ondergrond, reliëf, water, bodem, vegetatie, fauna en de mens wordt het een landschap (Zonneveld, 1995). Maar ik wil dit explicieter maken en het begrip 'interactie' definiëren als een proces. Dit is door Bakker, Klijn en Van Zadelhoff (1981) in hun hiërarchisch landschapsmodel voor de duinen eigenlijk al gedaan. Met het introduceren van het proces wordt ook de tijd als belangrijk landschapsvormende factor onderkend. Met de expliciete introductie van de factor tijd in de landschapsanalyse is er, naast een thematische en fysieke gelaagdheid van het landschap, ook sprake van een tijdgelaagdheid van het landschap.

Het onderzoek naar het historische landschap waarbij de mens als landschapsvormende factor een bijna leidende rol krijgt wordt veelal in populaire vorm gepubliceerd als een zogenaamde landschapsbiografie. Er is bijna geen streek in Nederland meer zonder enige vorm van gepubliceerde landschapsbiografie. De methodiek voor het schrijven van een landschapsbiografie is uitgewerkt door Theo Spek (zie o.a. Meijles en Spek (n.d.)). In de brochure ‘Het maken van een landschapsbiografie’ wordt expliciet benoemd dat de landschapsbiografie een functie heeft ten behoeve van de inrichting van het toekomstige landschap en dus een instrument is bij transities. In de gepubliceerde, vaak lijvige landschapsbiografieën, wordt het veelal wel benoemd maar blijft de uitwerking achterwege.

Een methodiek van meer recente datum is de zogenaamde genese-benadering, of meer specifiek, de stadsgenese (Grond, Groenhuijzen, & Maas, 2022). Bij deze methodiek staat het onderliggend natuurlijk systeem centraal en dient als onderlegger voor de klimaatadaptatie. Hierbij is de methodiek niet het doel op zich maar staat volledig ten dienste van de transitie. De methodiek heeft geleid tot gidsmodellen voor water (Grond, 2023) en speelt daarmee een belangrijke rol in de praktische uitwerking van water- en klimaattransitie (Figuur 1).

GIDSMODEL van de Natuurlijke Alliantie · dekzand/ regio
 GrondRR 2016

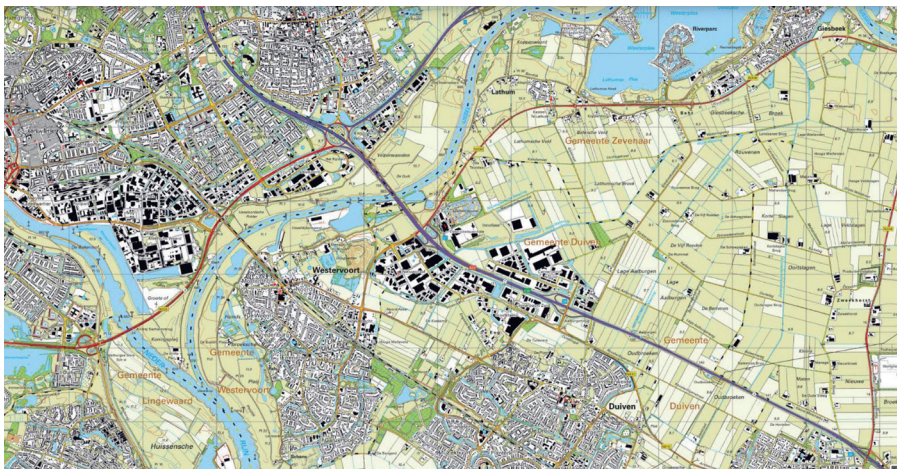
stap II: klimaatrobuust



FIGUUR 1. GIDSMODEL VOOR EEN DEKZANDGEBIED (GROND, 2023)

Binnen het onderwijs is de analyse van de tijdgelaagdheid van het landschap geoperationaliseerd middels het begrip 'DNA van het landschap'. Dit begrip wordt weliswaar door de provincie Gelderland (Gelderland, 2023) en het kennisplatform Smartrivers (Smartrivers, 2023), initiatief van een scala aan natuurbeheerders, gebruikt maar niet op de wijze zoals toegepast binnen Hogeschool van Hall Larenstein. Op de hogeschool staat de tijdgelaagdheid centraal. Werkwijze is dat een ruimtelijk object dat onderdeel is van het historisch bodemarchief, de historische geografie of de historische bouwkunde wordt geclassificeerd qua vorm, functie en periode. De integratieslag van deze analyse heeft tot gevolg dat belangrijke transitiepunten in de vorm van kantelpunten ('tipping points') zichtbaar worden. Het zijn veelal de start of het eind van een periode of tijdlaag. In de minor 'Landschappen met geschiedenis ontwikkelen' wordt het DNA van het landschap toegepast in een opdracht voor een externe opdrachtgever met een ruimtelijk inrichtingsvraagstuk op het gebied van transitie in landbouw, natuur, water of een combinatie. Een voorbeeld van deze methodiek is te vinden op de website 'Zuidwest Drenthe; daar waar geschiedenis leeft'. (Arends, Klein, Vos, & Van der Sterre, 2021)

Er van uitgaande dat transitie een structurele verandering is. En dat transitie het resultaat is van op elkaar inwerkende en elkaar versterkende ontwikkelingen op het gebied van economie, cultuur, technologie, natuur en milieu is transitie een sterk aan landschap gekoppeld fenomeen. Om dicht bij huis te blijven: de bovenstroom van de IJssel is een mooi voorbeeld van een landschap waar uit de landschapsbiografie – de genese of het DNA van het landschap – blijkt dat de werkelijke aard van het landschap enkel verklaard kan worden uit belangrijke transitiepunten (Figuur 2).



FIGUUR 2. BOVENMOND VAN DE IJSSEL (KADASTER, 2023)

Het gehele IJsselbekken is het gevolg van een klimatologische transitie tijdens het einde van de één-na-laatste ijstijd. Als gevolg van lage temperaturen op wereldschaal en continentaal klimaat zorgde gletsjers aan de rand van een grote poolkap voor het ontstaan van de stuwwallen en een diep glaciaal bekken. Daarna heeft gedurende lange tijd de hoofdstroom van de Rijn dit bekken gevuld met sediment. De laatste ijstijd, ook te beschouwen als een klimatologische transitie, had tot gevolg dat het huidige IJsselbekken meer dan honderd meter hoger kwam te liggen. Na de ijstijd is het oppervlak weer gedaald en kun je deze zogenaamde glacio-isostasie beschouwen als een belangrijke geologische en geomorfologische transitie die er toe leidde dat in eerste instantie het IJsselbekken droog viel, met uitzondering van een aantal kleinere beken. Pas rond 800 n. Chr. ging de IJssel als volwaardige Rijntak stromen. Lange tijd heeft men aangenomen dat de Romeinen veel eerder de oorzaak waren van deze transitie middels het aanleggen van een kanaal ten behoeve van troepentransport naar het noorden. Deze hypothese is inmiddels verworpen maar dat neemt niet weg dat belangrijke elementen van het werelderfgoed de Limes in het gebied van de bovenmonding van de IJssel voorkomen. Terug naar 800 n. Chr.: rond deze tijd is één van de belangrijkste kantelpunten en transitie van het Nederlandse landschap te plaatsen. De ontginning zoals nu nog steeds herkenbaar in de verkavelingsstructuur ontstond maar was ook de veroorzaker van een volgende belangrijke transitie. Door ontbossing bovenstrooms kwam veel sediment vrij en de sedimentbalans van de rivier raakte verstoord.

Bedijking is de volgende transitie die het iconische IJssel landschap zijn huidige basisstructuur geeft. De verstoorde afwatering van de Rijntakken noopte de waterbouwers tot een belangrijke transitie en het gebied rondom Westervoort en bovenstrooms daarvan kan gezien worden als de kraamkamer van het huidige Rijkswaterstaat (Van de Ven, 1976). De vraag naar bouwmaterialen in de 19e eeuw heeft tot gevolg dat kleiwinning en steenovens een landschapsvormende factor worden (Figuur 3).



FIGUUR 3. STEENFABRIEKEN LANGS DE IJSEL BIJ WESTERVOORT IN CA. 1937 (BRON: KADASTER, 2023)

In het verlengde daarvan ligt de ontwikkeling van de droge infrastructuur met bruggen over de IJssel als beeldbepalende elementen. Sterke verstedelijking en toenemende bedrijvigheid geven uiteindelijk het landschap rondom de bovenmond van de IJssel een sterk urbaan karakter maar de eerdere transities blijven zichtbaar. Het huidige landschap heeft een complexe structuur die een direct gevolg is van grote transities, klimatologisch, geologisch, ecologisch en vooral antropogeen. Zonder transitie is er geen landschap.

Het hoe en waarom van deze transities is onderwerp van studie van specialisten en generalisten en kan ons inzicht en kennis geven hoe komende transities vorm te geven. Bovenstaande beschrijving schetst een beeld met transities over tijdspannes van tientallen, honderden en zelfs duizenden jaren. Het meer gedetailleerde, kleinschalige, beeld gaat over de mensen die deze transities vorm hebben gegeven in de meer recente historie. Deze mensen hebben een bepaalde vorm van opleiding genoten en de opleiding kan bewust ingericht zijn naar aanleiding van de (aanstaande) transitie maar een onderwijsinstelling kan ook, meegaand in de golven van de tijd, onbewust competente vormgevers van een transitie opleveren.

Transitie en onderwijs gaan hand in hand

Deskundige, competente professionals die transities vorm geven zijn er altijd geweest. De onderbouwing van deze stelling lijkt simpel maar is cruciaal voor het begrip van transities. Als er geen deskundige, competente professionals waren geweest was er ook nooit enig vorm van bewuste antropogene transitie geweest. Daarbij moet wel opgemerkt worden dat de genoemde professionals zich veelal niet bewust zijn van de transitie. Pas zeer recent wordt er specifiek transitie onderwijs gegeven en ontwikkeld. Daar waar het gaat om het opleiden van transitie professionals is er sprake van deskundigen die op een geïntegreerde wijze leren te reageren op natuurlijke transitieprocessen en vorm te geven aan antropogene transitieprocessen. Bij een beschouwing van de historische ontwikkeling van het transitieonderwijs met de focus op het landschap is er in het grootste deel van de tijdlijn sprake van het aanleren van praktische vaardigheden die een onbewust transitieproces vorm geven. De eerste landbouwers hebben natuurlijk nooit gedacht: 'kom laten we eens een transitie op gang brengen'. Toch is de overdracht van kennis en kunde cruciaal geweest in de neolithische landbouwontwikkeling.

Voordat er globaal ingegaan wordt op de historische ontwikkeling van het transitieonderwijs is een verdere definiëring of kadering van de professional die zich bezig houdt met transities nuttig. De beschrijving van de landschapsontwikkeling van de bovenmond van de IJssel laat zien dat een landschappelijke transitie een proces is dat tientallen tot zelfs meer dan 100 jaar kan duren. Dit gaat over tijdlijnen die langer en

groter zijn dan één generatie. Een echte transitiedeskundige kan slechts (wetenschappelijk) reflecteren op transities. De transitie zelf wordt min of meer gestuurd door opeenvolgende politici en bestuurders die denken en werken binnen de tijdspanne tussen twee verkiezingen of de formele aanstellingstermijn. Professionals die de feitelijke uitvoerders zijn van de transitie werken op een tijd- en ruimteschaal die kleiner is dan de transitie zelf, het gaat daarbij in feite om de transformatie van (delen van) het landschap.

Er kan dus onderscheid gemaakt worden in:

- **Transitie bestuurders:** de personen die politiek en beleidsmatig initiatief nemen in bewuste transities.
- **Transitie professionals:** deskundigen die vanuit een specifieke vakdiscipline of multidisciplinair het transitiebeleid uitvoeren.
- **Transitie deskundigen:** Onderzoekers die wetenschappelijk reflecteren en adviseren op bewuste en onbewuste transities.

Actueel en concreet kan het voorbeeld van het klimaatrobuust en klimaatadaptief inrichten van een woonwijk genoemd worden. Het gaat om activiteiten in het kader van de klimaat- en watertransitie maar de activiteit zelf is het ontwerpen, omvormen en aanleggen van de woonwijk. Het onderwijs van de opleiding Land en Watermanagement van HvHL is gericht op deze transformatie als resultante van de grootschalige transitiebeweging. Sinds de 19e-eeuw is transitieonderwijs zichtbaar in het curriculum van het hoger en middelbaar onderwijs maar ook daarvoor was dat al het geval. Er is altijd behoefte geweest om te leren te transformeren. Wat hier boven gedefinieerd is als 'transitie professional' kan ook benoemd worden als transformatie deskundige.

Ontginning, ontwerp en uitvoering in onze fysieke leefomgeving is er sinds de agrarische revolutie altijd geweest (Louwe Kooijmans, 2017). Eerst op familie of woongroep niveau, maar snel trad er specialisatie op dat leidde tot het ontstaan van ambachten. Binnen de landbouw is de structuur van (familie)groepen waar alles zelf werd gedaan vrijwel tot de dag van vandaag blijven bestaan. De specialisatie in de landbouw heeft er wel toe geleid dat boerenzonen en -dochters naar de landbouwschool gingen en daar middels het onderwijs deelgenoot werden en worden van de grote transities en vorm geven aan de transformatie.

De industriële revolutie is een belangrijke factor in de ontwikkeling van de civiele techniek met de aanleg van (spoor)wegen, kanalen en bruggen. Om in de woorden van Van der Ham (2021) te spreken: 'er werd reuzenarbeid verricht'. Deze transitie is een technische schaalvergroting. Als direct gevolg van deze grote transitie ontstonden de technische hogescholen, later de technische universiteiten. Kort na de civieltechnische

transitie kwam de grote transitie van ‘het lege land’ op gang in de vorm van het grootschalig in cultuur brengen van de woeste gronden (Van der Woud, 2020). De landbouwhogeschool werd opgericht en het vakgebied van cultuurtechniek ontstond (Figuur 4). Woeste grond die ongeschikt was voor landbouw werd geschikt gemaakt voor bosbouw, onder andere voor de teelt van hout voor de mijnbouw. En zo komt de grote energietransitie van de 19e- en 20e- eeuw opeens ook dit verhaal binnen: grootschalig gebruik van fossiele brandstoffen.



FIGUUR 4. AANLEG VAN HET VALLEIKANAAAL DOOR DE HEIDEMIJ IN HET KADER VAN BETERE ONTWATERING (KNHM FOUNDATION, 2023)

Technische universiteiten, Landbouwuniversiteit, Hogere Technische Scholen en Hogere Agrarische Scholen zijn het gevolg van grote transities, niet de oorzaak. Maar deze scholen hebben de grote transities altijd gevolgd en nemen nu, middels leerstoelen en lectoraten zelfs het voortouw in transities. Vanuit het besef dat met de grootschalige ontginning van de woeste gronden ook veel waardevolle natuur verloren is gegaan en dat het grootschalig ontwateren van de hoge zandgronden tot verdroging leidde heeft de ‘Hogere Bosbouw en Cultuurtechnische School’ zich moeten ontwikkelen. ‘Cultuurtechniek’ werd ‘Land- en Watermanagement’ en ‘Bosbouw’ werd ‘Bos- en Natuurbeheer’. Het gaat niet meer om een optimale houtproductie en agrarische opbrengst maar om een duurzame, biodiverse en klimaatrobuuste leefomgeving. En het besef dat de afweging van belangen en de verdeling van de ruimte steeds complexer wordt, heeft geleid tot een veel meer mensgerichte opleiding ‘Management van de Leefomgeving’.

Concluderend kan gesteld worden dat de ontwikkelingen in het onderwijs de afgelopen twee eeuwen hand in hand gingen met de grote transities. Met de steeds sterkere vervlechting van het toegepast onderzoek met het onderwijs op HBO niveau ligt het voor de hand aan te nemen dat het onderwijs de transitie niet meer volgt maar dat het deze

transitie ook daadwerkelijk mee gaat helpen vorm te geven. De deskundige competente professionals die dat gaan doen moeten daarbij dan wel het niveau van de transformatie gaan ontstijgen. Een eerste begin van deze ontwikkeling is op Hogeschool van Hall Larenstein al gemaakt in de vorm van een professional Master 'Duurzame Gebiedstransitie'.

Transitieonderwijs is immaterieel erfgoed

Het onderwijs dat professionals voor de inrichting en beheer van onze fysieke leefomgeving opleidt ruimt een prominente plaats in voor het landschaps(ecologisch) onderwijs. Dat wat wordt aangeleerd gaat primair om onze concrete fysieke leefomgeving. De student of cursist krijgt vooral kennis en kunde aangeleerd over de materiele elementen en relaties in het huidige landschap. De vakken fysische geografie, ecologie en historische geografie beschrijven de huidige situatie en de vormende processen.

De volgende stap in het onderwijs bestaat uit het waarderen van de elementen en relaties op basis waarvan inrichtings-, realisatie- en beheersmaatregelen worden ontwikkeld. Een concreet voorbeeld is het curriculum van het tweede jaar van de BSc opleiding Land- en Watermanagement. De geschetste volgorde, nl. inventarisatie/onderzoek, inrichting, realisatie en beheer wordt in omgekeerde volgorde gevolgd (Hogeschool van Hall Larenstein, Onderwijs en examenregeling (OER/EER), 2023) in de modules *Regionaal Waterbeheer*, *Projectrealisatie*, *Duurzame Delta* en *Toegepast Onderwijs*. Het curriculum is zeer materieel:

- Elementen (aardkundig, ecologisch, cultuurhistorisch) in het landschap worden geïnventariseerd
- Er worden concrete inrichtingsplannen gemaakt rekening houdend met de aardkundige, ecologische en cultuurhistorische waarden
- De concrete realisatie van de plannen voor wonen/werken, infrastructuur, recreatie, landbouw en natuur wordt begeleidt en uitgevoerd
- Het fysieke systeem van water, bodem, natuur en gebouwde omgeving wordt beheerd

Uit voorgaande paragraaf is gebleken dat de ontwikkeling van het curriculum sterk volgend is geweest op de grote transities. Sinds de start van het geïnstitutionaliseerd hoger onderwijs is er sprake van transitieonderwijs. Een gedegen wetenschappelijke reflectie op de ontwikkeling van het onderwijs dat gericht is op de inrichting en beheer van onze fysieke leefomgeving zal vrijwel zeker onthullen dat dit onderwijs is te beschouwen als immaterieel erfgoed.

Erfgoedonderwijs is cruciaal voor transitiedeskundigen

Dat erfgoedonderwijs cruciaal is voor het opleiden van goede transitieprofessionals en transitiedeskundigen is in twee aspecten op te delen: het erfgoed zelf en de traditie van het onderwijs.

Om als professional op het gebied van de inrichting en beheer van onze fysieke leefomgeving transities vorm te geven is het belangrijk om te weten wat de waarden van de fysieke leefomgeving zijn en dat men vaardig moet zijn in het bedenken van oplossingen om deze waarden te behouden. In de ontwikkeling van beleid, wetten en regels ten behoeve van het behoud en beheer van onze fysieke leefomgeving een bijzondere ontwikkeling te zien. De eerste lokale en regionale regelgeving is sterk mensgericht. Het ontstaan van organisaties als hoogheemraadschappen en marken zijn geworteld in het besef dat voor een duurzaam gebruik van onze leefomgeving er regulering noodzakelijk is. Later is de intrinsieke waarde van landschap, natuur en cultuur een geaccepteerd argument geworden. Eén van de eerste voorbeelden is de bescherming van hunebedden door stadhouder Willem III nadat deze ten prooi dreigde te vallen aan de vraag naar stenen voor dijkversterking (Schilstra, 1975).

Begin jaren '90 van de vorige eeuw is middels het Natuurbeleidsplan een start gemaakt met het huidige gereguleerde landschapsbeheer. Aan het begin van dit millennium kwam daar het beheer en behoud van de cultuurhistorie van het landschap bij door de Nota Belvédère. Het beleid ten aanzien van beheer en behoud van aardkundig erfgoed is eigenlijk nooit op nationaal niveau vastgelegd. Een aantal provincies namen en nemen daar echter wel belangrijke initiatieven in. Uit het geschetste beeld kan worden geconcludeerd dat al enkele decennia, en in toenemende mate, het aardkundig, ecologisch en cultuurhistorisch erfgoed een belangrijke rol speelt in transities en transformaties. Het onderwijs gaat mee in deze ontwikkeling door het aanbieden van gedegen erfgoedonderwijs. Op Hogeschool van Hall Larenstein gaat dit vanuit het adagium 'Landschappen met geschiedenis ontwikkelen'. De student leert de transities in het landschap vorm te geven en te begeleiden vanuit het besef dat er waarden liggen maar dat er geen openluchtmuseum van gemaakt moet worden. En binnen de gevraagde transitie behoort het zelfs tot de mogelijkheden een heel nieuw landschap te ontwerpen. Dit landschap zal dan in de loop van de tijd ook erfgoedwaarden ontwikkelen. Een goed voorbeeld is de droogmakerij 'De Beemster'; ontstaan vanuit een belangrijke transitie, ooit een geheel nieuw landschap en nu werelderfgoed.

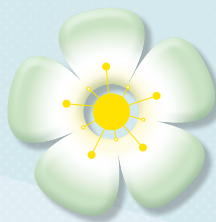
Om de inrichting en beheer van onze fysieke leefomgeving transities en de daar uit volgende aanpassingen van onze fysieke leefomgeving vorm te geven is het belangrijk om te weten in welke traditie je staat. Elke professional staat op de schouders van zijn of haar

voorgangers en heeft te maken met het materieel en immaterieel gedachtengoed van eerdere transitieprofessionals die ieder op zich de tijdsgelaagdheid van het landschap hebben verrijkt. Het is helemaal niet raar dat een student van bijvoorbeeld de opleiding Tuin en Landschapsinrichting weet dat de school haar wortels in de tuinbouw en boomkwekerijen rondom Boskoop. Dit betekent niet dat alles wat in Boskoop gebeurde goed was. Hetzelfde geldt voor studenten van de opleiding Bos- en Natuurbeheer of Land- en Watermanagement. Het moederbedrijf Heidemij (nu Arcadis) deed zeker niet alles goed, maar heeft wel, samen met bijvoorbeeld Grontmij (nu SWECO, die 't' komt van ontginning) voor een belangrijk deel het aanzicht van het huidige platteland bepaald.

Een transitieprofessional wordt opgeleid voor de toekomst, maar heeft altijd met erfgoed te maken. Kennis van en waardering voor het erfgoed is integraal onderdeel van diens opleiding voor transitieprofessional. Om transities en transformaties in onze fysieke leefomgeving goed vorm te kunnen geven en te begeleiden is een gedegen kennis van klimaat, water, landbouw en natuur noodzakelijk. Deze landschappelijke componenten zijn altijd onderwerp en gevolg van transities geweest. Deze transities bestonden, al sinds de prehistorie, voor een belangrijk deel uit het ingrijpen en aanpassen van het landschap door de mens. Transities in het verleden, nu en in de toekomst zullen het erfgoed aantasten en verrijken. Dit is een besef dat groeit in de tijd, maar waar jonge transitiedeskundigen goed van doordrongen moeten zijn.

Literatuur:

- B. Arends, M. Klein, R. Vos & Z. Van der Sterre, Zuidwest Drente: daar waar geschiedenis leeft (2021) (<https://zegervandersterre.wixsite.com/zuidwest-drenthe>).
- T. Bakker, J. Klijn, F. van Zadelhoff, *Nederlandse Kustduinen. Landschapsecologie* (Wageningen 1981).
- Provincie Gelderland, Open data Gelderland (<https://opendata.gelderland.nl/dataset/17351-cultuurhistorie--dna-kaart--landschap--provincie-gelderland>).
- V. Grond, Gidsmodellen van Nederland (<https://gidsmodellen.nl/>).
- V. Grond, Klimaatbestendige stad en regio (<https://gidsmodellen.nl/gidsmodellen/dekzand/>)
- V. Grond, P. Groenhuijzen, G. Maas, 'Stadsgenesis vanuit de alliantiebanadering'; in: W. Simons, D. van Dorp, *Praktijkgericht onderzoek in de ruimtelijke planvorming; Methoden voor analyse en visievorming* (Wageningen 2022) pp. 131 - 147.
- Hogeschool van Hall Larenstein, Groeien als experts in transitie. Instellingsplan 2022-2025 (Velp 2022).
- Hogeschool van Hall Larenstein, Onderwijs en examenregeling (OER/EER) (Velp 2023).
- Topotijdreis (<https://www.topotijdreis.nl/>) (Kadaster).
- KNHM toen en nu. (<https://www.knhm.nl/historie-knhm/>).
- L. Louwe Kooijmans, *Onze vroegste voorouders. De geschiedenis van Nederland in de steentijd, van begin tot 300 v.C.* (Amsterdam 2017).
- E. Meijles & T. Spek, *Het maken van een landschapsbiografie: over het gebruik van historische kennis voor toekomstig landschap* (Groningen 2009).
- J. Schilstra, *In de ban van de dijk. De Westfriese omringdijk* (Hoorn 1975).
- Smartrivers. Veiligheid volgens het DNA van de rivier (<https://www.smartrivers.nl/>).
- G. Van de Ven, *Aan de wieg van Rijkswaterstaat; Wordingsgeschiedenis van het Pannerdens kanaal* (Zutphen 1976).
- W. van der Ham, *Reuzenarbeid. De bouw van het moderne Nederland in beeld 1861 - 1918* (Rotterdam 2021).
- A. van der Woud, *Het landschap, de mensen. Nederland 1850 - 1940* (Amsterdam 2020).
- I. Zonneveld, *Land Ecology* (Amsterdam 1995).



De Gelderse Bloem

De Gelderse Bloem organiseerde tijdens de Gelderse Landdag van 2022 getiteld 'De grond onder onze voeten' drie rondetafelgesprekken.

- **Landschapstransities op de Veluwe:** tafelheer René Arendsen in gesprek met Rudolf Bosch (Streekarchivaat noordwest-Veluwe), Michiel Hegener (publicist) en Henk Baas (Rijksdienst voor het Cultureel Erfgoed).
- **Ruilverkaveling in Achterhoek en Rivierengebied:** tafelheer René Arendsen in gesprek met Simon van den Bergh (Gelders Genootschap), Hein Pieper (dijkgraaf waterschap Rijn en IJssel), André Kaminski (St. Achterhoek weer Mooi), en Anton Stapelkamp (burgemeester Aalten).
- **Landschapstransities op kastelen en domeinen:** tafelheer René Arendsen in gesprek met Piet van Cruyningen (Wageningen Universiteit), Theo Meeuwissen (Geldersch Landschap & Kasteelen), Age Fennema (rentmeester landgoed Middachten) en Elyze Storms-Smeets (Wageningen Universiteit/Gelders Genootschap).

Deze gesprekken zijn als podcastserie te beluisteren via SoundCloud: De Gelderse Bloem of via <https://erfgoed gelderland.nl/project/de-gelderse-bloem/>.

Partners van de Gelderse Bloem





Erfgoed
Gelderland

samen
verleden toekomst
geven