

*Tijdreisgids van
Romeins Gelderland*

HET VERHAAL VAN DE ROMEINEN IN GELDERLAND

OP 10 PLEKKEN



Hoe met de Romeinen de toekomst begon

Onderzoek, concept & tekst

Carolien Guelen

Willeke Guelen

In opdracht van

Provincie Gelderland en Erfgoed Gelderland

Juli 2020



HET VERHAAL VAN DE ROMEINEN IN GELDERLAND

OP 10 PLEKKEN

Hoe met de Romeinen de toekomst begon

Inhoud

	Inleiding	6
1	De limes <i>De grens als motor</i>	8
2	Nijmegen en omgeving <i>De Romeinse Randstad</i>	10
3	Arnhem <i>Militaire overmacht</i>	16
4	Herwen <i>Denkers en Doeners</i>	20
5	Wijchen <i>Het rijke Romeinse leven</i>	24
	Eten en drinken <i>Verandering van spijs</i>	28
6	Ermelo <i>Geoliede militaire machine</i>	32
7	Elst <i>Religie en tolerantie</i>	36
8	De Betuwe <i>De Romeinse invloed</i>	40
	Uitvindingen <i>Slimme jongens, die Romeinen</i>	44
9	Ede-Barneveld <i>Leven buiten het Romeinse Rijk</i>	48
10	Dreumel <i>Waar Maas en Waal elkaar vinden</i>	52
	Literatuur	56
	Met dank aan	58

Inleiding

Tijdreisgids van Romeins Gelderland

Een tijd waarin de ontwikkelingen elkaar zó snel opvolgen dat er dagelijks nieuwe woorden moeten worden uitgevonden. Eén munt waarmee je kunt betalen van de Middellandse zee tot aan de Rijn. Rijksgenoten uit Spanje, Duitsland, Frankrijk, Bulgarije, Turkije en Syrië, om er maar een paar te noemen. Een uitgebreid wegennet over land en water dat vrij verkeer van mensen, goederen, berichten en ideeën mogelijk maakt. Een multiculturele samenleving die kansen biedt om vooruit te komen in het leven. Klinkt bekend?

Hoe met de Romeinen de toekomst begon



 **Gem met de verbeelding Mercurius, god van de reizigers** | Museum Het Valkhof, Nijmegen

We praten over 2000 jaar geleden. De tijd dat de Romeinen in onze streken geschiedenis schreven. Een historische reis van meer dan vijf eeuwen, die ons leven in een stroomversnelling bracht en met Gelderland in de hoofdrol. Want het gebeurde hier in Gelderland, de multiculturele Randstad van die tijd.

Het was hier

Er is veel te vertellen over Romeins Gelderland. Over Nijmegen als bruisende metropool, Elst als religieus landmark of Wijchen als Wassenaar van het rivierengebied. Maar ook de verhalen van castellum Meinerswijk, waar de Romeinen hun tanden lieten zien, de innovatieve strekdam bij Herwen en het mysterieuze marskamp in Ermelo zijn het waard om verteld te worden. De Bataven



 **Mozaiekglas uit Nijmegen** | Rijksmuseum van Oudheden

verdienen eveneens hun plek in deze historische reis: wat was hun rol in de geschiedenis? En boven de rivieren? Hoe was het leven aan de andere kant van de grens? We leren nog steeds bij: bij Dreumel is een wereld aan kennis opgegraven en worden voortdurend nieuwe hoofdstukken aan de geschiedenis toegevoegd.

De rivier als start en finish

Centraal in dit verhaal staan de rivieren: al eeuwen motor, snelweg, veilige plaats, uitvalsbasis, plek van uitwisseling en grens. De Rijn als noordgrens - of limes - van het imposante Romeinse Rijk is waar ook dit verhaal begint en eindigt.

Gezocht: Tijdreisgenoten

De Romeinse geschiedenis klinkt bekend, maar is het niet. Er is een wereld te ontdekken. Daarvoor gaan we samen op reis, terug in de tijd. Op zoek naar Romeins Gelderland. Hoe was het toen?



 **Bronzen tuitkan** | Museum Het Valkhof, Nijmegen

Wat gebeurde er en wie waren de hoofdrolspelers? En dan blijkt die geschiedenis heel herkenbaar te zijn, ook nog vandaag de dag.

Op Romeinse wijze

Hoe pakken we dat aan? We maken een tijdreisgids en zetten het verhaal van Romeins Gelderland op de kaart door heel praktisch naar tien plekken te gaan 'waar het gebeurde'. Dat is een eerste stap voor lokale ondernemers, die daarmee kennis maken met hun eigen – vaak onbekende – geschiedenis. Een aanpak op de Romeinse manier: met durf en daadkracht, praktisch, doortastend en niet bang om te experimenteren. Iedereen is uitgenodigd om mee op pad te gaan en zijn bijdrage te leveren.



 **Complete gezichtshelm Kops Plateau** | Carole Raddato, Frankfurt

Wie gaat er mee?



1 De limes De grens als motor

Een grens met
veel gezichten

 **Barnstenen
beeldje** |
Museum Het
Valkhof,
Nijmegen



De rivieren. Al eeuwen het begin en einde van elk Gelders verhaal. Voor de Romeinen waren de Rijn, Waal en Maas de reden om te komen en te blijven. Motor, snelweg, veilige plaats, grens, uitvalsbasis of plek van uitwisseling; de rivieren in Gelderland waren het allemaal. En niet alleen voor de Romeinen.

Wat brengt een praktisch ingesteld volk als de Romeinen naar onze koude en drassige streken? En waarom bleven zij zo lang? Het waren onze imposante rivieren die de doorslag gaven. Deze strategisch gelegen snelwegen over het water maakten verdediging, handel en transport mogelijk, van levensbelang voor het Romeinse Rijk. Ook toen al waren de rivieren de motor van de samenleving, een rol die zij nog onverminderd vervullen.

In een stroomversnelling

Voordat de Romeinen Gelderland bereikten, werd hier al duizenden jaren gewoond. Het begon met kleine groepen rondtrekkende jagers en verzamelaars. Later, met de ontwikkeling van de landbouw, werd het anders. De bevolking vestigde zich meer op vaste plekken, waaruit buurtschappen ontstonden. Families deelden het huis met hun vee in woonstalhuizen. Rang en standen waren er ook al en elke stam kende zijn elite. Hoewel er handel werd gedreven met volken ver buiten het eigen leefgebied, was het vooral een lokaal georiënteerde samenleving.



Verhaalplek
limes



 **Wachtoren** | RomeinenNU

Met de komst van de Romeinen kwam alles in een stroomversnelling.


Multiculturele samenleving

De Romeinen sloten de Gelderse gebieden ten zuiden van de rivieren aan op hun wereldrijk. De Rijn werd daarmee de meest noordelijke grens – de limes – van het Romeinse Rijk. Door die ligging aan de grens was er in ons gebied een grote militaire aanwezigheid. De soldaten van het Romeinse leger kwamen uit alle windstreken: van Britannia tot het Midden-Oosten, van de Rijn tot de Sahara. Naast stamgenoten uit de buurt, kwam de inheemse bevolking in contact met een grote variatie aan rijksgenoten. De eerste multiculturele samenleving was een feit.

50 v.C. tot 100 n.C.
De Romeinen komen!

De Rijn als uitvalsbasis

Tijdens de eerste decennia van de Romeinse aanwezigheid in Gelderland wilden de Romeinen een eind maken aan de last van binnenvallende Germaanse volkeren door ze te onderwerpen en van Germania een Romeinse provincie te maken. De Rijn werd gezien als tijdelijke grens die goed te verdedigen was, handig was voor troepenvervoer en mooi kon dienen als uitvalsbasis naar het noordoosten. In eerste instantie verliepen de militaire expedities volgens plan en werden er klinkende overwinningen behaald. Tot in het jaar 9 het noodlot toesloeg: Germaanse legers hakten de Romeinen volledig in de pan. Dit kwam in Rome aan als een complete schok en de veroveringsplannen werden van schrik op een laag pitje gezet. Later kozen de Romeinen de inlijving van Britannia tot hoofddoel, waarmee ook een einde kwam aan de voornemens om de Germaanse volken boven de Rijn te overwinnen. De Rijn werd daarmee de definitieve noordgrens van het Romeinse rijk.

 **Een reconstructie van castellum Carvium en de daarbij gelegen dam van Drusus. De plek waar de Rijn het land binnenkomt** | Mikko Kriek



100 - 200 na C.
Bloeitijd

De Rijn als grens

Met vaststellen van de Rijn als noordgrens, veranderde de functie van de rivier. Het werd een echte grens ofwel limes. Langs de rivier werden de bestaande verdedigingswerken aangevuld met een lint van forten en wachttorens. Dit maakte aan iedereen onmiskenbaar duidelijk dat de grens van het Romeinse Rijk en van de 'beschaafde wereld' was bereikt.

Hoe imposant de forten en de legioenen ook zijn geweest, de limes was nooit bedoeld als hermetisch afgesloten 'ijzeren gordijn'. Handels- en culturele contacten maakten deze grensstreek tot een bruisende plek van uitwisseling. De rust en welvaart hadden een ongekennde bloeiperiode tot gevolg. Het huidige Nijmegen groeide uit tot de Randstad van de noordelijke Romeinse gebieden en kreeg van keizer Traianus stadsrechten, in de regio verschenen imposante landbouwvilla's en een van de grootste tempels ten noorden van de Alpen werd in Elst gebouwd. Door de levendige handel profiteerde ook de lokale bevolking van de voorspoed in onze Gelderse gebieden.

200 tot 450 na C.
Frankisering

De rivieren als overgangsgebied

Vanaf het jaar 200 na Christus begon het te rommelen. De Germaanse volken uit het noorden, die inmiddels 'Franken' werden genoemd, gingen een grotere rol spelen op Romeins terrein. Periodes van machtsstrijd en neergang in het Romeinse Rijk wisselden af met tijden van welvaart en wederopbouw. Een combinatie van slecht bestuur, dodelijke epidemieën en klimaatverandering hadden een gedeeltelijke ontvolking van Romeins Gelderland tot gevolg. De greep van de Romeinen op het gebied verslaptte en de Franken roken hun kans. Praktisch als de Romeinen waren, gaven zij deze groepen een plek in de samenleving en in de opvolgende decennia groeide de rol van de Franken in de Gelderse gebieden.

Het belang van de Rijn als grens veranderde verder toen de Franken aan beide zijden van de rivier gingen wonen. Rond 450 kwam er definitief een einde aan het Romeinse tijdperk. Dan zijn de Franken feitelijk al een tijd aan de macht. Ze borduurden voort op de Romeinse cultuur en organisatie, maar gaven er hun eigen draai aan. Zo ging de Romeinse tijd geleidelijk over in de vroege middeleeuwen en ontstond het Merovingische rijk, met als nazaat de ons welbekende Karel de Grote. De rivieren blijven onveranderd van groot belang voor handel en transport, net zoals vandaag de dag.

50 v.C. tot 100 n.C.
'De Romeinen komen!'

100 - 200 na C.
Bloeitijd

200 - 450
Frankisering



2 Nijmegen en omgeving De Romeinse Randstad

Verhaalplek
Nijmegen

Oppidum Batavorum: de stad als noviteit



Bronzen bel gevonden
bij Oppidum Batavorum |
Rijksmuseum van Oudheden

Toen Amsterdam nog een moeras was, lag de Randstad in Gelderland met Nijmegen als bruisend middelpunt. In de Romeinse tijd ontstond op Nijmeegs grondgebied de eerste echte stad van Nederland. Bestuurscentrum, legerplaats, internationale bedrijvigheid; het was er allemaal. Nijmegen werd de eerste multiculturele samenleving van de Lage Landen.

Ruim 15.000 Romeinse soldaten marcheerden rond het jaar 19 voor Christus naar onze streken en legden een legerkamp aan op de Hunerberg, aan de oostflank van de Valkhofheuvel. In één klap werd het toen nog rustige en dunbevolkte Nijmegen overspoeld met niet eerder vertoende drukte en bedrijvigheid.

Strategische locatie

Het was geen toeval dat de drie legioenen op de Hunerberg hun kamp opsloegen; hooggelegen, zeer strategisch aan de rand van het tot dan toe veroverde gebied en met een weids uitzicht naar het noorden en het oosten. Elke denkbare vijand kon van verre worden gespot en de rivier vormde een extra barrière. De operatie maakte deel uit van de ambitieuze plannen van keizer Augustus om de Germaanse stammen uit het noordoosten definitief aan het Romeinse Rijk te onderwerpen. Nijmegen vormde de uitvalsbasis voor diverse expedities naar het noorden en het oosten.

Veilig binnen de muren

Een paar jaar nadat kamp Hunerberg in gebruik was genomen, werd het alweer opgeheven omdat de legioenen elders nodig waren. Op de het Kops Plateau richtte de Romeinen wel een veel kleinere militaire commandopost in. Ongeveer tegelijkertijd bouwden zij boven op de Valkhofheuvel een bestuurlijk centrum. Ze noemden het Oppidum Batavorum, wat letterlijk 'versterkte stad van de Bataven' betekent. Het werd niet alleen de residentie van de Romeinse magistraten, ook handelaren en ambachtslieden trokken ernaartoe. Opgegraven fraaie olielampjes en luxe bronzen ketels tonen de rijkdom aan van de toenmalige bewoners.

Stad als nieuwe woonvorm

'De stad' was een noviteit voor onze streken. Archeologische opgravingen laten zien dat Oppidum Batavorum een behoorlijke omvang had. De stad nam ruim 20 hectare ofwel zo'n 40

voetbalvelden in beslag. Vergeleken met het latere 'Ulpia Noviomagus' was dat bescheiden, maar Oppidum was wel de eerste stedelijke nederzetting in Romeins Gelderland. Oppidum Batavorum werd niet alleen een bestuurscentrum, maar zeker ook het middelpunt van levendige handel met de omliggende gebieden.

Roemloos einde

Oppidum Batavorum floreerde tot aan de Bataafse Opstand in 69 na Christus. Julius Civilis, de Bataafse leider van deze opstand, zag Oppidum als een Romeinse stad en stak deze daarom in brand. Het betekende een roemloos einde van de eerste stedelijke nederzetting langs de grote rivieren. Oppidum Batavorum werd niet meer herbouwd. Het duurde nog bijna driehonderd jaar voordat er op de Valkhofheuvel weer grootschalige bouwactiviteiten plaatsvonden. Er verrees op die plek een Romeins soldatenverblijf, dit keer in de vorm van een met dikke stenen muren versterkt fort.

Illustratie Oppidum Batavorum | Mikko Kriek



De godenpijler: Succes moet je vieren

De ambitieuze plannen tot inlijving van de Germaanse gebieden door keizer Augustus zijn in eerste instantie succesvol. Totdat het noodlot toeslaat. In de buurt van Osnabrück in het Teutoburgerwoud worden drie Romeinse legioenen, in totaal 15.000 soldaten, door de Germanen in een hinderlaag gelokt. Na een dagenlange en hevige strijd weten slechts enkele Romeinse militairen de weg naar hun kamp levend terug te vinden. Voor de Romeinen is dit een ongekende vernedering.

Meer dan zeven meter hoog

De opvolger van Augustus, keizer Tiberius, zint op wraak en diverse strafexpedities volgen. En hoewel de Germaanse gebieden niet meer in handen van de Romeinen komen, worden wel twee van de drie legioensstandaarden



Godenpijler | Museum Het Valkhof, Nijmegen

heroverd. Om Tiberius met deze successen te eren, wordt in Oppidum Batavorum een zevenenhalve meter hoge zuil opgericht; een godenpijler. De godenpijler vertelt het verhaal van de keizerlijke familie en de godenwereld. Bovenop heeft waarschijnlijk nog een beeld gestaan. Wellicht van Tiberius zelf, zijn voorganger Augustus of de god Jupiter.

Zonnewijzer

Het duurt eeuwen voordat de godenpijler weer onder de mensen komt. In 1980 worden bij opgravingen op het plein voor het Museum het Valkhof twee zware en op elkaar passende stenen blokken met reliëfs gevonden. Ze blijken deel uit te maken van de godenpijler die bijna 2000 jaar geleden in Oppidum Batavorum heeft gestaan. De originele stenen worden tentoongesteld in Museum het Valkhof. In het kunstwerk dat sinds 2000 voor het museum staat, zijn twee bronzen replica's van de bouwblokken van de godenpijler verwerkt.

Hoog bezoek van BR-en

Tijdens de Romeinse aanwezigheid in Gelderland heeft een aantal BR-en (Bekende Romeinen) onze streken bezocht. Of ze er persoonlijk geweest zijn, is onderwerp van discussie, maar van een aantal prominenten is de kans is groot dat ze voetstappen op Gelderse bodem hebben gezet.

Julius Caesar

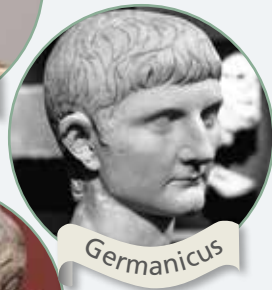
Deze legendarische Romein beschrijft de strijd om het rivierenland in zijn dagboek. Sommige archeologen denken dat hij in eigen persoon hier is geweest. Anderen zijn minder zeker.

Keizer Augustus en Tiberius

Rond het jaar 16 voor Christus vallen Germaanse stammen het noorden van Gallië binnen. De grote keizer Augustus en zijn adoptiefzoon Tiberius, die later zelf keizer wordt, komen persoonlijk poolshoogte nemen. Het is aannemelijk dat zij op Gelderse bodem hebben rondgelopen.



Drusus



Germanicus



Caligula

Drusus

Van de energieke Drusus, ook een adoptiefzoon van Augustus, weten we zeker dat hij in Gelderland is geweest. De strekdam bij Herwen, in zijn opdracht aangelegd, zal hij bezocht hebben en een grote officierswoning op het Kops Plateau, lijkt voor Drusus te zijn gebouwd.

Germanicus

Deze door de Romeinen geliefde zoon van de al even populaire Drusus, vecht tegen de Germaanse stammen ten noordoosten van de Rijn. Castellum Meinerswijk (in Arnhem-Zuid) zou als militaire uitvalsbasis voor de strijd tegen de Germanen zijn gebouwd. Germanicus' aanwezigheid ligt daarbij voor de hand.

Caligula

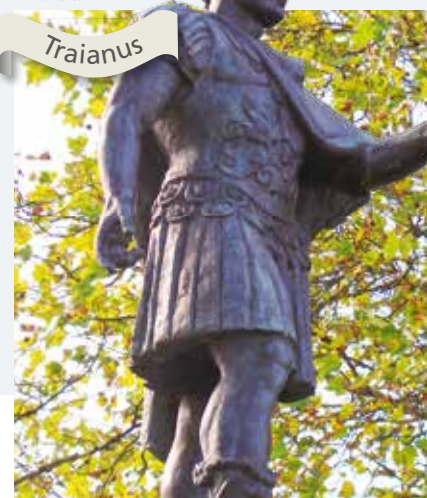
Keizer Caligula is de zoon van Germanicus. Hij treft alle voorbereidingen voor een inval in Britannia. De Rijn dient daarbij als logistieke snelweg voor materiaal- en troepen. Aan de

monding van de Rijn, bij de Noordzee, besluit Caligula om de aanval niet door te zetten. Een aantal wijnvaten met zijn keizerlijke zegel, dat langs de rivier is gevonden, maakt het waarschijnlijk dat Caligula Gelderland persoonlijk heeft bezocht.

Marcus Ulpius Traianus

Deze latere keizer houdt van onze noordelijke streken. Rond het jaar 90 na Christus is Traianus bevelhebber van de Rijn-troepen. Het is zeer aannemelijk dat hij daarbij Nijmegen heeft aangedaan. In het jaar 97 wordt Traianus stadhouder van de Romeinse provincie Neder-Germanië, waar ook Romeins Gelderland deel van uitmaakt. Hij is druk bezig met het inrichten van deze provincie als zijn achterneef Hadrianus, die later zelf keizer wordt, hem in Keulen komt vertellen dat keizer Nerva is overleden en Traianus is aangewezen als zijn opvolger. Traianus reageert op dit bericht met de woorden: 'Eerst mijn karwei afmaken' en hij laat Rome nog een aantal maanden wachten op zijn komst.

Keizer Traianus op het Traianusplein in Nijmegen | Wouter Hinrichs



Traianus

100 - 200 na C.
Bloeitijd

De Holdeurn: Altijd iets te doen

Dakpan met pootafdrukken | Museum Het Valkhof, Nijmegen

De Romeinen hebben een groot, professioneel en gedisciplineerd leger. Maar wat als er niets te strijden valt? Veruit de meeste tijd brengt het machtige Romeinse leger door in vreedstijd. Dus wordt er alles aan gedaan om verveling te voorkomen, want daar komt narigheid van. Naast hun training voor de strijd, worden de mannen stevig aan het werk gezet.

Van alle markten thuis

Een van de plekken waar het Romeinse leger zijn energie kwijt kan, is bij de dakpannen- en pottenbakkerij op de Holdeurn in de huidige gemeente Berg en Dal. Het Tiende Legioen bouwt en exploiteert dit ovencomplex. Er wordt niet alleen grof keramiek als dakpannen en tegels geproduceerd, maar ook fijne spulletjes in de vorm van olielampjes, schalen, kannen en schotels. Allemaal mooi gedecoreerd en uitgevoerd in de typisch oranje-rode kleur.

Heinde en ver

De dakpannen- en pottenbakkerij komt tot grote bloei dankzij de inzet en het vakmanschap van het Tiende Legioen. De productie ontgroeit de omvang van een werkplaats en neemt industriële vormen aan. De Holdeurn ontwikkelt zich tot de grootste producent in Romeins Nederland. Dakpannen, tegels en aardewerk vinden afnemers van de Noordzee tot diep in Duitsland. Wat begint als 'middel tegen verveling' mondt uit in een grootschalige industrie die een sterke impuls geeft aan de lokale economie.

Het vuur gaat uit

Met het vertrek van het Tiende legioen rond het jaar 103, zakt de activiteit op de Holdeurn in. Nadat de militairen

Stempel met LXG gevonden in Voorburg | Rijksmuseum van Oudheden

van Exercitus Germanicus Inferior, EXGERINF, vele jaren later het ovencomplex drastisch opknappen, volgt er een tweede bloeitijd. Rond het jaar 250 dooft het vuur in de ovens definitief. Het duurt tot het jaar 1938 voordat de archeologen Braat en Holwerda op de Holdeurn vijf Romeinse ovens ontdekken en blootleggen.

LXG, het legendarische Tiende Legioen

De Romeinen beschouwen de Bataven als hun trouwe bondgenoten. Maar tijdens de Bataafse opstand, in de jaren 69 en 70 na Christus, staan zij als vijanden tegenover elkaar. Nadat deze opstand is neergeslagen, wordt de band tussen de Romeinen en Bataven weliswaar hersteld, maar niet helemaal.

Daar komt LXG

Voor extra zekerheid wordt het Tiende Legioen met ruim 6.000 soldaten op de Hunerberg in Nijmegen gestationeerd: Legio Decima Gemina, kortweg LXG. Dit legioen heeft deelgenomen aan het neerslaan van de Bataafse opstand en is daarvoor helemaal uit Spanje naar het noorden gemarcheerd. De soldaten van dit legeronderdeel komen uit Italië,



Een foutje van 2000 jaar oud

Overall wordt wel eens wat over het hoofd gezien, ook in een professionele omgeving als de dakpannen- en pottenbakkerij op de Holdeurn. Een onoplettend moment, een spelend kind, of een nietsvermoedende hond hebben letterlijk hun sporen achtergelaten in de natte klei. Dat brengt ons, bijna 2000 jaar later, oog in oog met de menselijke maat van toen.

Zuid-Frankrijk en Spanje. Het Tiende Legioen zal meer dan 30 jaar in Nijmegen blijven.

Aan het werk!

LXG is in de eerste plaats verantwoordelijk voor het bewaren van de rust. Dat lukt blijkbaar goed, want het legioen is met name bekend geworden door het vele civiele werk dat het heeft verzet. De energieke mannen van LXG herbouwen hun eigen legerplaats, leggen wegen aan, werken mee aan de bouw van de nieuwe stad Ulpia Noviomagus en aan de tempel in Elst. De soldaten van het Tiende zijn ook actief in de steengroeven in de Eifel en Lotharingen om hun bouwprojecten van tufsteen en kalksteen te voorzien. Maar LXG is toch vooral legendarisch geworden met de productie van dakpannen en keramiek de Holdeurn.

Ulpia Noviomagus: Bruisende smeltkroes

De geschiedenis van Ulpia Noviomagus begon direct na de Bataafse Revolutie. De verwoeste stad Oppidum Batavorum werd niet herbouwd. In plaats daarvan verrees het westen van Nijmegen een nieuwe Bataafse hoofdstad, die al snel tot bloei kwam. De stad was het middelpunt van bestuur, handel en ambacht en telde op haar hoogtepunt zo'n 5.000 tot 7.000 inwoners. Rond het jaar 100 verleende Keizer Traianus niet alleen stadsrechten, maar voegde hij ook zijn familienaam Ulpia aan de 'Nieuwe Markt' ofwel Noviomagus toe. De naam van de stad Nijmegen is een directe afgeleide van Noviomagus.

Replica complete gezichtshelm Kops Plateau | Museum Het Valkhof, Nijmegen



Culturele uitwisseling

Ulpia Noviomagus had alle typisch Romeinse elementen binnen haar stadsmuren zoals bestuursgebouwen, tempels, een badhuis en een centrale markt. Daar verkochten de lokale boeren hun gerst, eieren en groenten. Ook was de markt de plek om geïmporteerde waar te kopen. Van vissaus tot olijven en van gedraaid

Illustratie Ulpia Noviomagus | © 2007, Peter Nuyten -Nijmegen



Makreel | Eet!verleden, Jeroen Savelkoul

aardewerk tot geweven stoffen. Het was een plek vol bedrijvigheid en culturele uitwisseling.

Leven in de stad

Hoe was het om te wonen in Ulpia Noviomagus? De stad was gebouwd op Romeinse wijze volgens een schaakbordpatroon. In smalle, maar diepe 'rijtjeshuizen' leefden slagers, bakkers en andere ambachtslieden. Aan de voorkant bevond zich de werkplaats en winkel, achterin werd gewoond. Achter deze huizen lagen langwerpige tuinen waar groente werd verbouwd en (klein) vee rondliep. De stad werd doorkruist door wegen die deels waren doorgetrokken naar het achterland. Aan de Waalzijde was een haven, bij het Maasplein zijn resten van een stadsvilla en een tweetal tempels aangetroffen. Van het Honig complex weten we dat daar ooit een groot openbaar badhuis heeft gestaan.

Verwoestende brand

Ook Ulpia Noviomagus kende zijn tegenslagen. Een verwoestende brand heeft grote delen in de as gelegd, waarna de tempels en het badhuis nooit meer werden herbouwd. De stad raakte daarna langzaam in verval. Rond 270 na Christus vertrokken de Romeinen. De achtergelaten stenen gebouwen werden in de opvolgende eeuwen vooral gebruikt als bouw materiaal.

Stadsrechten dankzij Traianus

Veel mensen rijden er dagelijks aan voorbij: het bronzen beeld van keizer Traianus dat sinds 1956 het naar hem vernoemde plein in Nijmegen siert. De rol perkament die Traianus in zijn hand heeft, verwijst naar de stadsrechten die hij rond het jaar 100 toekende.

In Nijmegen?

Er zijn geen aanwijzingen dat Keizer Traianus tijdens het verlenen van de stadsrechten aan Nijmegen daadwerkelijk ter plekke was. Toch is het zo goed als zeker dat Traianus Nijmegen persoonlijk heeft gekend. Hij is in de jaren voordat hij keizer wordt stadhouder van de Romeinse provincie Neder-Germanië. Het ligt voor de hand dat hij de provincie heeft verkend en daarbij Nijmegen heeft bezocht. Nadat Nijmegen stadsrechten krijgt, volgt een periode van ongekende activiteit: er worden wegen verbeterd, Elst krijgt een nieuwe tempel en veel soldaten in onze streken ontvangen eervol ontslag.



Iconisch Romeins ruitermasker

Het Romeinse ruitermasker is misschien wel een van de meest iconische voorwerpen van Museum het Valkhof. Het komt ruim 100 jaar geleden boven water bij baggerwerkzaamheden in de Waal ter hoogte van de spoorbrug. Sindsdien heeft het veel van zijn geheimen prijsgegeven, maar niet allemaal.

IJzer, zilver, goud

We weten inmiddels dat de basis van het masker van ijzer is gemaakt en dat het is verzilverd en voor een deel verguld. Het kan heel goed op het gezicht van de eigenaar hebben geleken, want dat is gebruikelijk in die tijd. Het ruitermasker is bijzonder goed gesmeed en bestaat uit meerdere lagen, wat het hard maakt als staal. De vervreemdende, ijzige blik die het masker aan de buitenwereld toont, verraadt geen angst. Voor de strijd is het dus heel geschikt. Het zal waarschijnlijk ook gedragen zijn tijdens officiële gelegenheden, zoals triomftochten en parades.

Offer?

Op welke wijze het masker bij de spoorbrug in Nijmegen in het water is gekomen weten we niet. Het kan zijn dat de eigenaar het heeft geofferd aan het einde van zijn diensttijd als dank voor de godheid die hem al die jaren heeft beschermd en om toekomstige gunsten te ontvangen.

Replica

De kunstenaar Andreas Hetfeld is geboeid geraakt door het ruitermasker en heeft een zes meter hoge replica gemaakt. Deze is



Romeins ruitermasker | Museum Het Valkhof, Nijmegen

geplaatst op het nieuwe stadseiland Veur-Lent. Wandelaars kunnen door de ogen van het masker een blik op Nijmegen werpen. Net als de Romeinse soldaat die het zoveel eeuwen geleden heeft gedragen.

Plaatsing 'Het Gezicht van Nijmegen' van Andreas Hetfeld | Debbie den Beste





50 v.C. tot 100 n.C.
'De Romeinen komen!'

100 - 200 na C.
Bloeitijd

200 - 450
Frankisering

3 Arnhem Militaire overmacht



Verhaalplek
Arnhem

In castellum Meinerswijk lieten de Romeinen hun tanden zien. Zij kozen deze plek aan de Rijn in Arnhem-Zuid om zijn strategische ligging en bouwden er een fort. Eerst als uitvalsbasis om de Germanen in het noordoosten aan te vallen. Later als grensverdediging om diezelfde Germanen duidelijk te maken: 'tot hier en niet verder'.

Castellum Meinerswijk: Machtsvertoon aan de Rijn

Een van de eerste Romeinse forten aan de Rijn verrees op de plek van het huidige Meinerswijk, in Arnhem-Zuid. Daar was over nagedacht; het Romeinse leger was meester in het kiezen van de meest strategische locatie voor hun militaire versterkingen en liet daarbij niets aan het toeval over. Het fort – ook wel castellum genoemd – werd op een hoger gelegen oeverwal gebouwd

en lag tegenover de monding van de Oer-IJssel. Vanaf deze plek konden zij het noorden en oosten in de gaten houden en, nog belangrijker, het castellum kon dienen als uitvalsbasis voor de strijd tegen de Germaanse volken. Het fort is waarschijnlijk gebouwd voor Romeinse legeraanvoerder Germanicus, die in de jaren 14, 15 en 16 na Christus de wapens opnam tegen de stammen uit het noordoosten.

Maquette Castellum Meinerswijk | Paul van der Heijden



Een lint van forten en torens
In de jaren daarna gaven de Romeinen hun plannen op om de Germaanse gebieden te veroveren en werd de inname van Britannia het nieuwe doel. De Rijn werd daarmee niet alleen de definitieve noordgrens van het Romeinse rijk, maar ook van levensbelang als aanvoerrote van materiaal en troepen. Om deze route veilig te stellen en tegelijkertijd de noordgrens te bewaken, bouwden de Romeinen aan de zuidoever van de Rijn tot aan de Noordzee toe een lint van castella en wachttorens. Met veel



machtsvertoon lieten de Romeinen daarmee zien: 'tot hier en niet verder'.

Make-over in steen

Castellum Meinerswijk is in de Romeinse tijd van strategisch belang gebleven, zo laat de geschiedenis van herbouw en verbouw zien. Tijdens de Bataafse Opstand werd het fort volledig door brand verwoest. De Romeinen hebben de versterking daarna opnieuw opgebouwd, nadat zij eerst het terrein met een meter ophoogden. Het oude peil was kennelijk te laag om overstromingen te voorkomen. Deze tweede versie werd vermoedelijk al gedeeltelijk in steen opgetrokken. Van versie drie weten we dat zeker; eind tweede eeuw kreeg het castellum een make-over en werd het helemaal van steen. Het stenen fort deed nog zeker 100 jaar dienst, daarna werd het verlaten.

Verdronken forten

Van het lange lint van forten en wachttorens dat langs de hele Rijn aanwezig moet zijn geweest, is er maar één daadwerkelijk archeologisch aangetoond in Gelderland. En dat is castellum Meinerswijk. Verschillende vondsten, gecombineerd met de kennis over de Romeinse denkwijze,

Kunstwerk bij Rijswijk | Nederlandse Limes Samenwerking

Bouwinscriptie Romeinse legerplaats Meinerswijk. Tufsteen met de inscriptie LEGIMPF. De afkorting staat voor 'LEGio I M(inerva) P(ia) F(idelis)'; het eerste legioen met de bijnaam Minerva, deugdzam en trouw | Erfgoedcentrum Rozet



duiden op een aantal plekken waar mogelijk ook een fort heeft gestaan. Door overstromingen en veranderingen in de rivierloop zijn de forten en wachttorens uiteindelijk aan het water ten prooi

gefallen. De locaties van deze 'verdronken forten' behoren tot de geheimen die de rivier nog niet heeft prijsgegeven.

Drone opname met de contouren van de fundamenten Castellum bij Meinerswijk | Nederlandse Limes Samenwerking



De Bataafse Opstand: Waar is het bondgenootschap gebleven?

De Bataafse Opstand spreekt nog altijd tot onze verbeelding. Het spoor van vernieling dat de Bataven achterlieten treft vrijwel het hele Bataafse leefgebied, inclusief de stad Oppidum Batavorum en veel forten langs de Rijn. Ook castellum Meinerswijk ontkomt niet aan deze gewelddadigheden. Dit wordt duidelijk als archeologen in 1979 ter plekke een dikke laag houtskool als resultaat van een verwoestende brand aantreffen. Onderzoek wijst uit dat deze brand plaatsvond ten tijde van de Bataafse Opstand.

Chaos in Rome

Het verhaal van de Bataafse Opstand begint aan de top, in het verre Rome, waar keizer Nero aan de macht is. In de beginjaren van zijn keizerschap brengt Nero vernieuwing en

 De samenzwering van de bataven onder Claudius Civilis | Rembrandt van Rijn



hervorming. Later dwaalt hij steeds verder af: Nero vindt zichzelf een getalenteerd zanger, dichter en acteur en besteedt al zijn tijd aan de kunsten. De keizer verliest zo zijn grip, en het centrale gezag wankelt. In jaar 68 besluit de senaat om Nero af te zetten. Na enige aarzeling pleegt hij zelfmoord met de woorden: 'Welk een chaotisch jaar waarin vier keizers elkaar opvolgen. Dit gaat niet vriendelijk, in tegendeel, de verschillende machtsovernames gaan gepaard met complotten, verraad en geweld. Deze machtsstrijd in Rome heeft grote gevolgen voor de Bataven.

Speciale band

De Bataven hebben zich tot dan toe bondgenoten van de Romeinen gevoeld. Zij leveren, al vier generaties lang, soldaten aan de hulptroepen en zijn vrijgesteld van belasting.



 Julius Civilis

Daarnaast maken de Bataven deel uit van de keizerlijke garde. Dit zijn elitetroepen die verantwoordelijk zijn voor de persoonlijke bescherming van de keizer.

Gekwetste trots en persoonlijke wraak

In het onrustige politieke klimaat ontstaat een vertrouwensbreuk. De Bataafse keizerlijke garde wordt op staande voet ontslagen en de Bataven worden gedwongen om veel extra manschappen aan het leger te leveren. Dat jaren van trouw zo weinig blijken te betekenen, krenkt de Bataven diep en zij komen in actie. De Bataaf Julius Civilis staat op als hun leider.

Alles moet plat

Julius Civilis is officier in het Romeinse leger en kent zijn vijand dus door en door. Civilis spreekt de Bataven toe: 'Waar is het bondgenootschap gebleven?' Hij krijgt een flink leger op de been en trekt langs de Rijn in de richting van Duitsland. Onderweg brandt hij alle militaire versterkingen plat, waaronder castellum Meinerswijk. Ook Oppidum Batavorum, de stad

op de Valkhofheuvel in Nijmegen, moet eraan geloven. Bij Xanten verschanst het Romeinse leger zich in hun legioenplaats. Civilis besluit tot een beleg en probeert zo de Romeinse troepen uit te hongeren. Inmiddels is in Rome keizer Vespasianus aan de macht gekomen, hij gaat orde op zaken stellen.

En nu is het genoeg

Nu Vespasianus op de troon zit en het centrale gezag wordt hersteld, is de verwachting dat Julius Civilis zijn strijd op zal geven. Dat doet hij niet. Hij verovert en verwoest Xanten, waarna hij zijn blik op het zuiden richt. Civilis wil Belgica aan zich binden, de Romeinse provincie die aan Romeins Gelderland grenst. Voor keizer Vespasianus is de maat vol. Hij stuurt ijzervreter generaal Cerialis naar het noorden met de opdracht om een definitief einde te maken aan de opstand. Cerialis gaat met een flinke militaire overmacht de Bataafse strijders te lijf. Op dit machtsvertoon hebben de Bataafse troepen geen antwoord en zij geven de strijd op.

Hoge prijs

De inhoud van de vredesbesprekingen is niet bekend, maar de uitkomst wel: De Romeinen en de Bataven herstellen hun bondgenootschap. De Bataven betalen een hoge prijs. Duizenden jonge mannen zijn gesneuveld in de bloedige veldslagen en de opstand heeft families verscheurd, omdat elke Bataafse militair moest kiezen: deelnemen aan de opstand of trouw blijven aan het Romeinse leger. De brandlaag van castellum Meinerswijk is een stille getuige van deze roerige tijd.

Oude vrienden en nieuwe vijanden

Julius Civilis, de leider van de Bataafse opstand, heeft een bijna mythische status in onze geschiedenisboeken weten te bereiken. We lezen daarin dat Civilis aan het hoofd staat van een groep dappere Bataafse vrijheidsstrijders die het opnemen tegen het machtige Romeinse leger.

De werkelijkheid is anders: Julius Civilis is Romeins staatsburger en officier in het Romeinse leger. Civilis is van hoge Bataafse adel. In het Romeinse rijk heeft die titel in theorie geen waarde, maar de familie van Civilis heeft ook binnen de Romeinse gemeenschap aanzien weten te behouden en behoort tot de elite.

Als officier heeft Julius Civilis jaren eerder deelgenomen aan de verovering van Britannia. Onder zijn strijdmakkers van toen vinden we de Romeinen Vespasianus en Cerialis. Deze oude bekenden kruisen elkaars pad tegen het

einde van de Bataafse opstand: Vespasianus wordt keizer en stuurt generaal Cerialis om de opstand neer te slaan. Het verhaal eindigt in de Betuwe wanneer de oude wapenbroeders, elk aan een kant van een vernielde brug, tegenover elkaar staan om de Bataafse overgave te bespreken. Van het verdere lot van Julius Civilis is niets bekend.

 Cerialis Civilis



De vele gedaantes van de Romeinse soldaat

Een Romeinse soldaat? Dat is toch een man op sandalen, met blote benen en in een korte rok? Het Romeinse leger is, met tussenpozen, zo'n vijf eeuwen in onze gebieden aanwezig geweest. In die lange tijd heeft de Romeinse soldaat veel gedaanteverwisselingen ondergaan. We zien hoe vooral de eerste Romeinse soldaten die naar onze streken kwamen voldoen aan ons standaardbeeld, terwijl de latere Romeinse militair al begint te lijken op een middeleeuwse ridder.



50 v.C. tot 100 n.C.
'De Romeinen komen!'

100 - 200 na C.
Bloeitijd

200 - 450
Frankisering

Re-enactors aan het werk | RomeinenNU



4 Herwen Denkers en Doeners



Verhaalplek
Herwen

'Wij Romeinen schrikken nergens voor terug. We draaien onze hand niet om voor een stevig project. Als de rivier niet helemaal loopt zoals wij willen, dan veranderen we dat toch? Met zijn allen beginnen we eraan. En wat denk je? Het is nog gelukt ook.'

Meesters in watermanagement

Met de komst van de Romeinen naar de Gelderse gebieden veranderde ook de manier waarop we met ons landschap omgingen. Leefden we tot die tijd vooral mét het landschap, de Romeinen pasten het landschap aan om het voor hun legers toegankelijker, veiliger of beter bruikbaar te maken. Bewoners zagen net voor het begin van onze jaartelling hoe wegen werden aangelegd, bruggen gebouwd, kanalen gegraven en het stroomgebied van rivieren beïnvloed. We kunnen zeker stellen dat de Romeinen meesters waren in civiele techniek en watermanagement en dat ze die kennis in onze Gelderse gebieden volop toepasten.

De dam van Drusus

Misschien wel het meest aansprekende zijn de waterwerken die onder aanvoering van de jonge Nero Claudius Drusus, vanaf het jaar 12 voor Christus tot stand kwamen. Drusus was de adoptiezoon van keizer Augustus en werd al op jonge leeftijd verantwoordelijk voor de verovering van de Germaanse gebieden. Hij



Helm gevonden bij de Bijland |
Museum Het Valkhof, Nijmegen

hanteerde daarbij de typisch Romeinse aanpak en zette het landschap waar nodig naar zijn hand. Zo liet hij met de bouw van een strekdam bij de splitsing van de Waal en Rijn, meer water richting de Rijn stromen. De lokale bevolking zag een wigvormige krib verschijnen, die van breed naar smal in de rivier werd gelegd. Hiermee bereikte Drusus een sterk verbeterde doorvaarbaarheid van de Rijn, die steeds belangrijker werd voor het transport van legereenheden en voorraden. Tevens liet hij één of meerdere kanalen graven waarmee een betrouwbaarder vaarroute naar het noorden ontstond.



Rijn die bij Herwen Gelderland binnen komt
fort Pansterdam | Rijkswaterstaat

Schouder aan schouder

Deze omvangrijke waterwerken werden uitgevoerd door soldaten van het Romeinse leger. Voor de de dam van Drusus zal minimaal een cohors, dat zijn 500 soldaten, schouder aan schouder aan de noeste arbeid zijn gezet. Met vereende krachten werden enorme hoeveelheden grond verzet en kon de dam in recordtijd functioneel zijn. Van andere Romeinse opgravingen, zoals de brug bij Cuijk, is bekend dat de constructie ter plekke werd ondersteund door houten heipalen en dat er zelfs gebruik werd gemaakt van damwanden. Hierdoor stonden de soldaten niet langer 'midden in de rivier', konden ze droog werken en een beter resultaat leveren. Het is mogelijk dat deze technieken ook bij de dam van Drusus toegepast zijn. Een stevige en verankerde fundering voorkwam dat de opgeworpen dam direct weer door het stromende water van de rivier werd weggespoeld.

Onder de indruk

In de geschriften wordt 50 jaar later melding gemaakt van het 'voltooien' van de dam van Drusus. Het gaat hier waarschijnlijk eerder over een onderhoudsoperatie die ervoor moest zorgen dat de dam zijn werk kon blijven doen. Tijdens de Bataafse opstand is de dam van Drusus vernield waardoor de bevaarbaarheid van de Rijn in gevaar moet zijn gekomen. De dam zal dan waarschijnlijk ook zijn herbouwd, maar daar zijn geen bewijzen van. Wel kunnen we nog altijd onder de indruk zijn van de bouwkunst van de Romeinen. De inspanningen om het landschap naar hun hand te zetten, zijn tot op de dag van vandaag nog op tal van plekken terug te vinden.

Bronzen zwijn |
Liemers Museum



Verzilverde zwaarschede van een
centurio gevonden bij de Bijland |
Rijksmuseum van Oudheden





 **Grafsteen Marcus Mallius** | Museum Het Valkhof, Nijmegen

Marcus Mallius wijst de weg

Lange tijd is er onduidelijkheid over de ligging van de dam van Drusus. Deze wordt weliswaar genoemd in diverse Romeinse geschriften, maar slechts met de aanduiding dat deze bedoeld is 'om de Rijn te bedwingen'.

Bij de dam

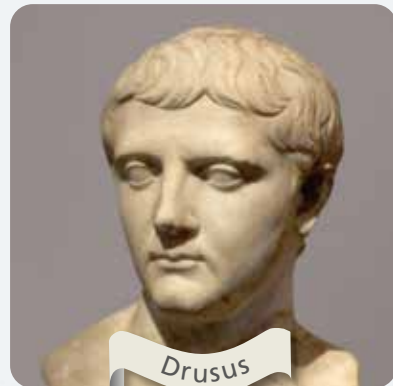
In 1938 komt er toch licht op deze zaak: tijdens baggerwerkzaamheden bij de Bijland wordt de grafsteen van een Romeinse legioensoldaat boven water gehaald. Op de steen is te lezen dat het gaat om Marcus Mallius, geboren in Genua en bij overlijden 35 jaar oud. De inscriptie maakt zowel melding van 'Carvium', een fort in de buurt van het hedendaagse Herwen, als 'ad molem', wat 'bij de dam' betekent. Dit is een belangrijke aanwijzing voor de ligging van de stredam van Drusus. De originele grafsteen is te zien in Museum het Valkhof. Nabij de vindplek staat een replica.

De dadendrang van Drusus

Drusus is een van de 'hoge pieten' die in onze provincie heeft rondgelopen. Als adoptiefzoon van keizer Augustus en broer van de latere keizer Tiberius, hoort hij tot de absolute elite van het Romeinse Rijk. Drusus werd maar 29 jaar oud, maar zijn korte leven heeft hij gevuld met grote daden.

Aanpakker Drusus

In de laatste decennia voor onze jaartelling is keizer Augustus aan de macht. In die tijd hebben de Romeinen last van de Germaanse volken, die zich flink blijven roeren. 'Tijd om orde op zaken te stellen,' vindt Augustus. Hij stuurt zijn adoptiefzoon Drusus. En hoewel Drusus pas 25 jaar oud is, heeft hij laten zien dat hij van aanpakken weet. Waarschijnlijk vestigt Drusus zich in een commandantswoning op het Kops Plateau om de militaire expedities voor te bereiden. Hij gaat voortvarend te werk. Drusus beseft dat niet alleen militaire overmacht belangrijk is, maar ook een goede infrastructuur. Hij laat enkele kanalen graven, die vermoedelijk hebben gediend als verbinding tussen bestaande

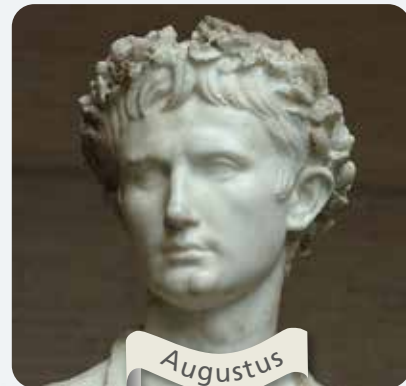


Drusus

rivieren en bij Herwen verschijnt de beroemde stredam.

Het noodlot slaat toe

De campagne naar het noorden begint succesvol. Via het Flevomeer bereiken de troepen van Drusus de Waddenzee en overwinnen zij de Friezen. De strijd gaat verder in het huidige Duitsland, waar meer tegenstand wordt geboden. Drusus leidt verschillende veldtochten in dit gebied. Tot het noodlot toeslaat. Bij een ongelukkige val van zijn paard breekt Drusus zijn been en door complicaties gaat zijn toestand snel achteruit. Zijn broer Tiberius haast zich te paard vanuit Rome naar hem toe, samen met een arts. Tiberius verbreekt alle snelheidsrecords: hij doet maar zes dagen over de reis. Het mag niet baten; op 14 september in het jaar 9 voor Christus overlijdt Drusus aan zijn verwondingen. Hij is dan pas 29 jaar oud. De Romeinen rouwen lang en uitgebreid om het verlies van hun geliefde legeraanvoerder. De Germaanse stammen denken daar hoogstwaarschijnlijk anders over.



Augustus

Fundament voor de toekomst

De Romeinen introduceren veel technieken en materialen, die in de bouw nog altijd gangbaar zijn. En komen ze nieuwe situaties tegen, dan worden daar oplossingen voor gezocht. De drassige bodem in grote delen van Gelderland vraagt bijvoorbeeld om extra versteviging onder de vaak zware Romeinse bouwwerken. Romeinen weten hoe dat moet: ze slaan een rij dicht naast elkaar geplaatste en angespitste eikenhouten palen diep in de grond.

Beton

Voor extra stevigheid wordt bovenop de paalfunderingen een laag beton aangebracht. De Romeinen gebruiken daarvoor mortel, grind, kleine stukjes baksteen en brokken natuursteen. Werken op de bouw betekent vooral handwerk. We kunnen ons nauwelijks voorstellen hoe zwaar dit moet zijn geweest.

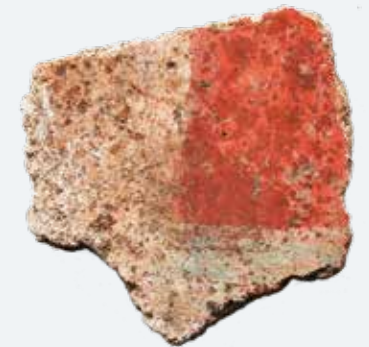
Herkenbaar

Naast beton en paalfunderingen maken de Romeinse bouwmeesters ook gebruik van bakstenen en gebakken pannen. In De Holdeurn, bij het huidige Berg en Dal, is een grote fabriek die deze bouwmaterialen produceert. De grote bouwblokken die voor de muren worden gebruikt, bestaan uit tufsteen of witte kalksteen en worden per schip uit de Eifel en Lotharingen gehaald. De Romeinse ingenieurs ontwerpen hiervoor speciale platbodems voor zwaar transport over water. Om de zwaarste blokken steen op hun plaats te krijgen, gebruiken de Romeinen een vroege versie van de bouwkraan.

Actueel

Ook in de afwerking van Romeinse gebouwen herkennen we veel. Houten vensters krijgen panelen van glas, vloeren worden afgewerkt met marmer en wanden gestuct en voorzien van muurschilderingen. Veel van de Romeinse methoden zouden niet misstaan op een hedendaagse bouwplaats, die zijn nog altijd actueel.

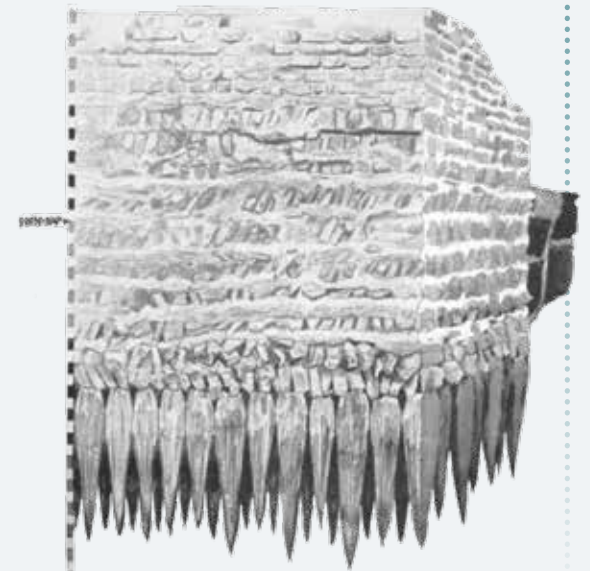
 **Fragment muurschildering** | Museum Kasteel Wijchen



 **Grote funderingspaal van eikenhout** | Museum Het Valkhof, Nijmegen



 **Tekening van de fundamenten van de tempel in Elst** | via Paul van der Heijden





50 v.C. tot 100 n.C.
'De Romeinen komen!'

100 - 200 na C.
Bloeitijd

200 - 450
Frankisering

5 Wijchen

Het rijke Romeinse leven



Luxe leven aan het Wijchens Meer

En wat doe je als je het helemaal gemaakt hebt in de Romeinse wereld? Misschien is Wijchen dan een goede plaats om je te vestigen. Daar is een superluxe villa gevonden waar elke succesvolle persoon zich thuis zal voelen. Wijchen was het Wassenaar van Romeins Gelderland.

Hoe de Romeinen destijds de plaats Wijchen noemden is niet bekend. Zeker is wel dat er bijzonder luxe geleefd werd. Opgravingen hebben aangetoond dat rond het jaar 100 op het terrein van het voormalige klooster Tienakker een zeer rijke familie moet hebben gewoond. Hun aan de oevers van het Wijchens

meer gelegen onderkomen was een royale villa, die van alle gemakken was voorzien.

Bouwmaterialen per schip
Zo was de villa opgetrokken uit diverse soorten steen en waren de binnenmuren afgewerkt met stucwerk en met muurschilderingen versierd. De

Illustratie Romeinse Villa Tienakker | Mikko Kriek



Illustratie Tienakker Tumulus | Mikko Kriek

vensters hadden zelfs doorzichtig glas, een chique noviteit die de Romeinen meebrachten. Wie destijds de bouwwerkzaamheden heeft kunnen volgen, zal regelmatig schepen met luxe bouwmaterialen hebben zien afmeren aan het Wijchens meer, dat toen nog in open verbinding stond met de Maas.

Top of the bill
Ook de voorzieningen van de villa moeten 'top of the bill' zijn geweest. De resten van een opgegraven putgebouw laten zien dat er op eigen terrein water beschikbaar was. De vondst van twee rijkversierde bronzen kranen toont aan dat er stromend water in de villa aanwezig was. Aangezien Romeinse villa's van deze omvang vaak ook warm water en zelfs vloerverwarming hadden, zullen de bewoners van deze villa ook van dit soort voorzieningen hebben kunnen genieten.



Romeinse kranen | Rob Mols

Bataafse veteraan
Wie er in deze villa heeft gewoond is onbekend gebleven, maar er zijn wel enkele aanwijzingen die licht op deze zaak kunnen werpen. Zo is er een deel van een sleutel gevonden met een kop in de vorm van een paardenhoofd. Dat zou erop kunnen wijzen dat hier een Bataafse veteraan van het Romeinse leger heeft gewoond. De Bataven stonden bekend om hun bijzondere vaardigheden te paard en hadden daardoor een belangrijke taak in het leger. Eenmaal met pensioen kregen ze grond of een bedrag in geld

en vestigden ze zich veelal in hun geboorteplaats, bijvoorbeeld om een landbouwbedrijf te beginnen.

Bataafse elite
Een nog belangrijker aanwijzing voor de rijkdom van de bewoners is de enorme grafheuvel die vlakbij de villa is aangetroffen. Met een diameter van 47 meter is dit de grootste die is gevonden in Noordwest-Europa. Zo'n grote grafheuvel – of tumulus – was in de Romeinse tijd alleen voorbehouden aan de elite.

Bronzen sleutel paardenhoofd | Rob Mols



Bronzen zalfpotje | Museum Kasteel Wijchen



Mijn naam is Maius

Iemand van wie we de naam wel weten is Maius. Zijn naam wordt bekend na de vondst van zijn graf in 1978 in de tuin van het voormalige Molenhuis in Wijchen. In het graf worden een bord en een kommetje aangetroffen van rond 150 na Christus met de inscriptie 'Maii' wat 'van Maius' betekent. Dit duidt op serviesgoed dat door iemand van het leger is gebruikt. Zo'n inscriptie zorgt ervoor dat Maius tussen honderden andere militairen zijn eigen servies kan herkennen.

Eerste Wijchenaar

De kans is groot dat Maius een Bataafse veteraan is geweest, die na 25 jaar dienst terugkeert naar zijn geboortegrond. Na zijn overlijden is hij – met bord en kommetje – begraven in de Wijchense grond. Zonder het te weten is hij daarmee de eerste inwoner van Wijchen geworden van wie we de naam kennen.

 Bord met inscriptie Maii | Ben Teubner



En de vrouwen?




 Munten Sestertien | Ben Teubner

De geschiedschrijving van de Romeinse tijd lijkt vooral een mannenaangelegenheid. Toch is de rol van de vrouw – net als in onze tijd – niet te onderschatten. En hoewel het beeld van de 'druiven etende diva' omringd door slaven' hardnekkig is, geldt dat alleen voor de rijke elite. De meeste vrouwen krijgen hun dagelijks brood niet cadeau. Ze werken samen met hun man mee op het land, in de werkplaats of in de winkel om de eindjes aan elkaar te knopen.

Mee op reis

Lang werd gedacht dat vrouwen achterbleven in hun geboorteplaats als hun echtgenoot met het leger door het Romeinse Rijk trok. Steeds meer aanwijzingen laten echter zien dat de

 Romeinse vrouw bij tempel | RomeinenNU




 Beeldje van Minerva | Rob Mols

families van de soldaten meereiden met het leger. In voormalige legerkampen zijn vrouwen- en kinderschoenen gevonden, haarspelden en sieraden. Archeologen vonden tevens graven van zowel vrouwen als kinderen.

Vermogende vrouwen

Er zijn bronnen bekend van vrouwen die grote stukken land bezitten en vermogend zijn. Vanuit die positie kunnen ze invloed uitoefenen op de samenleving. Ze treden op als weldoeners door bijvoorbeeld lokale gilden te sponsoren. Vrouwen kunnen ook voor het priesterschap gaan. Ze zijn dan verantwoordelijk voor vrouwelijke godinnen zoals Diana of Minerva. Deze worden zowel door mannen als vrouwen aanbeden.

 Bronzen epileertang | Museum Kasteel Wijchen



De prijs van de weelde

De Romeinse samenleving geeft de indruk van een goed geoliede machine. Er is echter ook een schaduwkant aan dit alles. Deze maatschappij kan namelijk niet functioneren zonder slavernij op grote schaal. Het leven in de villa's, het werk op de boerderijen, in de mijnen en in het leger; alles hangt af van de inzet van slaven.

Oorlogsbuit

Bij elke Romeinse militaire overwinning worden de verliezers gezien als oorlogsbuit en vaak veroordeeld tot slavernij, ongeacht hun afkomst. De slavenhandelaren reizen gewoonlijk mee met het leger en komen direct in actie na een overwinning. Van geschoolde Grieken tot 'barbaarse' Galliërs, we vinden ze allemaal terug op de vele slavenmarkten in het Romeinse Rijk.

Voor ieder een plek

Eenmaal tot slaaf gemaakt, bepalen herkomst en achtergrond de bestemming van deze persoon. Vast staat dat elke slaaf niet langer als mens gezien wordt, maar in de Romeinse wetgeving tot productiemiddel is verklaard. Er wordt dan ook gekeken naar de plek waar de tot slaaf gemaakte het meeste oplevert. Galliërs worden bijvoorbeeld gezien als goede schaapherders. Germanen worden geroemd om hun kracht. Van de inwoners van Britannia hebben de Romeinen geen hoge dunk. In de geschriften valt te lezen: 'We moeten niet verwachten dat ook maar één van hen geletterd of muzikaal is.'



 Glaswerk | Museum Kasteel Wijchen

De bronnen geven ook advies over de samenstelling van een groep slaven: 'Neem niet te veel mensen van hetzelfde volk, dat kan tot samenscholing leiden, erg gevaarlijk. Let er tevens op dat sommige volken niet met elkaar overweg kunnen.'

Eenmaal slaaf gemaakt, altijd slaaf?

Wat we weten over het slavenbestaan in het Romeinse Rijk is vooral tot ons gekomen via de slavenhouders zelf. Dat heeft tot gevolg dat de negatieve aspecten ervan onderbelicht zijn gebleven. De meeste slaven treft een hard en uitzichtloos lot. Slaven die werken op het land of in de mijnen worden uitgebuit, leven veelal kort



 Gouden drieknoppenfibula | Museum Het Valkhof, Nijmegen

 Voetboeien, villa Hoogeloon | Vrije Universiteit, Amsterdam






Eten en drinken

Verandering van spijs



 **Beker gevefd aardewerk, Nijmegen** | Rijksmuseum van Oudheden

 **Stilleven van Romeins eten** | Nederlandse Limes Samenwerking



Hoe de Romeinen ons menu voor altijd veranderden

Met de komst van de Romeinen krijgt het menu van de Gelderse bevolking een flinke impuls. Had de gemiddelde Bataaf vooral granen en peulvruchten, aangevuld met varkensvlees, eieren en noten in zijn kookpot, de Romeinen brachten producten van over de hele wereld mee naar onze gebieden. Van Aziatische peper tot Noord-Afrikaanse dadels en van vissaus en olijven uit Italië tot makrelen uit Zuid-Spanje.

Wat je van ver haalt

In Rome eet de elite zeer uitgebreid en gevarieerd. De Romeinen die in Gelderland neerstrijken, willen net zo lekker eten als thuis. Dat men bereid is om het favoriete voedsel van ver te laten komen bewijst de vondst in Nijmegen van visgraten van makrelen uit Zuid-Spanje, lijsterbotjes uit de Ardennen en Italiaanse olijven, dadelpitten en amandelen. Verder worden pepers uit Azië, vissaus, en natuurlijk wijn aangevoerd om de maaltijden van de rijken op te fleuren. Ook de lokale elite omarmt de Romeinse eetgewoonten.



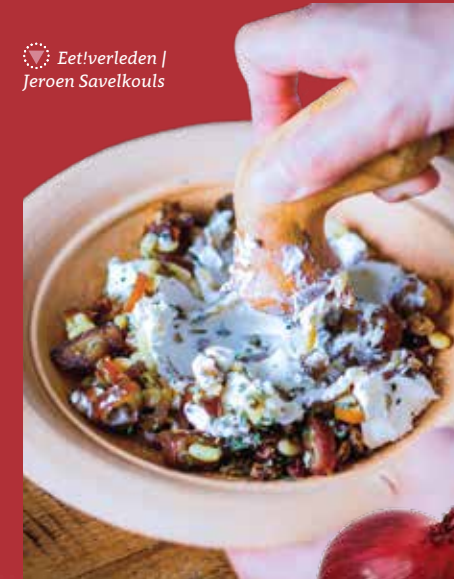
Schijf van vijf

De Bataafse 'schijf van vijf' bevat vooral granen als gerst, gierst, haver en verschillende soorten bessen. Het menu wordt aangevuld met noten, wild en varkensvlees en eenden- of ganzeneieren, net wat het seizoen te bieden heeft. In de winterperioden is het vaak karig. Dan vormen pap van gerst met gedroogd vlees en fruit de basis van de maaltijd. De Romeinen proberen de lokale producten, maar zijn niet erg enthousiast. Gierst bevat hen, zij gebruiken dit als een soort couscous. De bessen vinden zij meestal te zuur, behalve de braam, die vinden ze lekker. En de Bataafse gedroogde hammen worden zelfs geroemd in Romeinse geschriften. Het Germaanse bier valt ook in de smaak, maar kan natuurlijk niet tippen aan hun geliefde wijn.

En wat vonden de Bataven?

Opgravingen laten zien dat Romeinse ingrediënten, zoals kruiden, vissaus, olijfolie, een plaats in de Bataafse maaltijd krijgen. Later wordt ook de wrijfschaal in gebruik genomen. Dit is een kruising tussen een vijzel en een mengkom. Het gebruik van dit hulpmiddel geeft aan dat de kennis van het koken op Romeinse wijze zich ontwikkelt. Ook worden steeds meer tafelmanieren overgenomen. In plaats van eten uit de pan, wordt er vaker gegeten van borden. De Romeinse manieren en recepten worden verspreid in de Bataafse gemeenschappen via veteranen die uit het Romeinse leger terugkomen.

 **Eetverleden** | Jeroen Savelkouls



 **RomeinenNU** | Jeroen Savelkouls

Zelfs de Oer-Hollandse Boerenkool

De Romeinen importeren niet alleen voedsel uit de omliggende gebieden, zij brengen ook nieuwe gewassen naar onze streken om ter plekke te verbouwen. Niet alles wilde groeien in deze noordelijke regio, maar de lijst van nieuwe soorten die wel aanslaan is lang. Zomaar een greep: Boerenkool, uien, bietjes, prei, knoflook, spinazie, andijvie, sla, venkel, koolraap, broccoli, rammenas, walnoot en kastanje. Ook fruitbomen als appel, peer, pruim, kweepeer en kers deden het goed in het gebied dat we nu de Betuwe noemen.



Driegangendiner

Nog zo'n Romeinse vinding is het driegangendiner. De Romeinse maaltijd begint bij voorkeur met een eiergerecht om de eetlust op te wekken en sluit af met fruit. Dit zou de maag weer 'sluiten'. Het aantal gangen kan in de kringen van de elite erg oplopen. Mocht een volle maag de eetlust belemmeren, geen nood, het tussentijds 'leggen' van de maag vindt niemand gek. Daarna kun je weer gezellig meedoen met de volgende gang.

De preivreter

Prei heeft een speciale plek, daar zijn de Romeinen gek op. Prei wordt net als uien en knoflook gezien als voedsel voor de 'gewone man'. Behalve door keizer Nero. Die is ervan overtuigd dat prei zijn zangstem verbetert. Hij eet dan ook grote hoeveelheden van deze groente wat hem de bijnaam 'porrophagus' – prei(vr)eter – oplevert.



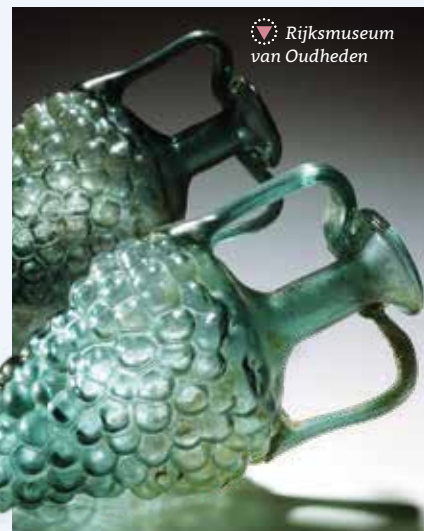
Garum

De vissaus garum, is voor de Romeinen een onmisbare smaakmaker. Zij introduceren hun geliefde garum daarom in de Gelderse streken. Ook hier valt de pittige saus in de smaak en wordt door de Bataven geadopteerd. Om deze saus te maken wordt verse vis in stukken gesneden, ingelegd in grote hoeveelheden zout en in aardenwerken kruiken opgeslagen. Na zo'n drie maanden gisting op een warme plek is de vis helemaal opgelost en blijft er een bruine saus over, met een rijke, zoute smaak. Deze productie-methode bestaat nog steeds: de vissaus die we vandaag de dag kennen uit de Aziatische keuken wordt op dezelfde manier geproduceerd.

Makreel, Eetverleden | Jeroen Savelkoul

Wijnmensen in bierland

De Romeinen leren wijn maken van de Grieken en van hun burens, de Etrusken. Aanvankelijk wordt wijn alleen gebruikt bij religieuze rituelen. In de tijd dat de Romeinen in ons gebied arriveren, is het drinken van wijn doorgedrongen tot alle lagen van de Romeinse bevolking en verkrijgbaar in verschillende kwaliteiten en prijsklassen. Bij ons treffen de Romeinen vooral ons gerstenat best waarderen, blijven de Romeinen toch vooral wijnmensen. Voor de soldaten is wijn, in de goedkope, zure variant, een vast onderdeel van het rantsoen. Ook de plaatselijke elite waardeert de wijn uit het zuiden. Opgegraven drinkbeker, vaak mooi gedecoreerd, bewijzen dit. De stenen wijnkruiken (amforen) en houten wijnvaten die langs de loop van de rivieren zijn aangetroffen, wijzen op een levendige wijnhandel.



Rijksmuseum van Oudheden



De kip en het ei

Ook de kip wordt door de Romeinen meegebracht om nooit meer te vertrekken. Zowel het vlees als de eieren worden door de inheemse volken erg gewaardeerd. Het eten van eieren is al langer bekend bij de Bataven, eenden- en ganzeneieren hebben een plek in het assortiment.



Kruiden als smaakmaker en geneesmiddel

Romeinen kweken graag kruiden. Munt, tijm, dragon, marjolein, kervel, anijs, bonenkruid en maggiplant worden in vele gerechten gebruikt als smaakmaker. Kruiden hebben ook een functie in de geneeskunde, bijvoorbeeld salie, goudsbloem, citroenkruid, kamille, ijzerhard of valeriaan. Zelfs giftige planten zoals stinkende gouwe, vingerhoedskruid, akelei en aronskelk worden geteeld. De kennis dat gif in de kleine hoeveelheden geneeskrachtig kan werken, is ook bij de Romeinen aanwezig.

RomeinenNU





6

Ermelo

Geoliede militaire machine

50 v.C. tot 100 n.C. 'De Romeinen komen!'

100 - 200 na C. Bloeitijd

200 - 450 Frankisering

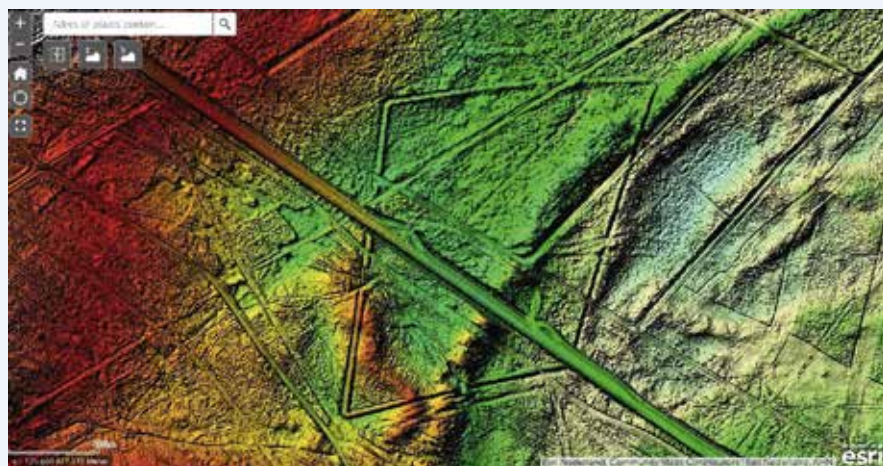
Verhaalplek Ermelo

De bestemming is onbekend, het doel ook. Maar één ding is zeker, het Romeinse leger ging met 6000 man sterk op expeditie en sloeg zijn kamp op in Ermelo. Twee dagmarsen verwijderd van de grens van het Romeinse Rijk. De Romeinen deden niets voor de lol, dus met zo'n groot deel van de regionale legermacht naar het noorden trekken zal een goede reden hebben gehad. Maar welke?

Ergens rond het jaar 170 vond op de heide bij Ermelo een ongekend spektakel plaats. Vele duizenden Romeinse militairen arriveerden in een lange, strak georganiseerde stoet en maakten op topsnelheid kwartier. Een terrein van ca 250 bij 350 meter, zo'n 18 voetbalvelden,

werd met vereende krachten rondom beveiligd met een gracht, opgeworpen wallen en kruislings geplaatste houten palen. Er waren 4000 soldaten nodig om in korte tijd een compleet marskamp in te richten met plaats voor 6000 tot 8000 Romeinse militairen. Er

Het Romeinse marskamp gezien vanuit de lucht met LiDar | Actueel Hoogtebestand Nederland



kwamen tenten om te overnachten, sanitaire voorzieningen en er werd eten klaargemaakt. Na een paar dagen werd het kamp weer verlaten en trok de stoet verder. Deze kortstondige verblijfplaats van het Romeinse leger heeft tot op de dag van vandaag haar sporen nagelaten op de Ermelose heide.

Ervaren bouwers

Of iemand dit spektakel destijds heeft kunnen zien, valt te betwijfelen. De Veluwe was in die jaren dunbevolkt. Maar dat het een knap staaltje van Romeinse organisatie was, kunnen we zeker stellen. De omvang van het marskamp in Ermelo laat zien dat er een geoliede machine aan het werk was. Iedereen had een taak en wist exact wat hem te doen stond. Het was dan ook niet het eerste kamp dat zo gebouwd werd. Rondom de Duitse plaats Xanten zijn zelfs vele resten van 'oefenkampen' gevonden waar de soldaten op systematische wijze werden getraind en hun vaardigheden konden vervolmaken.

Iedereen een taak

Voorafgaand aan de reizende Romeinse eenheden snelden verkenners vooruit om een geschikte overnachtingslocatie te vinden. De plek bij Ermelo op de overgang van de stuwwal naar natter en lagergelegen gebied voldeed aan alle eisen die het Romeinse systeem stelde aan een dergelijk kamp. De ligging bood overzicht op de omgeving en het terrein was relatief vlak en lag hoog genoeg om droge voeten te garanderen. Elk marskamp werd op een vooraf bepaalde manier ingericht. Na de verkenners volgden de genietroepen, die het kamp uitzetten. Elke Romeinse legereenheid die het kamp daarna bereikte, had een eigen plek in het kamp en was verantwoordelijk voor bepaalde taken.



Beeld gehurkte Romeinse soldaat op de Ermeloose heide | Wouter Hinrichs



Romeinse re-enactors aan het graven | RomeinenNU



Romeinse tent | Museum Het Pakhuis

Van het graven van de grachten, het opwerpen van de wallen, het bouwen van de tenten tot het koken van maaltijden, elke soldaat droeg bij aan het eindresultaat.

Heidensch Kamp

Het duurde tot 1844 voordat de sporen in het landschap werden herkend. In eerste instantie niet als Romeins marskamp; op kaarten uit die tijd werd het terrein binnen de omwalling aangeduid als 'Heidensch Kamp'. Ook is er toen al melding gemaakt van enkele kookgaten die werden aangetroffen. Sinds de herontdekking heeft het kamp veel te verduren gehad. Na de eerste opgravingen is het gedeeltelijk omgeploegd, waarmee mogelijk veel sporen verloren zijn gegaan. Net voor de Tweede Wereldoorlog werd dwars door het kamp de route van de latere verkeersweg N302 uitgegraven en vervolgens diende het gebied jarenlang als militair oefenterrein. Pas in 1966 kreeg het marskamp definitief erkenning en werd het op de lijst van beschermde monumenten geplaatst.

Historische kaart met de marskamp gemaakt als Heidensch kamp





Geen stap zonder brood

Net als in onze tijd is brood voor de Romeinen een belangrijk basisvoedsel. Zonder brood kan ook het leger niet functioneren. Vandaar dat bij de opzet van een marskamp het bouwen van de broodovens als één van de eerste taken op het lijstje staat. Direct nadat de verkenners de locaties voor het marskamp hebben aangewezen, worden de plekken voor de ovens bepaald en beginnen de bakkers met het warm stoken van de ovens en het voorbereiden van het broodbakken. De broodovens die gevonden zijn in marskamp Ermelo onderstrepen het belang van dit voedingsmiddel. Geen stap zonder brood, dus geen marskamp zonder oven.

 Romeinse re-enactors op de Ermelose Heide | Museum Het Pakhuis



Echte bikkels, die Romeinen

Een van de succesfactoren van de Romeinen is hun professionele en gedisciplineerde leger. Soldaten verdienen goed in vergelijking met andere beroepen, maar leiden ook een zwaar leven waarin trainen, vechten en hard werken centraal staan. En af en toe is er tijd voor ontspanning.

Lopen, werken en sjouwen

Stel je voor: je loopt zo'n 25 tot 30 kilometer per dag met volle bepakking. Extra kleding, wapentuig, keukengerei, scheermes, je vergaarde soldij en eten voor onderweg, je sjouwt het allemaal mee. Zo'n bepakking kan zomaar 40 kilo wegen. De leren tenten, tentstokken, schoppen en graanmolens worden door muilezels gedragen, anders wordt het zelfs voor getrainde Romeinse soldaten te zwaar. En dan kan het ook nog voorkomen dat er een overnachtingskamp moet worden ingericht, waarbij de soldaten grachten graven, wallen opwerpen, tenten

bouwen en eten koken. Het leven in het Romeinse leger is voor echte bikkels.

Strijdmakers, wapenbroeders

Het leger kent een strakke indeling. Acht soldaten vormen samen een contubernium, letterlijk: tentgenootschap. Zij delen een tent, een muilezel en andere gemeenschappelijke spullen. Schoonmaak, opbouw, eten maken, ieder heeft zijn taak in en om de tent. De leden van het tentgenootschap zijn vaak jaren samen en krijgen een hechte band; het zijn strijdmakers en wapenbroeders, een soort militaire familie. Tien contubernia vormen samen een centuria, met aan het hoofd een officier: een centurio. Zes centuriae vormen een cohors, een eenheid van 480 soldaten met een eigen veldteken.

Loodzware training

Alle rekruten doorlopen een basistraining van ongeveer vier maanden. Eerst leert de soldaat vechten met zwaard, schild en speer. De rekruten




 Informatiebord Romeinen op de Veluwe | Wouter Hinrichs

trainen met wapens van hout en extra zware schilden. Ook de oefensperen zijn zwaarder dan normaal. Daar word je sterk van, is de overtuiging van de Romeinen. Bij het echte gevecht lijkt het daardoor allemaal gemakkelijker. Na de basistraining moeten de rekruten leren vechten als groep. Dat betekent veel marcheren, exerceren, op lijn staan, van formatie wisselen, elkaar aflossen. En dat alles gedisciplineerd en zonder chaos. Vechten als groep is echt Romeins. Na de opleiding stopt de training niet. Voortdurend oefenen houdt de soldaten fit en versterkt het vertrouwen en het groepsgevoel.

Straffen

Het Romeinse leger dankt zijn efficiëntie aan een

 Romeinse soldaat met marsbepakking | RomeinenNU - Jeroen Savelkoul



ijzeren discipline, die zo nodig met zware straffen wordt afgedwongen. Stokslagen krijg je al voor praten tijdens een oefening. De opperbevelhebber, of centurio, heeft een houten stok waarmee hij naar eigen inzicht soldaten kan slaan. Bij ergere vergrijpen wordt ook de straf zwaarder. In slaap vallen tijdens de nachtelijke wacht kan je medesoldaten het leven kosten, daarom volgt daarop de doodstraf. Ook deserteren moet een soldaat met de dood bekopen. Wanneer een militaire eenheid zich laf gedraagt in de strijd, wordt de eenheid zwaar gestraft. Er worden lootjes getrokken, waarbij één van elke tien mannen wordt geëxecuteerd. De rest van de eenheid moet buiten het kamp slapen, zodat duidelijk zichtbaar is dat ze iets hebben misdaan.

 Romeinse spelstenen | Museum Het Pakhuis



Vrije tijd en ontspanning

Naast al het marcheren, oefenen en bouwen, blijft er toch tijd over voor ontspanning. Vooral spelletjes zijn populair. De Romeinen kennen veel verschillende soorten waarbij inzicht, geluk of behendigheid de doorslag geven. Ook spellen waarbij teams tegen elkaar uitkomen zijn geliefd. In legerkampen zijn walnootdoppen en kleine botjes in de vorm van dobbelstenen gevonden die herinneren aan Romeinse soldaten in hun vrije tijd.

Kamp Heumensoord

Om een idee te krijgen hoeveel soldaten er naar Ermelo marcheerden en kwartier maakten, geeft Kamp Heumensoord tijdens de Nijmeegse Vierdaagse een indruk. Want niet alleen de Romeinse soldaten zijn in staat geweest om zo'n korte tijd een kamp op te richten. Elk jaar wordt tijdens de Nijmeegse Vierdaagse voor de deelnemende militairen een vergelijkbare prestatie geleverd. Kamp Heumensoord bij Malden biedt jaarlijks plek aan zo'n 6000 militairen en hun begeleiders uit meer dan 30 landen. Onder leiding van de bouwmeester zijn ruim 100 bouwers enkele weken bezig om volgens een strak schema het tentenkamp klaar te maken voor de ontvangst van de militairen. Direct na de Vierdaagse wordt de tijdelijke nederzetting weer afgebroken en wordt het terrein leeg en schoongemaakt achtergelaten.

Sinds het eerste kamp in 1962 wordt de bouw ervan steeds professioneler aangepakt. Letterlijk alles wordt in stelling gebracht om de deelnemers zo goed mogelijk te ondersteunen bij het voltooiën van hun vier 'dagmarsen'. In de enorme eettent kunnen minimaal 2.400 militairen tegelijk van een maaltijd genieten. Net als bij de Romeinen staat 'goed eten' aan de basis van elke prestatie.

 Opbouw tentenkamp Heumensoord | De Gelderlander





7

Elst Religie en tolerantie

50 v.C. tot 100 n.C.
'De Romeinen komen!'

100 - 200 na C.
Bloeitijd

200 - 450
Frankisering



Symbool van Romeins-Bataafse samenwerking

Een religieus centrum dat uit de wijde omtrek bezoekers trok. Een imposante tempel die op een heldere dag vanaf het Valkhof in Nijmegen te zien moet zijn geweest. Een levendige gemeenschap op het kruispunt van wegen. Een plek waar de mens al duizenden jaren het hogere eert en gelovigen gastvrij ontvangt.

Een groots opgezet, wit bouwwerk van wel vijftien meter hoog. Een landmark dat in de wijde omgeving te zien zal zijn geweest. Op de plek van de Grote kerk in Elst stond rond het jaar 100 voor Christus een imposante tempel, die daar onder aanvoering van Romeinse bouwmeesters is neergezet. Rondom de tempel moet het een drukte van belang zijn geweest. De tempel lag op een kruispunt van wegen en trok pelgrims van heinde en verre. Er werden offers gebracht op het altaar aan de voet van de tempel en in de straten eromheen werd levendig gehandeld in allerlei producten. Ook de paardenhandel, die nog altijd met Elst verbonden is, stamt al uit de tijd van de Romeinen.

Hercules -Magusanus

Opgravingen hebben aangetoond dat het niet de eerste Romeinse tempel op deze plek is geweest. Vijftig jaar eerder stond hier al een kleiner heiligdom, door de Romeinen gebouwd als beloning voor de sterke banden met de Bataafse gemeenschap. De tempel laat eveneens de

tolerantie zien waarmee de Romeinen met de religie van de overwonnen volken omgingen. Zolang de keizer en hun oppergod Jupiter maar eerbied genoten, zochten ze ook op religieus gebied naar verbinding. De Romeinen zagen in de Bataafse godheid Magusanus hun eigen aan het leger verbonden halfgod Hercules. In onze streken leidde dat tot een samensmelting van beide. Met een beeld van Hercules -Magusanus in de tempel werd deze gezamenlijke godheid in Elst aanbeden.

Voortzetting samenwerking

De eerste tempel ging in vlammen op. Of dat door opzet gebeurde, is nooit opgehelderd. En

📍 *Fundament Gallo-Romeinse tempel Elst | Tempel Kerk Museum Elst*



was die tempel met zo'n 100 vierkante meter nog bescheiden van omvang; het tweede complex moet indrukwekkend zijn geweest met afmetingen van ruim 30 x 23 meter en bijna 15 meter hoog. Lang werd gedacht dat de tweede tempel is gebouwd als teken van de herstelde banden met de Bataven na de Bataafse opstand. Onderzoek heeft echter uitgewezen dat deze tweede tempel 'pas' rond het jaar 100 is gebouwd, toen de samenwerking al lang weer genormaliseerd was. Ook de tweede tempel zal een blijk van waardering van het partnerschap tussen Romeinen en Bataven zijn geweest.

Verloren kennis herontdekt

De tempel heeft vele jaren fier overeind gestaan als teken van religieuze tolerantie en samenwerking. Vanaf het jaar 250 verlieten echter steeds meer mensen onze Gelderse streken en raakten ook de cultusgebouwen in onbruik. Ze

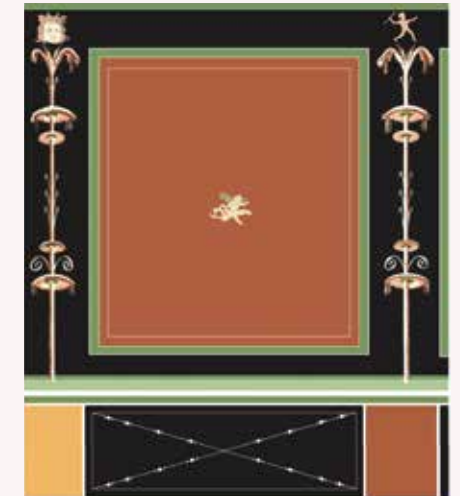
📍 *Maquette Gallo-Romeinse tempel Elst | Tempel Kerk Museum Elst*



📍 *Romeins aardewerk*

werden niet meer onderhouden en raakten in verval. Pas in de achtste eeuw komt de plek opnieuw in de geschiedenis voor als er wederom een kerk wordt opgericht. De locatie van de nieuw te stichten kerk wordt dan beschreven als 'waar ooit een legerplaats gelegen heeft'. De kennis van de daadwerkelijke betekenis van deze belangrijke cultusplek is tot aan de herontdekking in 1947 verborgen gebleven.

📍 *Informatiepaneel Spannende Geschiedenis Grote Kerk | Wouter Hinrichs*



📍 *Voorbeeld interieur tempel | Vrije Universiteit Amsterdam*

📍 *Stukje wandbeschildering van de Tempel | Museum Het Valkhof, Nijmegen*

Een geluk bij een ongeluk

Het best bewaarde Romeinse erfgoed in Nederland wordt bij toeval ontdekt onder de volledig verwoeste Grote Kerk in Elst. Deze is in het najaar van 1944 getroffen door Duits artillerievuur en brandt helemaal uit. De kerk van Elst is op dat moment niet het enige vernielde erfgoed in Nederland. Ook op vele andere plekken is grote schade aangebracht aan eeuwenoude gebouwen. De akelige gevolgen van het oorlogsgeweld brengen echter ook mogelijkheden met zich mee: de Rijks-archeologen kunnen onderzoek doen tussen de brokstukken van de tweede wereldoorlog.

Twee tempels en een offerplaats

Een aantal van hen gaat onder leiding van Pieter Glazema in 1947 aan het werk in de Grote Kerk in Elst. In eerste instantie zijn ze op zoek naar de middeleeuwse fundamenten van de kerk. Die worden inderdaad gevonden, maar daar blijft het niet bij. De ontdekkers vallen van de ene verbazing in de andere, wanneer ze onder de vloer van de vernielde kerk een Romeinse tempel uit de eerste eeuw aantreffen. In een diepere laag vinden de archeologen de resten van een tweede nog oudere tempel, die eveneens van Romeinse oorsprong is. Als vervolgens een grote hoeveelheid botten van nog eerdere datum wordt aangetroffen, wordt langzaam duidelijk dat vóór de Romeinse tempels een inheemse offerplaats op dezelfde locatie aanwezig moet zijn geweest. De plek van de Grote Kerk in Elst blijkt al vele eeuwen een religieuze invulling te kennen.



Grote Kerk na WOII | Tempel Kerk Museum Elst



Offer | Suzanna Kolenbrander



Romeins bruilofsritueel | Martine van Empel

Geen weekend, wel voortdurend feest

De Romeinen kennen geen weekend en ook geen vaste rustdag in de week. Maar dat betekent niet dat ze zeven dagen in de week aan het werk zijn. Het Romeinse jaar kent namelijk vele feestdagen waarop iedereen vrij is. En hoewel het aantal per keizer verschilt, zijn er tijden geweest met meer dan 150 feestdagen per jaar.

Elke god een eigen feest

Die feestdagen hebben elk een eigen identiteit. Sommige in de vorm van uitbundige straatfeesten, andere kennen een meer ingetogen karakter met rituelen in de huiselijke kring. Ook de bedoeling van de feesten loopt uiteen; de goden worden vereerd in de hoop op een goede oogst, een geslaagd wijnjaar, gezondheid of geluk. Bij andere feestdagen worden de voorouders herdacht. Alles en iedereen komt aan bod gedurende het jaar.

De voorloper van kerstmis

Eén van de belangrijkste feestdagen is 'Saturnalia'. Dit feest wordt eind december gevierd en neemt een hele week in beslag. Saturnalia vindt plaats ter ere van Saturnus, de god van de landbouw en het zaaien. Met Saturnalia worden alle sociale conventies overboord gezet en is iedereen elkaars gelijke. De uitwisseling van cadeautjes en een groot eetfeest vormen het hoogtepunt van de feestweek. Met de komst van het christendom wordt Saturnalia omgevormd tot Kerstmis. De tradities van cadeaus en lekker eten overleven de eeuwen.

Met een diploma kom je verder

Wat betekent het om ingelijfd te zijn in het Romeinse rijk? Is het een leven van onderdrukking of biedt het kansen? Het lijkt een beetje van allebei. De Romeinen laten de bewoners van de overwonnen gebieden over het algemeen hun eigen leven voortzetten. Zolang zij niet voor problemen zorgen, zijn de Romeinen tolerant. De oorspronkelijke bevolking wordt echter overspoeld met 'de Romeinse methode' en dat heeft zeker invloed op de levenswijze in de overwonnen gebieden.

Het legioen en de hulptroepen

Wie ambities heeft om de maatschappelijke ladder te beklimmen, neemt dienst in het leger. Het Romeinse leger is een beroepsleger. Het is samengesteld uit legioenen en

Inheemse soldaat | RomeinenNU



Romeinse ladder | Museum Het Valkhof, Nijmegen

hulptroepen. In de legioenen zijn alleen Romeinse burgers welkom. De overwonnen volkeren leveren soldaten voor de hulptroepen. Soms gaat dat vrijwillig, maar vaak worden de lokale stammen hiertoe verplicht.

Het diploma van Elst

In het leger worden trouw, volharding en geduld beloond. Als een soldaat 25 jaar heeft gediend in de hulptroepen, krijgt hij het Romeinse burgerrecht samen met zijn vrouw en kinderen. Hij ontvangt een bronzen diploma om zijn nieuwe status aan de wereld te bewijzen. Vanaf dat moment kunnen ook de zonen van deze soldaat toetreden tot de Romeinse legioenen, zij zijn immers Romeins staatsburger geworden. Zo kan de volgende generatie een flinke stap maken binnen de Romeinse samenleving. Vlakbij Elst is in 1988 tijdens de aanleg van een sloot deel van zo'n bronzen diploma gevonden. Op deze vondst is in het Latijn te lezen dat keizer Traianus op 20 februari van het jaar 98 aan een Bataafse militair uit een ruitereenheid Romeins burgerrecht verleent. Wat hij vervolgens met zijn nieuwe status heeft gedaan, vertelt het verhaal niet.

Carrière

Het kan zijn dat deze kersverse Romeinse burger – of een van zijn zonen – is toetreden tot het

legioen, waar de carrière pas echt begint. Nieuwe legionairs beginnen in de regel onderaan de ladder als miles. De eerstvolgende stap omhoog is die van onderofficier, waarna de positie van centurio in zicht komt. Deze voert het bevel over 80 tot 100 man. Mocht de soldaat over veel talent, doorzettingsvermogen en geluk beschikken, dan kan hij het schoppen tot commandant van een legerkamp of van de ruitery. Daarmee gaat ook de deur open naar een plek in de Romeinse adel. Na 20 jaar dienst in het legioen heeft de militair recht op eervol ontslag. Daarbij ontvangt hij een geldbedrag of een stuk land. Veel veteranen gaan terug naar hun geboortegrond om bijvoorbeeld een boerderij te starten en te genieten van hun gestegen status en vermogen.

Het soldatendiploma van Elst | Museum Het Valkhof, Nijmegen





50 v.C. tot 100 n.C.
'De Romeinen komen!'

100 - 200 na C.
Bloeitijd

200 - 450
Frankisering

8 De Betuwe De Romeinse invloed



Verhaalplek
De Betuwe

Het Eiland der Bataven, zo noemden de Romeinen de Betuwe. Wie waren die Bataven? Heldhaftige krijgers, de beste ruiters en zwemmers van hun tijd, dat is zeker. Maar verder? Zijn het dappere vrijheidsstrijders die het opnamen tegen het machtige Romeinse leger of waren zij de trouwste bondgenoten van de Romeinen? Kan het allebei waar zijn?

Romeinse vissaus en Germaanse grafheuvels

Beeld Jupiter uit Tiel-Medel | ADC Archeoprojecten



Hoe werkt dat, als je in je leefomgeving te maken krijgt met een volledig nieuwe, machtige en krachtige cultuur? Gooi je direct het roer om of kijk je de kat nog even uit de boom? De praktijk blijkt, zoals meestal, niet zwart-wit. De Romeinse cultuur kreeg een plaats in de Bataafse samenleving, maar dat gebeurde niet van de ene op de andere dag, het was een proces van tientallen jaren, waarin ieder zijn eigen keuzes maakte.

Weinig verandering

De eerste decennia van de Romeinse aanwezigheid in onze streken lieten nog weinig verandering in levensstijl zien. De Bataven op het Betuwse platteland zetten hun leven, dat zich afspeelde in kleine boerengemeenschappen, onveranderd voort. Er werd vee gehouden, gerst, gierst en bessen verbouwd en er werden paarden gefokt. De nederzettingen produceerden voornamelijk voor eigen gebruik. Van Romeinse invloeden was weinig te merken.

Handel en veteranen

In dit gemoedelijke boerenleven kwam toch geleidelijk verandering. Dat gebeurde op een paar manieren. Via de grote militaire overmacht bijvoorbeeld, die in onze grensregio gelegerd was. Om troepen, materiaal en voedsel snel te kunnen verplaatsen legden de Romeinen een uitgebreid wegennet aan. Deze nieuwe wegen gaven ook een impuls aan de mogelijkheden om handel te drijven. Dit bracht de lokale bevolking

Reconstructie Romeinse wachttorens bij Opheusden | Wouter Hinrichs



Illustratie Tiel-Passewaaij | Mikko Kriek (RLN)



meer in contact met de Romeinse cultuur. Verder waren de Bataven een grote leverancier van soldaten voor de hulptroepen van het Romeinse leger. Deze militairen keerden vaak na 25 jaar dienst als veteranen terug naar hun geboortegrond. Een Bataafse soldaat die na zijn dienstitijd thuiskwam, was jarenlang ondergedompeld in de Romeinse levensstijl en bracht die mee naar huis, zo ook naar de landbouwgebieden in de Betuwe.

De markt

De Romeinse manier van leven drong dus vooral via de handel en de Bataafse veteranen door in het dagelijks leven van de lokale bevolking. Aan de traditionele woonhuizen werden vanaf ongeveer 50 na Christus steeds meer Romeinse elementen toegevoegd zoals veranda's, overkappingen, vensterglas en dakpannen. Ook de landbouwmethoden gingen meer lijken op die van de Romeinen. Er werd in grote boerderijen niet meer alleen voor eigen gebruik geteeld,

maar men ging overschotten produceren voor de markt. Daarbij was het leger de grootste afnemer. Zo steeg het aantal paarden in de Betuwe vanaf het einde van de eerste eeuw aanzienlijk, doordat het Romeinse leger de kwaliteit van de Bataafse paarden wist te waarderen.

Persoonlijk

Ook in het persoonlijke leven bracht de veteraan een nieuwe wereld met zich mee. In het leger werd Latijn gesproken en leerden veel soldaten lezen en schrijven. Steeds meer Romeinse gebruiken op het gebied van lichaamsverzorging en de eetgewoonten werden onderdeel van het dagelijks leven. De typisch Romeinse vissaus werd zo ook onderdeel van de Bataafse maaltijd. Menig Bataaf raakte gecharmeerd van de laatste Romeinse mode of haardracht en luxe Romeins aardewerk op tafel. Voor de kleine Bataafse boeren die hun leven op hun lokale erf doorbrachten, was de toetreding tot de Romeinse cultuur veel minder voor de hand liggend.



Germaanse ruiter te paard | Claudia Thunissen

Grafheuvels

Sommige tradities zoals het begraven bleven bij vrijwel alle Bataven in gebruik. De meesten kozen toch voor de traditionele grafheuvel als hun laatste rustplaats. Dergelijke traditionele rituelen die al vele generaties teruggingen, onttrokken zich aan de Romeinse invloed, die bleven inheems.

Artistieke impressie van een grafritueel | ADC Archeoprojecten



De sterrenstatus van de Bataven

De Bataven zijn voor de Romeinen niet zomaar een overwonnen volk, ze hebben er een speciale band mee. De Romeinen prijzen de Bataven om hun trouw, moed en kracht. De Bataven op hun beurt leveren, vergeleken met de andere volken, veruit de meeste soldaten aan de Romeinse hulptroepen. De Romeinen hebben zelfs zo'n groot vertrouwen in de Bataven, dat deze als persoonlijke lijfwacht van de keizer in Rome worden ingezet.

Zwemmen met paarden

Bataafse legereenheden spelen een actieve rol in het Romeinse leger. Zo nemen de Bataven deel aan de Romeinse verovering van Britannia en strijden zij mee om de opstand onder leiding van de Keltische koningin Boudica neer te slaan. Bataven staan bekend als de beste ruiters en zwemmers. En aangezien Romeinen een hekel aan water hebben, is dit een extra reden voor ontzag. Romeinse geschiedschrijvers vertellen met bewondering over Bataafse legereenheden

 Illustratie zwemmende paarden | © 2007, Peter Nuyten - Nijmegen

 Bataafse ruiter | Museum Het Valkhof, Nijmegen



die met volle bekpakking, met hun paarden snelstromende rivieren overzwemmen.

Schrikken

Een van die geschiedschrijvers, Cassius Dio, beschrijft een gebeurtenis waarbij het Romeinse leger zijn kamp heeft opgeslagen aan de oever van een brede rivier, terwijl een groep Britten zich aan de overzijde onbedreigd voelt. Ineens zien zij de Bataven, met hun paarden en tot de tanden bewapend, de rivier overzwemmen. Dat moet – letterlijk – de schrik van hun leven zijn geweest.

Bataven, onze heldhaftige voorouders?

Tijdens de geschiedenisles worden de Bataven gepresenteerd als de eerste Nederlanders, onze heldhaftige voorouders. In hoeverre is dit waar? Heldhaftig zijn de Bataven zeker, hun moed, kracht en trouw wordt bezongen door de Romeinse geschiedschrijvers. Maar voorouders? Eerste Nederlanders? Dat ligt een beetje ingewikkelder.

Bevriende Germaanse stam

De geschiedenis van de Romeinen in Gelderland begint met de veldtochten van Caesar zo'n 50 jaar voor Christus. Nadat hij grote delen van Frankrijk aan het Romeinse Rijk heeft weten toe te voegen, richt Caesar zijn vizier op noordelijker streken. In eerste instantie ligt zijn focus op de gebieden onder onze grote rivieren. De stammen die daar leven, zoals de Eburonen, bieden felle tegenstand. Er volgen harde militaire confrontaties en een groot deel van de plaatselijke bevolking wordt verjaagd of vermoord. Daarmee openen de Romeinen de poort voor bevriende Germaanse volken, die zich daarna vestigen in het rivierengebied. Ze worden door de Romeinen Batavi genoemd, een naamgeving die tot op de dag van vandaag is overgeleverd. Deze 'oer-Nederlanders' komen dus uit het huidige Duitsland.

Vechten aan Romeinse kant

De Bataven zetten hun heldhaftigheid vooral in aan de zijde van de Romeinen, zij vechten op allerlei plekken mee in het Romeinse leger. De Bataafse opstand is een uitzondering, dan staan de bondgenoten ineens lijnrecht



 Gouden munt onderdeel van de munstschat uit Lienden | Roel Kramer

tegenover elkaar. Nadat de opstand door de Romeinen is neergeslagen, worden de oude vriendschapsbanden weer hersteld.

Leegloop

Vanaf het jaar 200 begint een grote ontvolking op het platteland achter de limes en ook in de Betuwe worden veel nederzettingen verlaten. Het blijft nog altijd onduidelijk wat zich toen heeft afgespeeld. Een van de mogelijke verklaringen is een Romeinse bestuurscrisis, waardoor de legers vertrekken om elders in het Romeinse Rijk te worden ingezet. De plaatselijke bevolking volgt in hun kielzog. Ook andere oorzaken worden onderzocht, zoals verandering van het klimaat of een dodelijke pandemie. Wat de redenen ook zijn geweest, het duurt bijna 100 jaar voordat zich weer nieuwe bewoners in de Betuwe vestigen. Ze komen uit het noorden, zoals is gebleken uit archeologische opgravingen. Het type boerderij dat dan wordt aangetroffen is eerder gevonden in Drenthe.

Komen en gaan

In de steden en grote plaatsen zijn wel mensen blijven wonen. Deze blijvers kunnen tot onze voorouders gerekend worden. Maar voor het grootste deel zijn de Bataven een volk dat kwam en weer verdween.

Een bronzen balsamarium, dat is pas luxe

In Tiel worden in 2016 en 2017 op grote schaal opgravingen gedaan bij bedrijvenpark Medel en de archeologen stuiten op een aantal unieke vondsten. Zo komt er een beeld van Jupiter uit de grond, een bronzen wijnzeef en een ring met de afbeelding van een paardmens. Het onbetwiste topstuk is een bronzen balsamarium, dat in perfecte staat uit de kei naar boven komt.

Bewijs van rijkdom

Een balsamarium is een potje voor olie, parfum of crème. Het gevonden exemplaar is versierd met speelse taferelen van badende liefdesgoden. Zo'n potje wijst op rijkdom en interesse in de Romeinse cultuur.

Verhaal gaat door

En wat kunnen we verder concluderen? Dit soort vondsten zijn zeer zeldzaam en duidt op

de aanwezigheid van een luxe villa of een tempel. Het zijn eveneens aanwijzingen voor het bestaan van een elite op het Betuwse platteland. Van villa's of tempels zijn in Medel echter nog geen sporen aangetroffen. Het bewijs daarvoor moet nog geleverd worden. Tot die tijd is het verhaal van dit soort luxe voorwerpen nog niet compleet.

 Balsamarium | ADC Archeoprojecten



 Balsamarium bij opgraving Tiel-Medel | ADC Archeoprojecten





Uitvindingen

Slimme jongens, die Romeinen

Hoe de Romeinen onze wereld openen

Een van de succesfactoren van de Romeinen is hun uitgebreide transportnetwerk. Zowel over land als over water, weten ze met hun goede verbindingen de wereld te openen. Hoewel oorspronkelijk aangelegd voor militaire doeleinden, vervult het wegennetwerk al snel een veel bredere functie; handel, vervoer en onderlinge communicatie kunnen in kortere tijd en over grotere afstanden plaatsvinden. Nieuwe ontwikkelingen vinden hun weg door het hele Romeinse Rijk en nemen ook de Gelderse gebieden mee in de vaart der volkeren.

Meer dan 80.000 kilometer

Van de Rijn tot de Sahara, van Britannia tot het Midden-Oosten, alleen al het hoofdwegennet van het Romeinse Rijk beslaat meer dan 80.000 kilometer. Ook in Romeins Gelderland leggen de Romeinen wegen aan. Een van de belangrijke routes loopt ten zuiden van de limes. Bij opgravingen in

Nijmegen, Elst, Arnhem en in Maas en Waal zijn ook delen van Romeinse wegen teruggevonden.

De Romeinse wegen zijn in de Middeleeuwen in verval geraakt. Het duurde nog tot rond het jaar 1800 voordat het wegennet weer op Romeins peil was. Dat zegt wel iets over de technische prestaties van de Romeinen.



 Romeinse reiswagen | RomeinenNU
- Martine van Empel

 Inktpot,
Gelderland |
Rijksmuseum van
Oudheden




WhatsApp op z'n Romeins

Ook WhatsApp is geen onbekende bij de Romeinen, maar dan wel op de Romeinse manier. Op plankjes, voorzien van een dun laagje was, wordt een kort bericht ingekrast, waarna het plankje kan worden dichtgeklapt en verzegeld. Na gebruik kan het wasplankje worden gladgestreken en is het klaar voor een nieuwe boodschap. Een mooi voorbeeld is het bericht dat verstuurd werd vanuit noord Engeland, waar veel Bataafse troepen gelegerd waren. Het is een boodschap van Claudia Severa, een- misschien wel Bataafse- officersvrouw. Zij stuurt per wasplankje een lieve uitnodiging aan haar zus voor een verjaardagsfeest.


'Zusje, ik nodig je graag uit voor mijn verjaardag op 11 september. Zorg dat je komt! Jouw aanwezigheid zal de dag voor mij nog heuglijker maken (als je komt). Doe de groeten aan je Cerialis: Aelius en mijn kleine jongen doen jou ook de groeten. Ik zie uit naar je komst, zusje! Dag zusje, mijn hartsvriendin, blijf gezond, dat is mij net zo dierbaar als dat ik gezond blijf. Tot ziens!'

Post uit alle windstreken

In het omvangrijke Romeinse Rijk is communicatie van levensbelang. Dankzij een gemeenschappelijke taal, goede verbindingen over water en land aangevuld met een goed georganiseerd netwerk van koeriers en paarden, bereiken berichten in de kortst mogelijke tijd hun ontvangers. In enkele dagen kan elk bericht van Rome naar Nijmegen worden gebracht. De redenaar Aelius Aristides is er bijzonder trots op: 'Een vrij, ongehinderd verkeer verbindt de verste

 Romeins schrijfplankje
met inktpot en stilus en
spatels | Rijksmuseum van
Oudheden



 Bronzen pen of schrijfstift |
Museum Het Valkhof, Nijmegen


landen. Onzekerheid en gevaar zijn tot legende geworden. De zee is vol schepen, de straten vol mensen en wagens. Iedere nieuwigheid, ieder comfort dringt meteen door tot in de verste uithoeken van het rijk.'

Bakstenen en beton


Omdat de Romeinen de technieken van stenen bakken en beton maken meebrengen, is er ineens van alles mogelijk. Veel energie wordt gestoken in de bouw en het onderhoud van de militaire complexen. Het is hier tenslotte een grensgebied. Maar ook steden en tempels

 Dakpannen terracottamodel van een tempel | Museum Het Valkhof, Nijmegen



 Romeinse muntschat uit Buren | Rijksmuseum van Oudheden

verrijzen onder aanvoering van Romeinse bouwmeesters. Naast bakstenen wordt tufsteen en kalksteen gebruikt, aangevoerd uit de Eifel en Lotharingen. Nadat de Romeinen ons gebied weer hebben verlaten, gaat veel van de kennis verloren. Zo is de techniek van het stenen bakken en beton maken kwijtgeraakt. Het duurt nog eeuwen voordat deze kennis onze streken weer bereikt. In dit 'baksteenloze' tijdperk worden de Romeinse gebouwen als steengroeve

 Bakstenen en betons vormen de fundering | De Bastei



gebruikt, waardoor slechts weinig bouwwerken de tijd hebben overleefd.

Eén muntstelsel voor het hele rijk

Voordat de Romeinen komen, kennen de inheemse stammen al munten, maar deze worden niet gebruikt als ruilmiddel. Ze worden vooral als statussymbool verzameld. Goederen worden verkregen door ruilhandel. Met de komst van de Romeinen wordt ook het muntstelsel geïntroduceerd. Van de Middellandse Zee tot aan de Rijn kan met sestertiën en denari worden betaald, vergelijkbaar met onze Euro vandaag de dag. Na het vertrek van de Romeinen valt de economie weer grotendeels terug op ruilhandel en verdwijnen de munten als betaalmiddel. Pas in de middeleeuwen gaan we weer over op geld.

Elke vierkante meter telt

In de bouw zijn de Romeinen baanbrekend. Voor hun komst leven de mensen in de Gelderse gebieden in kleine nederzettingen. In de Romeinse tijd ontstaan de eerste steden waarin elke vierkante meter optimaal gebruikt wordt. Het rijtjeshuis, de verdieping en de winkel; het zijn allemaal Romeinse vindingen en nieuw voor deze streek. Maar liefst 1 op de 8 mensen leeft dan in steden. Met het vertrek van de Romeinen, daalt het aantal stedelingen sterk. Het zal tot het jaar 1800 duren voordat er weer net zoveel mensen in steden wonen als in de tijd van de Romeinen. Tegenwoordig leeft overigens bijna de helft van de Nederlanders in de stad.

Waterleiding en riolering

Water uit de kraan is voor ons de gewoenste zaak van de wereld. Dat is het niet altijd zo geweest, want eeuwenlang zijn mensen voor



 Waterleiding aardewerk castra Nijmegen | Rijksmuseum van Oudheden

hun watervoorziening aangewezen geweest op putten, bronnen en oppervlaktewater zoals rivieren en grachten. Vanaf 1850 worden in Nederland de eerste waterleidingen aangelegd. Rond 1950 heeft een kwart van de mensen in ons land nog steeds geen aansluiting op het waterleidingnet.

En de Romeinen? Die hebben de waterleiding al volop in gebruik. Via aquaducten wordt het water vervoerd naar steden en legerplaatsen. Zo is er in het bos bij Berg en Dal nog altijd een geul te zien, die water vervoerde naar het legerkamp van het Tiende legioen op de Hunerberg in Nijmegen. Riolering kennen de Romeinen ook. In Ulpia Noviomagus, zijn hiervan op diverse plekken resten teruggevonden. Vloerverwarming, warm en koud stromend water, compleet met kranen, ook dat is er in de Romeinse tijd; voor wie het kan betalen, althans.


De deur op slot

Het belang van afsluiten van huis en haard, gaat gelijk op met de stadsvorming in Romeins Gelderland. Mensen wonen in steden, dicht op elkaar en door een toenemend aantal 'onbekenden' groeit de behoefte om je bezittingen te kunnen beschermen. Het slot en

de sleutel bieden daarvoor de oplossing. Een prachtige sleutel is gevonden in Tiel, tijdens opgravingen naar een Bataafse gemeenschap ten tijde van het Romeinse Rijk. Welke deur deze sleutel heeft kunnen openen is niet bekend.

Nieuwe woorden

De Romeinen brengen onze wereld in een stroomversnelling. Van veel nieuwigheden hebben we nog nooit gehoord, laat staan dat er woorden voor zijn. Een paar voorbeelden: verdieping, winkel, boerenkool, slot, kraan, bad(huis), riolering, baksteen, dakpan, beton en nog veel meer. Slimme jongens, die Romeinen.

 Draaislot en sleutel uit Passewaaij



 Romeinse dakpan



50 v.C. tot 100 n.C.
'De Romeinen komen!'

100 - 200 na C.
Bloeitijd

200 - 450
Frankisering

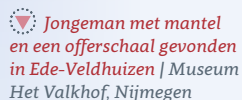


9 Ede-Barneveld

Leven buiten het Romeinse Rijk

Verhaalplek
Ede-Barneveld

En intussen boven limes

 Jongeman met mantel en een offerschaal gevonden in Ede-Veldhuizen | Museum Het Valkhof, Nijmegen




Dan is er ineens die reusachtige buurman. En grenst je dorp aan een rijk dat tot aan de Middellandse Zee doorloopt. De volken boven de limes hebben zich niet gek laten maken. Ze leefden hun leven en maakten hun eigen ontwikkeling door. En als het iets opleverde, profiteerden ze van dat wereldrijk aan de andere kant van de rivier.

De Rijn vormde lange tijd de noordgrens van het machtige Romeinse Rijk. Maar daar hield de wereld niet op; in het gebied boven de limes, ging het leven ook door. Hoe was het daar? Boven de rivieren woonden de barbaren. Dit was althans de overtuiging van de Romeinen, die er door hun grote militaire aanwezigheid voor zorgden dat deze barbaren op afstand werden gehouden. Maar het beeld van woeste en oorlogszuchtige Germaanse stammen die voortdurend in conflict waren om het grensgebied rond de limes blijkt niet realistisch. Integendeel, het gebied ten noorden van de Rijn was dunbevolkt en archeologen hebben dan ook nauwelijks sporen van strijd of vernieling gevonden.

Focus op het noorden

Het dagelijks leven boven de grote rivieren lijkt gewoon door te zijn gegaan. De nieuwgevormde grens maakte dat de contacten met het zuiden vanaf ongeveer het jaar 50 werden afgesneden



 Bronzen schaal bij opgraving in Voorthuizen | Econsultancy

en dat de focus van de volken boven de Rijn zich meer naar het noorden verplaatste. De Romeinen ten zuiden en de Germaanse volken aan de noordkant van de rivier hielden zich weinig met elkaar bezig. Maar dat zou niet zo blijven.

Romeinse invloed

Aan het einde van de 2e eeuw begon een

toenemende uitwisseling met de volken boven de limes. Er ontstond handel, bijvoorbeeld in Romeins keramiek. Zo is in Ede naast het handgevormde lokale aardewerk ook Romeins vaatwerk aangetroffen, dat op een snelle draaischijf is gemaakt. De Romeinse goederen vielen in de smaak en brachten op hun beurt weer een lokale ontwikkeling op gang; het inheemse aardewerk kreeg duidelijk Romeinse trekken. Ook op het gebied van sieraden, kleding, haardracht en zelfs wapentuig is de Romeinse invloed te zien. In een grafveld bij Ede getuigen Romeinse sieraden, mantelspelden en keramiek daarvan. Ook werd een Romeinse schildknop ofwel 'umbo' gevonden. De werelden raakten steeds meer verbonden.

Bloeitijd

Vanaf het jaar 250 na Christus veranderde deze situatie opnieuw. Het Romeinse Rijk was in een roerige tijd terechtgekomen en de aandacht voor de Gelderse gebieden verslapte. De



 Re-enactors late Romeinen met schilden met schildknoppen (umbo) | RomeinenNU

betekenis van de limes als grens nam af. De noordelijke stammen, die door de Romeinen inmiddels Franken werden genoemd, roken hun kans en trokken steeds vaker het verzwakte Romeinse Rijk binnen. En terwijl het Romeinse Rijk zijn neergang beleefde, begonnen de nederzettingen rond Ede en Barneveld aan een

bloeiperiode. Opgravingen in de Edense wijk Veldhuizen laten een uitbreiding van het landbouwgebied zien en grotere boerderijen, meer voorraadschuren en aparte werkmanshuisjes voor smeedwerk en andere ambachten. Het dorpje groeide uit tot tien of elf 'erven', een ongekend aantal voor die tijd.

 Illustratie van de Edese wijk Veldhuizen in de Romeinse tijd | Paul Becx




Linkerschoen, maat 41

De archeologen zijn enthousiast als er in 2018 en 2019 verschillende mooie vondsten worden gedaan in Voorthuizen in de gemeente Barneveld. Zo vinden zij een Romeinse bronzen schaal en een puntgave steelpan, eveneens van brons. Wanneer de laatste dagen van de opgraving aanbreken, komt er een nog grote verrassing boven water: In een waterput wordt een schoen gevonden. Een linkerschoen om precies te zijn, maat 41. Van de rechterschoen en de eigenaar ontbreekt (nog) elk spoor.

Vakmanschap

De schoen is een knap staaltje vakmanschap. Hij bestaat uit één lap rundleer en is voor de eigenaar op maat gemaakt. Aan de achterkant, in de hiel, zit een gaatje. Mogelijk heeft daar een metalen spoor in gezeten. Daarmee lijkt het logisch dat de schoen is gebruikt tijdens het paardrijden. De schoen zal rond het jaar 400 zijn gemaakt, aan het einde van de Romeinse tijd. Het ontwerp is een mooie mengeling van Frankische en Romeinse stijlen. Dit past in deze periode waarin de Franken steeds meer invloed krijgen, zowel boven als onder de rivieren.

 Schoen gevonden bij opgraving | Econsultancy



Wat van ver komt

Al ver voor de Romeinse tijd wordt in het hele rivierengebied gebruik gemaakt van handgevormd aardewerk. Het is enigszins ruw van vorm en breekbaar doordat het op lagere temperaturen is gebakken in een kuil of open vuur. Dit aardewerk is voor eigen gebruik, het maakte deel uit van een zelfvoorzienende samenleving. Met de Romeinen komt er ook een ander type keramiek naar onze streken. Romeinen gebruiken snelle draaischijven om hun aardewerk te maken en produceren het op grote, soms zelfs industriële schaal. Een van de belangrijke afnemers is het leger, dat niet alleen behoefte heeft aan vaatwerk, maar ook aan keramiek om voedsel te verpakken en te vervoeren.


Alles voor de burens

Via de markten in plaatsen als Ulpia Noviomagus of Elst vindt het Romeinse aardewerk zijn weg naar de Gelderse gebieden. Vanaf het einde van de 2e eeuw is er een duidelijke toename te zien van gedraaid aardewerk in de nederzettingen boven de Rijn tot aan Apeldoorn en Zutphen toe, wat duidt op een meer contacten tussen de gebieden aan beide zijden van de Rijn. Het is ook een teken van lokale productieoverschotten, die via de markten worden geruild tegen andere goederen, waaronder Romeinse potten, borden of schalen. Naast economische motieven zijn er ook andere redenen denkbaar om Romeins gedraaid aardewerk in huis te willen hebben. Aan het bezit van geïmporteerd vaatwerk uit verre streken was ook toen al prestige verbonden, waarmee maar eens wordt aangetoond dat sommige dingen nooit veranderen.



 Romeinse godin Minerva gevonden in de nederzetting Ede-Veldhuizen | Museum Het Valkhof, Nijmegen



 Romeinse gem uit Ede | Museum Het Valkhof, Nijmegen

In de derde eeuw geven de Romeinen alle volken boven de rivieren steeds vaker de verzamelnaam 'Franken', terwijl het in werkelijkheid om heel wat verschillende stammen gaat. Deze Franken krijgen in de gaten dat het Romeinse Rijk aan kracht verliest en steken veelvuldig de Rijn over. Ze weten tot diep in het Romeinse gebied door te dringen. De Romeinen bestrijden deze volken te vuur en te zwaard en aanvankelijk weet het Romeinse leger telkens weer de overhand te krijgen. De Romeinse geschiedschrijvers berichten over deze overwinningen. In het jaar 295 weet de latere keizer

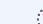
Toen alles anders werd

Constantius Chlorus de Franken te bedwingen en worden de verliezers verbannen naar Gallië. Dertien jaar later treedt zijn zoon en opvolger Constantijn de Grote ook stevig op. De overwonnen Frankische koningen Ascaricus en Merogaisus gooit hij in Trier voor de leeuwen. Letterlijk.

Van Romeins naar Frankisch

In het jaar 358 is het weer raak, de Romeinse veldheer en latere keizer Julianus trekt op naar onze streken en weet de Franken succesvol terug te dringen. In tegenstelling tot zijn voorgangers is Julianus vergevingsgezinder. Hij gaat niet over

tot strafmaatregelen, maar sluit een vredesverdrag met de Frankische vorst Nebigastis. In het verdrag maakt hij zelfs de weg vrij voor de Franken om zich op Romeins grondgebied te vestigen. Achteraf kunnen we concluderen dat vanaf dit moment de overgang van het Romeinse Rijk naar de Frankische tijd is ingezet. Een proces dat meer dan een eeuw zal duren. De Franken verspreiden zich verder over Europa en worden de grondleggers van het Frankische Rijk, waarvan Keizer Karel de Grote, ook geen onbekende in Gelderland, een nazaat is.

 Laat-Romeinse soldaten op een Frankisch erf | RomeinenNU





50 v.C. tot 100 n.C.
'De Romeinen komen!'

100 - 200 na C.
Bloeitijd

200 - 450
Frankisering

10 Dreumel

Waar Maas en Waal elkaar vinden

Verhaalplek
Dreumel

Werk in uitvoering

Een plek vol avontuur, van oude vragen, nieuwe antwoorden en actuele inzichten. Aan de oever van de Maas is duizenden jaren geschiedenis aan de oppervlakte gekomen. Scheepvaart, opslag, handel, landbouw of een verloren stad? De komende jaren zullen nieuw licht werpen op oude tijden.

In de Romeinse tijd was het westelijk deel van Maas en Waal vooral een gebied met landbouw en veeteelt, zo werd algemeen aangenomen. De lokale bevolking leefde in kleine nederzettingen die grotendeels voor eigen consumptie het land bewerkten. Daarnaast zijn er sporen gevonden van enkele landbouwilla's die op Romeinse wijze voor de markt produceerden. Kortom, het leek vooral een regio aan de rand van het Romeinse Rijk, waar het leven zijn gangetje ging.

De grootste en rijkste

Het grote ontzandingsproject Over de Maas bij Dreumel heeft een andere kijk op dit gebied gegeven. De plek is een van de grootste en rijkste archeologische vindplaatsen van Nederland gebleken. Sinds 2010 houdt de werkgroep Expeditie Over de Maas zich bezig met het verzamelen van vondsten in en om het ontzandingsgebied. De werkgroepleden speuren het terrein af, kijken mee met het werk van de

zandzuiger en worden ingeseind bij mogelijk interessante zaken die omhoogkomen bij de werkzaamheden. Sinds 2015 is er een nagenoeg permanente bezetting op de zandzuiger door leden van de werkgroep geweest.

Meer dan landbouw

De werkzaamheden brachten vondsten aan het licht vanaf de late prehistorie tot aan

 *Baggerwerkzaamheden Over de Maas | Paul van der Heijden*



 *Opgraving schip ODM XIII | Paul van der Heijden*

Maaswerken in de jaren dertig van de vorige eeuw. Ook werd er veel materiaal uit de Romeinse tijd gevonden. Opvallend daarbij waren niet alleen de grote hoeveelheden tufsteen, maar ook brokken van gestucte muren met beschildering, aardewerk- en metaalvondsten als vishaken, ketels en sierraden. Tevens zijn er 21 schepen gevonden, waarvan de oudste een boomstamkano uit de Romeinse tijd is. Deze vondsten duiden op meer en andere activiteiten dan alleen landbouw. Maar welke?

Maas en Waal

De ligging van de zandopgraving kan hierbij licht op de zaak werpen. De vindplaats ligt tegenwoordig aan de Maas. De verbinding met de

 *Ketel uit Dreumel | Expeditie over de Maas*



Waal is in de jaren '30 van de vorige eeuw overgenomen door het kanaal van St. Andries. In de Romeinse tijd was er nog een open verbinding tussen de beide rivieren. Daarmee was de positie van Dreumel ook een heel strategische. De vondsten kunnen duiden op activiteiten als handel, visserij, transport en opslag.

 *Lanspunt | Expeditie over de Maas*



Nog vele jaren

Maar dit is pas het begin. Er worden nog vrijwel dagelijks nieuwe hoofdstukken aan het verhaal toegevoegd. Het verdere onderzoek, het documenteren en conserveren van alle vondsten zal nog vele jaren in beslag nemen. De inzichten die dit gaat opleveren, zal onze kijk op de geschiedenis weer nieuwe inspiratie geven.



 *Vishaak | Expeditie over de Maas*

Gaius Julius Caesar

De geschiedenis van Romeins Gelderland kan niet verteld worden zonder het verhaal van Julius Caesar. Deze prominente Romein veroverde al voor onze jaartelling grote delen van Frankrijk, waarna hij zijn vizier op de noordelijke gebieden richtte.

Triomf na triomf

Caesar heeft zijn militaire avonturen opgetekend in een verslag. Als we hem moeten geloven was het één grote triomftocht met de ene overwinning na de andere. Van de Germanen had hij geen hoge dunk. Die hadden rare gewoonten en waren extreem gewelddadig volgens Caesar. Hij zag de Rijn als natuurlijke barrière waar de Germanen achter moesten blijven.

Veldslag aan de Maas

Of Caesar ook de Gelderse gebieden heeft bezocht is onderwerp van discussie. Recent archeologisch onderzoek lijkt in ieder geval te



 *Veldtocht Julius Caesar*

hebben aangetoond dat hij in de buurt van Maastricht is geweest en dat hij mogelijk ook de Lithse Ham, die direct aan de overkant van de vindplaats Over de Maas ligt, heeft aangedaan. Volgens sommige archeologen is dit de plek waar het leger van Caesar de toenmalige

bewoners, de Eburonen, heeft uitgemoord en verjaagd. Caesar beschrijft deze grote veldslag in zijn dagboeken. Of de strijd ook daadwerkelijk bij de Lithse Ham heeft plaatsgevonden, wordt nog volop onderzocht. Het laatste woord is hierover nog niet gesproken.

Je kunt er zo mee wegvaren

In 2016 stuiten leden van de archeologische werkgroep Expeditie Over De Maas in het ontzandingsgebied bij Dreumel op een 10 meter lang, houten object. In eerste instantie is niet duidelijk waar het om gaat, maar na zorgvuldig onderzoek blijkt het een puntgave boomstamkano uit de Romeinse tijd te zijn.

 *Onthulling Romeinse boomstamkano | Berco Buter*

Als nieuw

Een boomstamkano is – het woord zegt het al – een vaartuig gemaakt van een uitgeholde boomstam. Nog niet eerder is een exemplaar van deze afmetingen en met deze details in Nederland aangetroffen. De robuuste kano is ergens rond het jaar driehonderd na Christus van eikenhout gemaakt en het ligt voor de hand dat deze is gebruikt voor het vervoer van passagiers en vracht. Hoe de kano buiten gebruik is geraakt is niet bekend. Heel bijzonder is de staat van de vondst. Die is nog 'als nieuw'. Alsof je er zo mee weg kunt varen.

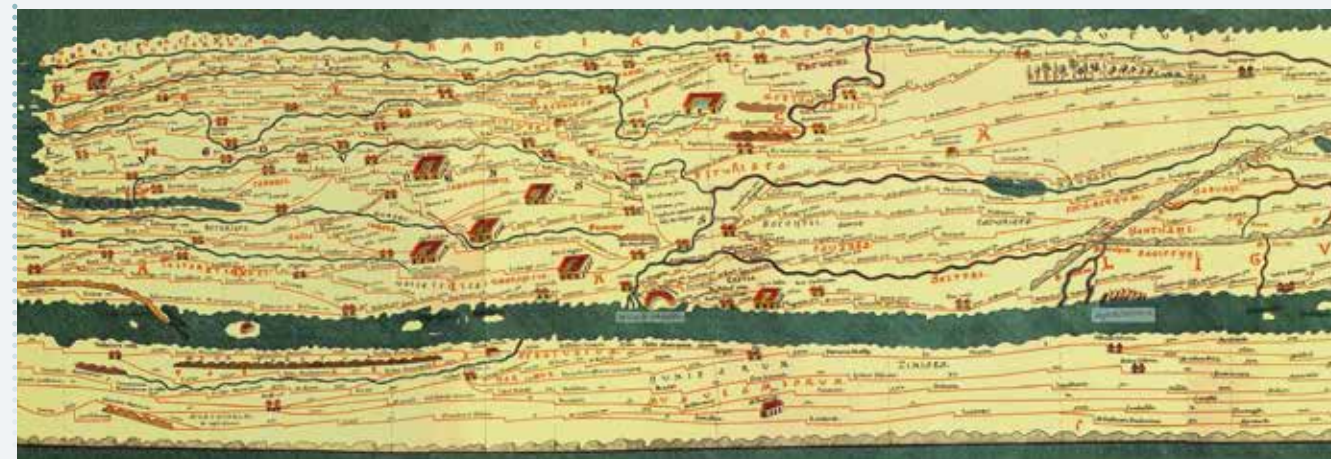



 *Grote hoeveelheden hout en bouwmaterialen | Paul van der Heijden*

De verloren nederzetting

Tussen de vele duizenden vondsten van 'Over de Maas' valt de grote hoeveelheid Romeins tufsteen op die aan de oppervlakte is gekomen. Het materiaal is lang geleden aangevoerd met schepen vanaf de Eiffel, zo heeft onderzoek aangetoond. Tufsteen wordt door de Romeinen verwerkt in bouwwerken zoals bruggen, kademuuren, woonhuizen of tempels. En de hoeveelheid doet vermoeden

 *Peutingerkaart | Wikimedia PD*



 *Verzameling tufsteen aangetroffen bij Over de Maas | Paul van der Heijden*

 *Fibula gevonden in Dreumel | Expeditie over de Maas*

dat er tijdens de Romeinse tijd meerdere gebouwen in dit gebied moeten hebben gestaan.

Dreumel en Ad Duodecimum

Op de 'Peutinger kaart', een kopie van een Romeinse routekaart uit de derde of vierde eeuw staat ook ons rivierengebied afgebeeld. Van een aantal plaatsen die erop staan, is de heden-dagse opvolger aan te wijzen. Ad Duodecimum, wat 'aan de twaalfde' betekent, hoort daar niet bij. Van de plaats zijn nog steeds geen sporen teruggevonden. Of toch wel? Wijst de overvloed



aan bouw materiaal op een verloren nederzetting bij Dreumel aan de – toen nog open - verbinding tussen de Maas en de Waal? Er zal nog heel wat onderzoek moeten volgen, voordat we daar antwoord op krijgen. De toekomst zal het leren.

Literatuur

Paul van der Heijden

Grens van het Romeinse Rijk, limes in Gelderland
2016, Uitgeverij Matrijs, Utrecht

Nederlandse limes Samenwerking (NLS) en de Stichting Romeinse limes Nederland (RLN)

Interpretatiekader Romeinse limes Nederland, Het cement voor een aantrekkelijk erfgoed
2016

Dolly Verhoeven, met bijdragen van Maarten Gubbels, Mieke Smit, Paul van der Heijden, René Arendsen, Peet Theeuwen, Coen van Galen

Verhaal van Gelderland
2018, Provincie Gelderland, Arnhem

David J. Breeze, Sonja Jilek, Erik P. Graafstal, Willem J. H. Willems, Steve Bödecker

Grenzen van het Romeinse Rijk, De Nedergermaanse limes
2018, Sidestone Press, Leiden

Renger de Bruin, Astrid Hertog, Roeland Paardekoper

The Roman Frontier along the River Rhine, The Role of museums in revitalizing cultural landscapes
2018, ICOM

Manon Henzen

Garum & Duivelsdrek, de Romeinse keuken voor de tafel van nu
2017, Eet!verleden

Mariëlla Beukers

Wijnkronieken. Twintig eeuwen Nederlanders en wijn
2018, Historiek

Mariëlla Beukers

Artikel: De Romeinse drankenkaart, rijker dan Mulsum alleen
2016, Historisch Nieuwblad

Erik Graafstal

Basisrantsoen of Barbecue?
2017 Oud Utrecht Jaarboek

Romeinsetuin.nl

Romeinse Tuin, de Steenen Kamer
Tuin en gewassen

Hettie Peterse, Dolly Verhoeven e.a.

Het Valkhof, 2000 jaar geschiedenis
2014, uitgeverij Vantilt, Nijmegen

Willem Willems, Harry van Enkevort, Jan Kees Haalebos, Jan Thijssen

Nijmegen, Geschiedenis van de oudste stad van Nederland, prehistorie en oudheid
2004, Nijmegen

Jona Lendering

Artikel: Julius Civilis en de Bataafse opstand
2018

Jan Verhagen

Artikel: Archeologie in de Liemers
2019

Elly N.A. Heirbaut, Harry van Enkevort

De verdwenen villa van De Tienakker, archeologisch onderzoek naar het Romeinse verleden van Wijchen
2011, bureau archeologie en monumenten, Nijmegen

Museum Kasteel Wijchen

App: Luxe achter de limes
2017

Germa Greving

Museumteksten: Oog in oog met de Romeinen
Museum het Pakhuis Ermelo

Drs. H.F.A. Haarhuis

Romeins marskamp, Gemeente Ermelo; een archeologische opgraving
2007, RAAP, Weesp

R.S. Hulst, met bijdragen van L.I. Kooistra en R. de Man, en van W. Groenman-van Waateringe

Het onderzoek van het Romeinse marskamp bij Ermelo-Leuvenum, Nederland
2007, RACM, Amersfoort

Ton Derks, Julie van Kerckhove, Petra Hoff, met bijdrage van Steffen Baetsen, Gerard Boreel, Stijn Heeren, Jan van Renswoude, Annemiek Robeerst, Peter Weterings

Nieuw Archeologisch onderzoek rond de grote kerk van Elst
2002, Vrije Universiteit Amsterdam

Harrie Vens

Over Romeinen, Bataven en Middeleeuwen in Elst, Gemeente Overbetuwe
(2002-2003)

2015, Tempel Kerkmuseum Elst

Maarten Leenders

De Vicus van Elst, de reconstructie van een religieus centrum uit de Romeinse tijd
2010, Vrije Universiteit Amsterdam

J. Bouwknecht, B.J. Dalhuisen, P.J.G. Jeroense, C.H. Mentink-Zuiderweg, T. Nielen-Rosier, J. in 't Veld, H. Vens

Cultusplaats Elst

2008, Tempel Kerkmuseum Elst

B. Donkersloot

Replica van een Romeins Diploma
Tempel Kerkmuseum Elst

C.H. Mentink-Zuiderweg

Dodecaëder-twaalfvlak
Tempel Kerkmuseum Elst

Rubicon Erfgoed, M. Luijten-Pape MA & H.G. Pape-Luijten MA

Visiedocument erfgoedbeleving Elst

Plan van aanpak voor een rijkere beleving van het Elster erfgoed (gemeente Overbetuwe)

2018, Gemeente Overbetuwe

Stijn Heeren

Romanisering van rurale gemeenschappen in de Civitas Batavorum: De casus Tiel-Passewaaij

2009, Vrije Universiteit Amsterdam

Ernst Taayke, Charlotte Peen, Marlous van der Harst- van Domburg, Wouter Vos

Ede vol Erven, Germaanse bewoning op de rand van een wereldrijk, (500 voor Chr. tot 500 na Chr.)

2012, Hazenberg Archeologie, Leiden

Drs A. ter Wal en drs N. Witte

Ede, Uitvindersbuurt fase III

Een opgraving van een laat-Romeins grafveld en bewoningssporen uit de ijzertijd tot vroege middeleeuwen

2013, Gemeente Ede

Petra Kloosterman

Archeologie in Barneveld
2019, Gemeente Barneveld

Elly van der Velde

Harselaar-Zuid, Nieuws over oude bewoners
2018, Gemeente Barneveld

Tom Buijtendorp

Artikel: Caesar toont in de lage landen zijn ware gezicht
2018

Nils Kerkhoven

Diverse artikelen: Expeditie over de Maas
2018

CBS StatLine

Dataset stedelijke bevolking



Rechterhand Romeins beeld
| Rijksmuseum van Oudheden

Met dank aan

Erwin Akkerman, projectmanager Regionaal bureau voor Toerisme Veluwe, Arnhem Nijmegen, Elst
Tanza Berghuis, Romeinse Tuin Elderveld, Arnhem
Karin Besjes, Tempel Kerkmuseum Elst
Marlous van Domburg, adviseur archeologie, Ede
Martine van Empel, RomeinenNU
Coen van Galen, assistent professor Sociale en Demografische Geschiedenis, Radboud Universiteit, Nijmegen
Germa Greving, directeur Museum Het Pakhuis, Ermelo
Ilona Haas, senior beleidsadviseur archeologie, Gemeente Nijmegen, projectleider Romeinse limes
Joris Habraken, (regio)archeoloog voor de Gemeenten Arnhem, Duiven, Lingewaard, Overbetuwe, Renkum, Rheden, Rijnwaarden, Rozendaal, Westervoort en Zevenaar
Stijn Heeren, project team lead, Vrije Universiteit Amsterdam
Ferdinand van Hemmen, landschapshistoricus, Huissen
Manon Henzen, directeur Eet!verleden, Nijmegen
Nils Kerkhoven, archeoloog Expeditie Over de Maas, Dreumel
Sigrid van den Heuvel, Expeditie Over de Maas, Dreumel
Algie Lefeber, CBS StatLine

Esther van der Linde, archeoloog Gemeente Druten-Wijchen
Ingrid Mens, manager Liemers Museum, Zevenaar
Stephan Mols, universitair hoofddocent departement Geschiedenis, Kunstgeschiedenis en oudheid, Radboud Universiteit, Nijmegen
Trijnie Nielen, Tempel Kerkmuseum, Elst
Huib Jan van Oort, regioarcheoloog, Omgevingsdienst Rivierenland, Tiel
Petra Kloosterman, regioarcheoloog, gemeente Barneveld, Scherpenzeel en Wageningen
Esther Kok, adviseur archeologie en cultuurhistorie, Gemeente Tiel
Rob Ribbink, beleidsadviseur Gemeente Wijchen
Sigrid van Roode, consultant archeologie Provincie Gelderland
Fred van der Stap, Romeinse Tuin Elderveld, Arnhem
Wim Schennink, bestuurslid, Romeinse limes Nederland
Ilse Schuuring, stadsarcheoloog, Gemeente Tiel
Rylana Seelen, directeur Museum Kasteel Wijchen
Alexandra van der Steen, directeur Flipje en Streekmuseum Tiel
Margriet Stronkhorst, adviseur Archeologie, Omgevingsdienst Rivierenland, Tiel
Louis Swinkels, conservator Museum Het Valkhof, Nijmegen

Ben Teubner, conservator Museum Kasteel Wijchen
Willem Tielen, beleidsmedewerker Cultuurhistorisch Erfgoed Gemeente Overbetuwe
Jan Verhagen, archeoloog Vrije Universiteit, Amsterdam
Dolly Verhoeven, bijzonder hoogleraar Gelderse Geschiedenis, Radboud Universiteit, Nijmegen
Stephan Weiß-König, conservator Provinciaal Depot voor Bodemvondsten, Museum Het Valkhof, Nijmegen
Maarten Wispelwey, regioarcheoloog Samenwerkingsverband Noord Veluwe, Putten
Marenne Zandstra, conservator archeologie, Museum Het Valkhof, Nijmegen

Met speciale dank aan

Roel Kramer, publieksarcheoloog Erfgoed Gelderland
Mariëlla Beukers, coördinator Romeinse limes Nederland
Paul van der Heijden, RomeinenNU

Ontwerp en opmaak Buro 28, Gabriëlle Thijsen

De Tijdreisgids van Romeins Gelderland. **Het verhaal van de Romeinen in Gelderland op 10 plekken. Hoe met de Romeinen de toekomst begon** is tot stand gekomen door Provincie Gelderland in samenwerking met Erfgoed Gelderland in het kader van 'Beleef het in Gelderland'.

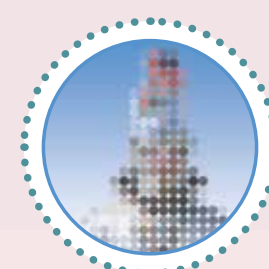
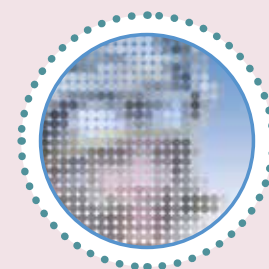
'Beleef het in Gelderland' richt zich op het vergroten van de kwaliteit en kansen voor toeristen en Gelderlanders. Met thematische verhaallijnen maken we de toeristische kwaliteiten van Gelderland beter zichtbaar en zorgen we voor nieuwe impulsen. Dit leidt onder meer tot nieuwe producten en arrangementen Samen met partners is gekozen voor de verhalen: Hanzesteden, Kastelen en buitenplaatsen en **Romeinen**.

De auteurs en onderzoekers Willeke en Carolien Guelen hebben aan deze opdracht een bijzondere invulling gegeven door het concept Tijdreisgids te bedenken.

Foto's en afbeeldingen

Afbeeldingen kunnen auteursrechtelijk beschermd zijn. Deze afbeeldingen mogen zonder toestemming niet worden veeveelvoudigd.

Foto voorkant omslag: Masker | Museum Het Valkhof, Nijmegen
Foto achterkant: Helm Legio II Augusta | foto C. Thunnissen
Erfgoedhuis Zuid-Holland





≡ provincie
Gelderland



Erfgoed
Gelderland